





Comité de pilotage
« Cours inférieur de l'Aude »
Animation 1^{ère} année



27 janvier 2017

film sur la **continuité écologique** des rivières (*circulation des poissons et des sédiments*)

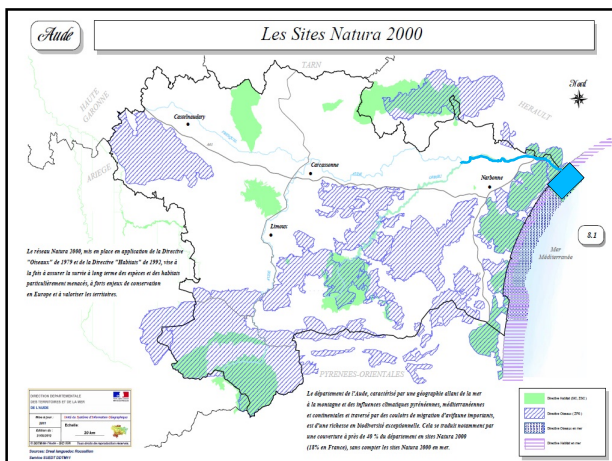
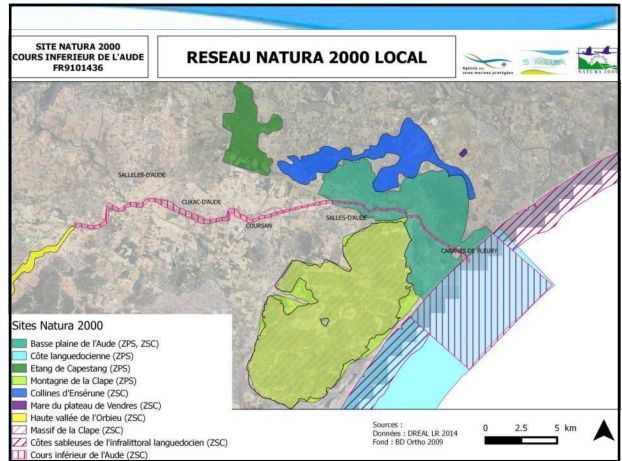
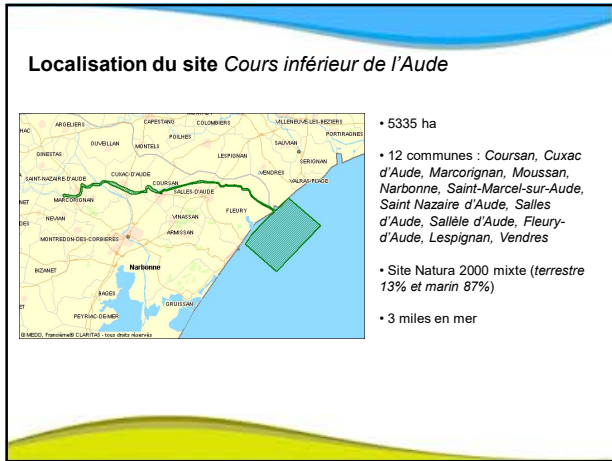




Déroulement de la réunion

- 1- rappel du contexte général
- 2- précis sur les « poissons »
- 3- actions 2016
 - 2.1 Actions sur la partie terrestre
 - 2.2 Actions sur la partie marine
 - 2.3 Actions transversales
- 4- programme 2017
 - 3.1 Actions sur la partie terrestre
 - 3.2 Actions sur la partie marine
 - 3.3 Actions transversales
- 5- discussion et échanges

1. Bref rappel



Enjeux naturalistes

- ripisylve à saule blanc et peuplier blanc
- coralligène
- rivière méditerranéenne à pavot cornu
- Cordulie à corps fin
- Alose feinte du Rhône
- Bouvière
- Cordulie splendide
- Lamproie marine
- Toxostome

2. Précis sur les « poissons »

Plusieurs réglementations et documents cadre pour l'Aude

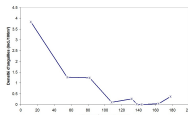
- Site NATURA 2000 - - FR9101436 - *Cours inférieur de l'Aude*
 - protection et restauration des habitats de reproduction des espèces (*alose feinte, lamproie marine, toxostome*) et les possibilités de libre circulation .
 - Cours d'eau classé en zone d'actions prioritaires « alose »
- Classement liste 1 et 2 du I de l'article L. 214-17 du code de l'environnement (arrêtés du 19 juillet 2013) et Zone Action Prioritaire Anguille (ZAP)
 - aucune autorisation accordée pour la construction de nouveaux ouvrages s'ils constituent un obstacle à la continuité écologique,
 - les grands migrateurs amphihalins (*anguille, alose feinte, lamproie marine*), certaines espèces holobiotiques (*toxostome, brochet, barbeau commun*).
- Zone d'habitat de frayère identifiée au titre de l'article L432-3 du code de l'environnement (arrêté préfectoral n° 2013182-0002 du 31 octobre 2013).
 - habitats potentiels de frayères à alose feinte, à lamproie marine, à blennie fluviatile et à brochet.
 - tous les travaux (sauf urgence) soumis à autorisation ou déclaration au titre de la rubrique 3.1.5.0 de la nomenclature de la Loi sur l'Eau
- SAGE de la basse vallée de l'Aude
- Plan de Gestion des Poissons Migrateurs du bassin Rhône-Méditerranée (PLAGEPOMI)



DIRECTION DEPARTEMENTALE DES TERRITOIRES ET DE LA MER DE L'AUDE
11000 CARRIÈRE-ROUSSILLON

Données piscicoles : migrateurs amphihalins (PLAGEPOMI et ONEMA)

- présence avérée *alose* et habitat reproduction propice (309 ind. capturé par 20 pêcheurs sur 186 sorties soit CPUE 0,58 ind/h)
- *anguille* (850 kms colonisables soit 100 ha) : forte décroissance abondance sur l'axe
 - Aval : 2 anguilles/100m². Amont : 0.14 anguilles/100m²



- Zone aval (données Salle-sur-Aude) – toutes tailles anguilles mais population dominée par ANG 200-400 mm – Peu jeunes sujets (difficultés de colonisation),

- *lamproie marine* : pas d'observations récentes mais, des habitats propices à sa reproduction identifiés.

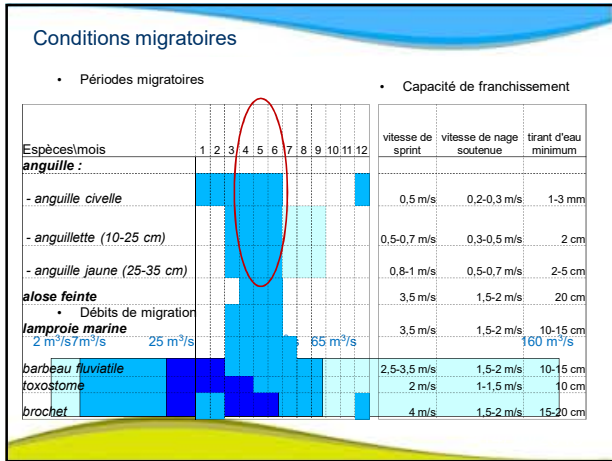

- Salles d'Aude : présence *mulet porc (Lisa ramada)* et ponctuellement *mulet à grosses lèvres (Chelon labrosus)* et *mulet cabot (Mugil cephalus)*




Données piscicoles : holobiotiques (ONEMA)

- Station RCS Salle-sur-Aude (données ONEMA) – 11 années
 - 25 espèces de poissons holobiotiques :
 - plus fréquentes: *chevaine, ablette, gambusie, brèmes, rotengle, carpe, gardon, perche-soleil* ;
 - plus ponctuelles : *barbeau commun, brochet* ;
 - rares: *toxostome*
 - habitats piscicoles peu diversifiés :
 - profil très rectiligne, lit homogène, fortement
 - Présence zones de bordure avec herbiers
 - Quasi-absence de faciès radier et zone courante pénalise les espèces rhéophiles
- Etat écologique : l'Aude partie aval classée Masse d'Eau Fortement Modifiée (MEFM) : qualité mauvaise pour l'état écologique et bonne pour l'état chimique, situation morphologique, l'Aude dégradée.



3. Actions 2016



DIRECTION DÉPARTEMENTALE DES TERRITOIRES ET DE LA MER DE L'AUDE
DÉPARTEMENT DE L'AUDE - LIMOUX-ROUSSILLON



2.1 Les actions 2016 émanantes du DOCOB

Intitulé de l'action	Priorité
Favoriser un équilibre dynamique du cours d'eau	
Gestion des seuils : barrage anti-sel, Moussoulens, Féroies	1
Restauration de la diversité physique du méandre de Féroies	1
Evaluation de la fonctionnalité des passes à poissons des seuils (Féroies et Moussoulens)	2
Préserver et restaurer une mosaïque de milieux	
Maintien et mise en place de l'enherbement des parcelles agricoles	1
Réduction de l'utilisation des produits phytosanitaires	1
Plantation d'arbres et gestion de la ripisylve entre Coursan et Fleury-d'Aude	1
Suivi de la qualité de l'eau	2
Dynamiser l'appropriation locale du site	
Sensibilisation des scolaires et du grand public	1
Implication des acteurs locaux dans l'animation du site	1
Réforcement de la veille et de la surveillance des milieux naturels	3

Gestion des seuils : barrage anti-sel, Moussoulens et Férioles

Espèces visées : Alose feinte, Lamproie marine

Porteurs de projets potentiels : SMDA, VNF, privé



Gestion des seuils : barrage anti-sel, Moussoulens et Férioles

Réunion le 20 juin 2015 sur la continuité piscicole de l'Aude inférieur avec MRM

- barrage anti-sel



- seuil de Moussoulens

- techniquement adapté
- franchissabilité non vérifiée (turbulence, embâcles)
- à l'étude chez VNF



- seuil de Férioles

- passe techniquement bien positionnée
- problème de positionnement
- problème à la dévalaison



Gestion des seuils : barrage anti-sel

Etude de la restauration de la continuité écologique sur le barrage a été lancée en avril 2016 avec le bureau d'étude Hydro-M.

Résultat :

- attractivité de la passe quand les clapets sont non franchissables (*mais poissons attirés par le débit bloqués sous les clapets*)
- La baisse du plan d'eau l'hiver (5 à 10 cm) bénéficierait à la lamproie
- Plus l'ouvrage est rustique et mieux la passe à poisson fonctionne
- Franchissabilité (*hypothèse basse*)



	alose	lamproie	civelle
clapet	56%	39%	infranchissable
passse	69%	52%	infranchissable
montaison totale	76%	63%	infranchissable

Propositions :

- Réhabilitation de la passe à poissons : remise de deux chutes (soit 4 au total)
- Mise en place de rampes à anguilles en berge

Diagnostic hydromorphologique du fleuve Aude

objectifs : Etude visant à identifier les processus morphologiques pouvant engendrer des perturbations sur les endiguements, avec le bureau d'étude Dynamique Hydro.

☞ Lien direct avec la ripisylve !



Éléments positifs Éléments négatifs

•Stabilité depuis 30 ans : lit et dynamique fluviale planitiaire, chenal lentique

•Seuil de Moussoulens : a priori non impactant sur le fonctionnement morphodynamique à l'échelle du tronçon mais conserve ses impacts localement, amont et pavage en aval

Actions futures :

- Prat de Raïs : entretien spécifique et protection de berge sur la rive opposée (déversoir)
- retrait des arbres penchés ou morts
- concernant les bancs :
 - éloignés de la digue : les conserver,
 - confondus avec la digue : rajeunir la végétation

Les enjeux sont contradictoires avec des actions du Docob Cours inférieur de l'Aude. Interventions à prévoir de concert avec l'animation du site Natura 2000.

Aval de Moussoulens

Prat de Raïs

Amont de Cuxac

berge érodée

Étude de la ripisylve du cours inférieur :

Habitats naturels et espèces visés : forêt-galeries à peuplier blanc, cordulie splendide, cordulie à corps fin mais également Chiroptères, micro-mammifères, flore remarquable...

Objectifs : identification plus précise des secteurs à reboiser

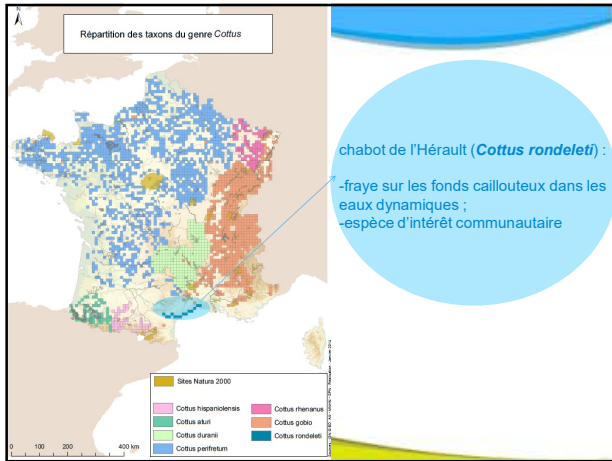
Méthodologie : relevés de végétation par entité cartographiée par le BE Cercis, avec comme ajout, hauteur maximum des arbres, leurs âges, les strates, la richesse spécifique,

Résultats :

- Confirmation de la cartographie des habitats d'intérêt communautaire (CERCIS, 2013) à quelques exceptions
- Habitat communautaire également capital pour la continuité écologique, y compris pour les habitats non communautaires
- Localisation des vieux sujets arborés (comme semencier)
- Rare régénération naturelle
- En découlent 3 zonages sur le cours inférieur :
 - du delta au PEBAS : végétation rivulaire dégradée
 - jusqu'à la confluence de la Cesse : ripisylve relictuelle et dégradée sauf localement
 - jusqu'à la confluence de l'Orbieu : ripisylve multistrate en meilleur état de conservation (ensemencement naturellement les berges avales)

Liste des habitats naturels relevés :

Habitat	Groupement	Code	Faune
Milieu arbustif			
Fruticée méditerranéenne	Clau-Cousinou	21.21	<i>Hyloterus/fruticoseus, Oxyra alba</i>
Fourré à lauriers des stations fraîches et humides		31.216	<i>Laurota nobilis, Facies plus lux que 32.18</i>
Roncier		31.831	<i>Rubus spp.</i>
Matorral humide à laurier		32.18	<i>Laurota nobilis, A rechercher en France</i>
Buisson à rouvret	<i>Rhamnus-album-lythali</i>	32.21C	<i>Oxyra alba</i>
Garrigue à buçèvre arbustif / matorral méditerranéen heliophile acidocline	<i>Eragrostis arborosa</i>	32.40	<i>Hyloterus/fruticoseus</i>
Sausse pourpre	<i>Spartanum-effractum-Scleranthus-purpureus</i>	44.122	<i>Sitta pygmaea, Saporanta-effractalis</i>
Galerie méditerranéenne de saule blanc	<i>Populus-alba</i>	44.14	<i>Sitta alba, Corvus corax/abundant per le saule blanc</i>
Milieu boisé			
Frêneux thermophiles (terrain remanié)		41.86	<i>Formica sanguinella, caractéristique des zones de recouverts inégales et à une sous-étage, parfois mélangé avec Quercus pubescens</i>
Ripisylve méditerranéenne	<i>Populus-alba</i>	44.61	<i>Populus-alba, Fraxinus angustifolia, Ulmus minor, Salix alba, dans certaines avec lianes et multistrates, espèces de Quercus et de Sitta</i>
Galerie de peuplier provençal-languedocienne	<i>Populus-alba</i>	44.612	<i>Acer negundo, Populus-alba, Populus nigra, Ulmus minor, Fraxinus angustifolia, Acer compansum, Quercus pubescens, dans certaines sous-bois avec Rubus spp., Senecio vulgaris, Urtica vulgaris, Ranunculus acris, Helianthus lappula, Rubus perigrinus, Cirsium baccifer, Saporanta-effractalis</i>
Ripisylve méditerranéenne riveraine	<i>Fraxinus angustifolia</i>	44.63	<i>Formica sanguinella, dominant car zone inondée moins longtemps et moins entropée</i>



Sensibilisation des scolaires et du grand public

Description

- Animation village Aucèl le 8 octobre 2016 au port du Chichoulet en présence du mas conchylicole, 70 personnes
- Lettre Natura 2000 (en cours de finalisation)

Les actions marines

Site Natura 2000
Cours inférieur de l'Aude
FR 9101436

Agence des Aires Marines Protégées
 Préfecture de la Région Méditerranéenne

Site Natura 2000 Cours inférieur de l'Aude

Limite : Hérault & Aude (12 communes)
 5 335 ha
 Profondeur max. -27 mètres
 Site Natura 2000 mixte (terrestre 13% et marin 87%)
 Bancs de sable à faible couverture d'eau marine
 Replats boueux et sableux exondés à marée basse
 Récifs
 Tortue Caouanne (*Caretta caretta*)
 Grand Dauphin (*Tursiops truncatus*)
 Alose feinte (*Alosa fallax*)
 Lamproie marine (*Petromyzon marinus*)

Sables grossiers et fins grossiers sous influence des courants de fond	1110-7	Terrestre
Bancs fermes du Rhône (Alosa fallax modérans)	1110-5	Terrestre modérateur
Sables fins de tout niveau	1110-5	Terrestre modérateur
Sables fins sans caillottes	1110-4	Terrestre modérateur
Tortue caouanne (<i>Caretta caretta</i>)	1224	Terrestre modérateur
Composé marine (<i>Petromyzon marinus</i>)	1095	Terrestre modérateur
Grand dauphin (<i>Tursiops truncatus</i>)	1349	Terrestre modérateur
Castiglione	1170-14	Terrestre modérateur
Sables méditerranéens	1140-9	Terrestre modérateur

Site Natura 2000 Cours inférieur de l'Aude

INDICATEURS DE MOYENS

Echelle : Région LR / Façade
 Site : Cours inférieur de l'Aude
 Autorité de l'action : 2014
 Investissement : 45 000 € HT pour tous les sites de la région
 Temps : 6 mois temps plein (échelle régionale, CRPMEM LR)
 Espèces et habitats concernés :
 • Coralligène (1140-14)

• Travail collaboratif avec le CRPMEM LR
 • Lien avec les autres CRPMEM PACA et Corse
 • Méthode appliquée à l'échelle régionale
 • Dynamique avec l'action des professionnels, collecte des règlements et sensibilisation aux bonnes pratiques en cas de captures accidentelles de tortues marines

• Retard sur la mise en œuvre de la méthode
 • Difficultés techniques d'application de la méthode recommandée à l'échelle nationale
 • Difficultés d'accès à certaines données existantes

MISE EN ŒUVRE

- En 2015 : récolte des données permettant de calculer la pression de pêche sur le site
- En 2016 : croisement avec données habitats et analyse

BILAN

- Tous les pêcheurs de la profession enquêtés
- Métiers pratiqués au sein du site, selon quelle fréquence
- Carte de localisation des activités
- Perception de l'environnement (modifications notables du milieu, conflits d'usages, captures accidentelles...)

CALENDRIER

-2015-2016

PERSPECTIVES

- Mise en œuvre complète de la méthode
- Diffusion d'informations sur Natura 2000 auprès de la profession (carte des habitats)
- Discussions autour d'éventuelles mesures de gestion

Suivi scientifique & veille écologique

Appliquer la méthode d'analyse de risque de dégradation des habitats et des espèces d'IC par les engins de pêche maritime professionnelle

INDICATEURS DE MOYENS

Maître d'ouvrage : AAMP
 Maître d'œuvre : CRPMEM LR
 Financement : AAMP - CRPMEM LR

Objectifs : Evaluer le risque de dégradation des habitats par les engins de pêche professionnelle et proposer le cas échéant des mesures de réduction des pressions

Description : Méthode harmonisée à l'échelle nationale (élaborée par MNRH) afin de répondre à l'obligation d'évaluation des incidences de la pêche maritime professionnelle.

• Travail collaboratif avec le CRPMEM LR
 • Lien avec les autres CRPMEM PACA et Corse
 • Méthode appliquée à l'échelle régionale
 • Dynamique avec l'action des professionnels, collecte des règlements et sensibilisation aux bonnes pratiques en cas de captures accidentelles de tortues marines

• Retard sur la mise en œuvre de la méthode
 • Difficultés techniques d'application de la méthode recommandée à l'échelle nationale
 • Difficultés d'accès à certaines données existantes

MISE EN ŒUVRE

- En 2015 : récolte des données permettant de calculer la pression de pêche sur le site
- En 2016 : croisement avec données habitats et analyse

BILAN

- Tous les pêcheurs de la profession enquêtés
- Métiers pratiqués au sein du site, selon quelle fréquence
- Carte de localisation des activités
- Perception de l'environnement (modifications notables du milieu, conflits d'usages, captures accidentelles...)

CALENDRIER

-2015-2016

PERSPECTIVES

- Mise en œuvre complète de la méthode
- Diffusion d'informations sur Natura 2000 auprès de la profession (carte des habitats)
- Discussions autour d'éventuelles mesures de gestion

Suivi scientifique & veille écologique

Appliquer la méthode d'analyse de risque de dégradation des habitats et des espèces d'IC par les engins de pêche maritime professionnelle

INDICATEURS DE MOYENS

Maître d'ouvrage : AAMP
 Maître d'œuvre : CRPMEM LR
 Financement : AAMP - CRPMEM LR

Objectifs : Evaluer le risque de dégradation des habitats par les engins de pêche professionnelle et proposer le cas échéant des mesures de réduction des pressions

Description : Méthode harmonisée à l'échelle nationale (élaborée par MNRH) afin de répondre à l'obligation d'évaluation des incidences de la pêche maritime professionnelle.

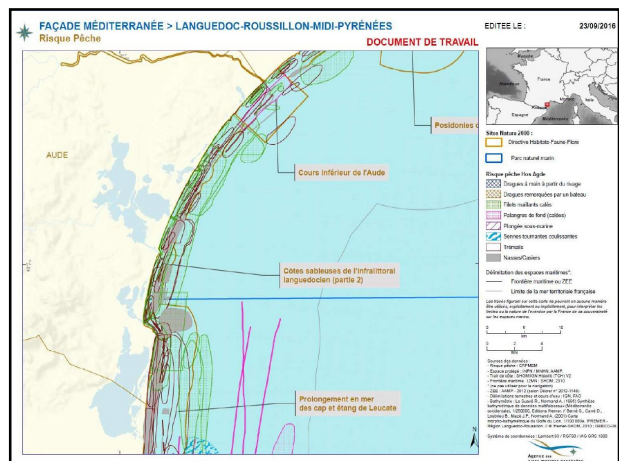
• Travail collaboratif avec le CRPMEM LR
 • Lien avec les autres CRPMEM PACA et Corse
 • Méthode appliquée à l'échelle régionale
 • Dynamique avec l'action des professionnels, collecte des règlements et sensibilisation aux bonnes pratiques en cas de captures accidentelles de tortues marines

• Retard sur la mise en œuvre de la méthode
 • Difficultés techniques d'application de la méthode recommandée à l'échelle nationale
 • Difficultés d'accès à certaines données existantes

AVANCEMENT

- 27 enquêtes réalisées (mars-avril 2016)
- pêcheur type = petit métier polyvalent, tant en terme d'engins (beaucoup de fileyeurs) que d'espaces (mer/étang)
- récoltes des règlements prud'homaux de Gruissan

- reste à faire valider la cartographie aux pêcheurs (mars-avril 2017) et réflexions autour de proposition de gestion (FEAMP)



Suivi scientifique & veille écologique

Campagne de collecte d'information auprès des créées, pêcheurs professionnels et de loisir sur l'Alose feinte du Rhône et la Lamproie marine

INDICATEURS DE MOYENS
 Maître d'ouvrage : AAMP
 Maître d'œuvre : MRM - COPPEM L.R.
 Financement : AAMP

Échelle : Région LR / Façade
Site : Cours inférieur de l'Aude
Antériorité de l'action : mise en œuvre sur l'Hérault en 2016
Investissement :
 Temps :
Espaces et habitats concernés :
 -Alose feinte du Rhône
 -Lamproie marine

OBJECTIFS :
 -Collecter des informations sur la capture ou l'observation sur l'Alose feinte du Rhône et la Lamproie marine
 -Améliorer les connaissances ainsi que l'état de conservation de ces espèces
 -Disposer des connaissances suffisantes pour proposer des mesures de gestion

MISE EN ŒUVRE
 -En s'inspirant de la méthode et des premiers résultats obtenus sur les sites voisins du fleuve Hérault, diffuser une enquête auprès des pêcheurs professionnels et de loisir afin d'obtenir des informations sur les captures de ces deux espèces
 -Sensibiliser les créées à la remontée d'information sur les débarquements de ces deux espèces.

TÂCHES
 -Contact avec gestionnaires Hérault pour retour d'expérience
 -Participation aux réunions de restitution
 -Élaboration questionnaire et diffusion
 -Contact créées et élaboration outils de communication

CALENDRIER
 2016-2018

PERSPECTIVES
 - Évaluer l'état de conservation de ces espèces
 - Montage d'un programme européen à l'échelle de la façade maritime

Signalement de l'Alose feinte (Alosa fallax)
 Peut-être avez-vous récemment observé cette espèce dans vos filets ?
 Aidez-nous à contribuer à une meilleure connaissance de ce poisson migrateur.



C'est un poisson grégaire, migrateur, remontant les estuaires du printemps jusqu'au printemps pour se reproduire. C'est une espèce occasionnelle. L'abondance moyenne est de 20 cm à l'âge adulte. Ce poisson se nourrit principalement de petits insectes, de crustacés et de vers marins.

Cette espèce est classée vulnérable.

Si vous pêchez ou observez ce poisson, merci de le signaler au : 0674622719 ou par mail : ajg@mrmlanguedoc.fr et de remplir la fiche de suivi.
 Vous contribuerez ainsi à améliorer la connaissance de cette espèce !



Suivi scientifique & veille écologique

Campagne de collecte d'information auprès des créées, pêcheurs professionnels et de loisir sur l'Alose feinte du Rhône et la Lamproie marine

INDICATEURS DE MOYENS
 Maître d'ouvrage : AAMP
 Maître d'œuvre : MRM - COPPEM L.R.
 Financement : AAMP

Échelle : Région LR / Façade
Site : Cours inférieur de l'Aude
Antériorité de l'action : mise en œuvre sur l'Hérault en 2016
Investissement :
 Temps :
Espaces et habitats concernés :
 -Alose feinte du Rhône
 -Lamproie marine

OBJECTIFS :
 -Collecter des informations sur la capture ou l'observation sur l'Alose feinte du Rhône et la Lamproie marine
 -Améliorer les connaissances ainsi que l'état de conservation de ces espèces
 -Disposer des connaissances suffisantes pour proposer des mesures de gestion

Signalement de l'Alose feinte (Alosa fallax)
 Peut-être avez-vous récemment observé cette espèce dans vos filets ?
 Aidez-nous à contribuer à une meilleure connaissance de ce poisson migrateur.



C'est un poisson grégaire, migrateur, remontant les estuaires du printemps jusqu'au printemps pour se reproduire. C'est une espèce occasionnelle. L'abondance moyenne est de 20 cm à l'âge adulte. Ce poisson se nourrit principalement de petits insectes, de crustacés et de vers marins.

Cette espèce est classée vulnérable.

Si vous pêchez ou observez ce poisson, merci de le signaler au : 0674622719 ou par mail : ajg@mrmlanguedoc.fr et de remplir la fiche de suivi.
 Vous contribuerez ainsi à améliorer la connaissance de cette espèce !

AVANCEMENT

- réalisation d'un état de l'art sur les enjeux amphihalins à l'échelle de la façade MED
 - organisation d'une réunion (19/10/16) avec les gestionnaires terrestres et marins

Perspectives identifiées

- Améliorer la connaissance en mer par le recueil de données de différentes sources (biblio, criée, enquêtes...)
 - Diffusion du questionnaire sur modèle Agde (impression mutualisée de fiches plastifiées ?)
 - Questionnaire aux gestionnaires d'espaces naturels ? pour recueil d'avis d'experts sur enjeux locaux
 - Initier des réseaux d'acteurs fleuve/lagune/mer lorsque l'enjeu est identifié pour favoriser les échanges d'information.

<http://reseau-languedocmer.n2000.fr/votre-espace-d-echange/bibliotheque/cours-inferieur-de-l-aude-sic-mixte>

4. Programme de l'animation Cours inférieur de l'Aude 2017

3.1 Les actions du DOCOB

Intitulé de l'action	Priorité
Favoriser un équilibre dynamique du cours d'eau	
Gestion des seuils : Moussoulens, Férioles	1
Restauration de la diversité physique du méandre de Férioles	1
Évaluation de la fonctionnalité des passes à poissons des seuils (Férioles et Moussoulens)	2
Préserver et restaurer une mosaïque de milieu	
Évaluation des impacts de la pêche professionnelle	1
Plantation d'arbres et gestion de la ripisylve entre Coursan et Fleury-d'Aude	1
Suivi de la qualité de l'eau	2
Dynamiser l'appropriation locale du site	
Sensibilisation des scolaires et du grand public	1
Implication des acteurs locaux dans l'animation du site	1
Développement et valorisation d'outils de communication	3
Améliorer la connaissance du site	
Campagne de collecte d'information auprès des usagers sur l'aloise et la lamproie	1
Suivi et amélioration des connaissances de l'habitat « banc de sable »	2
Suivi de l'état de conservation des frayères d'Aloses feintes du Rhône	2
Caractérisation et suivi de l'habitat récif	3
Inventaires complémentaires des espèces terrestres	3

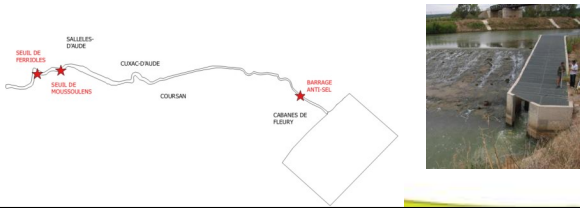
Gestion des seuils : Moussoulens, Férioles

Espèces visées : Alose feinte, Lamproie marine

Description :

- élaboration d'un protocole d'entretien du seuil de Moussoulens
- diagnostic du seuil de Férioles

Porteurs de projets potentiels : SMDA, VNF, privé



Restauration physique du méandre de Férioles : concertation et lancement de l'étude

Espèces visées : Toxosome, Bouvière, Lamproie marine, Alose feinte du Rhône

Descriptif :

- Identification de l'impact de l'action sur la microcentrale
- Acquisition foncière
- Concertation et sensibilisation des riverains
- Démantèlement d'un merlon



Suivi de l'état de conservation des frayères à aloses feintes

Espèces visées : Alose feinte du Rhône, Lamproie marine

Description : comptage du nombre de bulles en amont et en aval des seuils

Porteurs de projets potentiels : association Migrateurs Rhône-Méditerranée (MRM)



Plantation d'arbres et gestion de la ripisylve entre Coursan et Fleury d'Aude

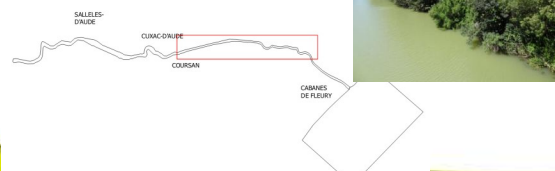
Habitats naturels et espèces visés : forêt-galerie de peuplier blanc, continuité écologique

Description :

- conventionnement, contrat ou acquisition foncière
- opération de plantation (plants, boutures), voire coupe et débroussaillage localisé

Porteurs de projets : SMDA

Partenaire possibles : lycées agricoles, associations, SPIP ou autres.



Sensibilisation des scolaires et du grand public



Description

- Organiser un événementiel (*exposition photos et panneaux pédagogiques tout public durant les vacances de printemps*)
- Animation auprès des enfants
Projet pédagogique par un animateur spécialisé sur le milieu aquatique et la faune aquatique (*visite de terrain, ateliers pédagogiques à destinations des enfants riverains du fleuve...*).
- Lettre Natura 2000

Poursuite d'actions engagées en 2016

- relevés physico-chimiques de l'eau
- Suivi des opérations sur l'Aude aval (*diverses études lancées ou à venir*) pour une mise en cohérence avec le Docob
- Mise à jour du FSD
- inventaires complémentaires

3.2 Les actions marines



Site Natura 2000
Cours inférieur de l'Aude
FR 9101436

Agence en sites marins protégés

PREFECTURE
M. A. T. M. M. M.
MEDITERRANEE

Suivi scientifique & veille écologique

Caractérisation et suivi de l'habitat récif

INDICATEURS DE MOYENS
Maître d'ouvrage : AAMP
Maître d'œuvre :
Financement : ANRP


Objectifs : Etablir un suivi et obtenir des informations sur le faciès et la présence de l'habitat coralligène sur la zone du socle de Vendres.
Description : Approfondir les connaissances sur l'habitat coralligène (en lien avec les programmes type Index-Cor)
Caractériser précisément le faciès de l'habitat présent sur le site.

MISE EN OEUVRE
- Proposer un protocole de suivi approfondi du « secteur à coralligène » et identifier les inventaires indicateurs.
- En s'appuyant sur les travaux réalisés dans le cadre de la définition d'un indicateur « Index-Cor », caractériser l'état de conservation de cet habitat.

TACHES
- Contact experts
- Ecriture protocolaire + appel d'offre

CALENDRIER
2016-2018

PERSPECTIVES
• Définir l'état de conservation de l'habitat rochers présent sur le site afin de définir les mesures de gestion nécessaires à son maintien



Suivi scientifique & veille écologique

Suivi et amélioration des connaissances de l'habitat « bancs de sable »

INDICATEURS DE MOYENS

Echelle : Intersectoriel
 Site : Océan littoral de l'Aude
 Autorité de l'action : Inpé
 Investissement :
 Temps :
 Espèces et habitats concernés :
 -Sables fins de haut niveau
 -Sables fins à mi-niveau
 -Sables grossiers et fins graviers sous influence des courants de fond
 -Sables méditerranéens

Maître d'ouvrage : AMMP
 Maître d'œuvre : Laboratoire Anap
 Financement : AMMP

Objectifs : Mettre en place un suivi des habitats substrats meubles et améliorer les connaissances sur ces habitats
 -Description : Disposer d'indicateurs de suivi
 -Disposer des connaissances suffisantes pour proposer des mesures de gestion
 -Évaluer les effets et la pertinence des mesures de gestion

MISE EN OEUVRE

-En lien avec les premiers résultats de l'étude IMPECAPE sur l'impact des rechargements de plage, identifier les besoins de connaissances sur ces habitats, en lien notamment avec l'analyse du risque de dégradation des activités de pêche professionnelle et la définition des zones de fonctionnalités halieutiques


TACHES

-Contact experts
 -Écriture convention de partenariat
 -Valorisation des résultats

CALENDRIER
 2016-2019

PERSPECTIVES

- Mise à jour des matrices d'impacts sur ces habitats
- Mettre en place les mesures de gestion appropriées




Les actions transversales du DOCOB



Contribution aux échanges avec d'autres animateurs et gestionnaires

Développement d'outils de communication :

- élaboration d'une lettre Natura 2000 distribuée aux habitants
- diffusion d'actualités dans les bulletins municipaux



Implication des acteurs dans la gestion du site

- organisation d'un comité de gestion terre-mer
- animation d'un comité de pilotage/an



5. discussion et échanges

