



Mathilde LABBÉ
Chargée de mission coordinatrice Natura 2000
réseau Languedoc mer



Présentation du site Natura 2000 en mer

Site FR 9101413 « Posidonies de la Côte Palavasienne »



um2
UNIVERSITÉ MONTPELLIER 2
SCIENCES ET TECHNIQUES



Port Camargue
Mars 2014





Présentation de l'Agence des Aires Marines Protégées (AAMP)

Etablissement public créé par la loi du 14 avril 2006 et placé sous la tutelle du ministère de l'Écologie, du Développement durable et de l'Énergie.

Il est dédié à la **protection du milieu marin**.
Son siège est basé à Brest.
Une antenne en méditerranée (*Marseille*)

4 missions principales:

- Appuyer les politiques publiques de création et de gestion d'AMP ;
- Animer le réseau de gestionnaires d'aires marines protégées ;
- Connaître et suivre les eaux françaises et les aires marines protégées ;
- Renforcer la présence française à l'international.

15 catégories d'Aires Marines Protégées (AMP) dont les sites Natura 2000 en mer

Pour en savoir plus : www.aires-marines.fr



**Agence des
aires marines protégées**





Le site Natura 2000 Posidonies de la côte palavasienne





RESEAU NATURA 2000 EN MER - REGION LANGUEDOC-ROUSSILLON

RESEAU NATURA2000 EN MER
Directive Habitats-Faune-Flore
Directive Oiseaux



REGION
LANGUEDOC-ROUSSILLON



LEGENDE

NATURA2000 - DHFF:




-  nouveau site ou extension (pSIC transmission 2008)
-  site antérieur (SIC / pSIC)

NATURA2000 - DO:

-  nouveau site ou extension (ZPS désignation 2008)
-  site antérieur (ZPS)

-  Ville
-  Département littoral

Délimitation des espaces maritimes:

-  Frontière maritime française ou ZPE
-  Limite de la mer territoriale française
-  Zone de protection halieutique espagnole

Sources des données :
MNHN, PREMAR, DREAL, AAMP (périmètres Natura2000) ; AAMP (ZPH d'après le décret royal espagnol 1313/1997 du 01/08/1997 portant création d'une zone de protection halieutique en Méditerranée ; Délimitations indicatives des espaces maritimes français métropolitains d'après les données SHOM/IGN trait de côte histolitt (v 1.0, déc 2007) et données SHOM (contrat n°39/2008 délimitations des espaces maritimes français - v. 1.0, nov. 2007) ; IGN (Limites administratives départementales et Cours d'eau - convention IGN/AAMP n°9776) ; Ifremer - SHOM (bathymétrie).

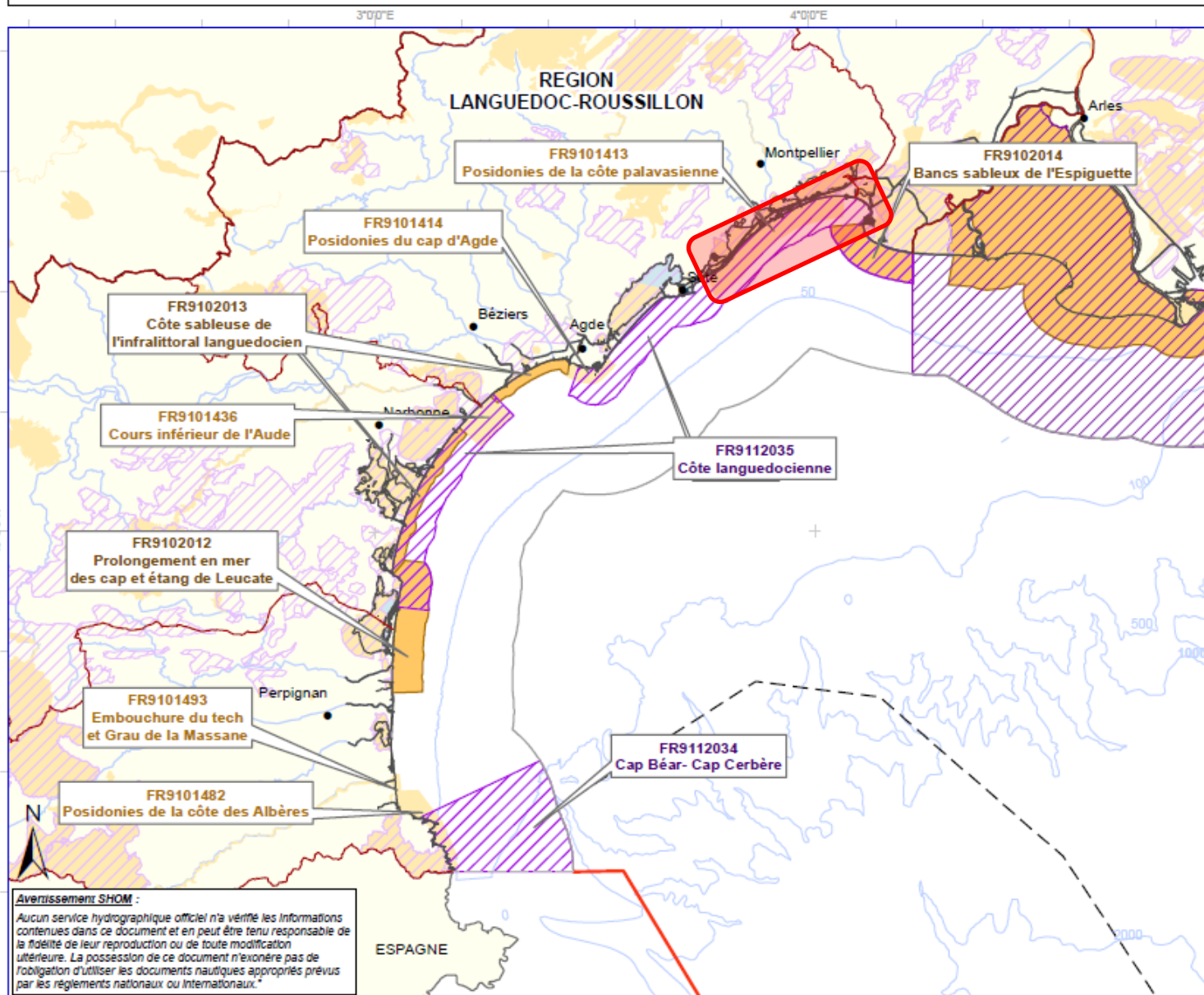
0 6 12 milles nautiques

0 40 km



Agence des
aires marines protégées

Coordonnées : RGF Lambert 93/IAG GRS 1980
Réalisation : Dec. 2009 - v. 1.0



Avertissement SHOM :
Aucun service hydrographique officiel n'a vérifié les informations contenues dans ce document et en peut être tenu responsable de la fiabilité de leur reproduction ou de toute modification ultérieure. La possession de ce document n'exonère pas de l'obligation d'utiliser les documents nautiques appropriés prévus par les règlements nationaux ou internationaux.



Caractéristiques générales du site Posidonies de la côte palavasienne

MÉDITERRANÉE > POSIDONIES DE LA CÔTE PALAVASIENNE
Natura 2000 - FR9101413 - Coordonnées du site

EDITEE LE : 02/2011

Situé dans le golfe d'Aigues-Mortes

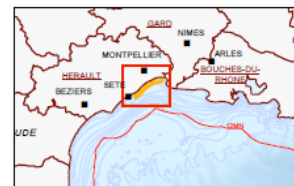
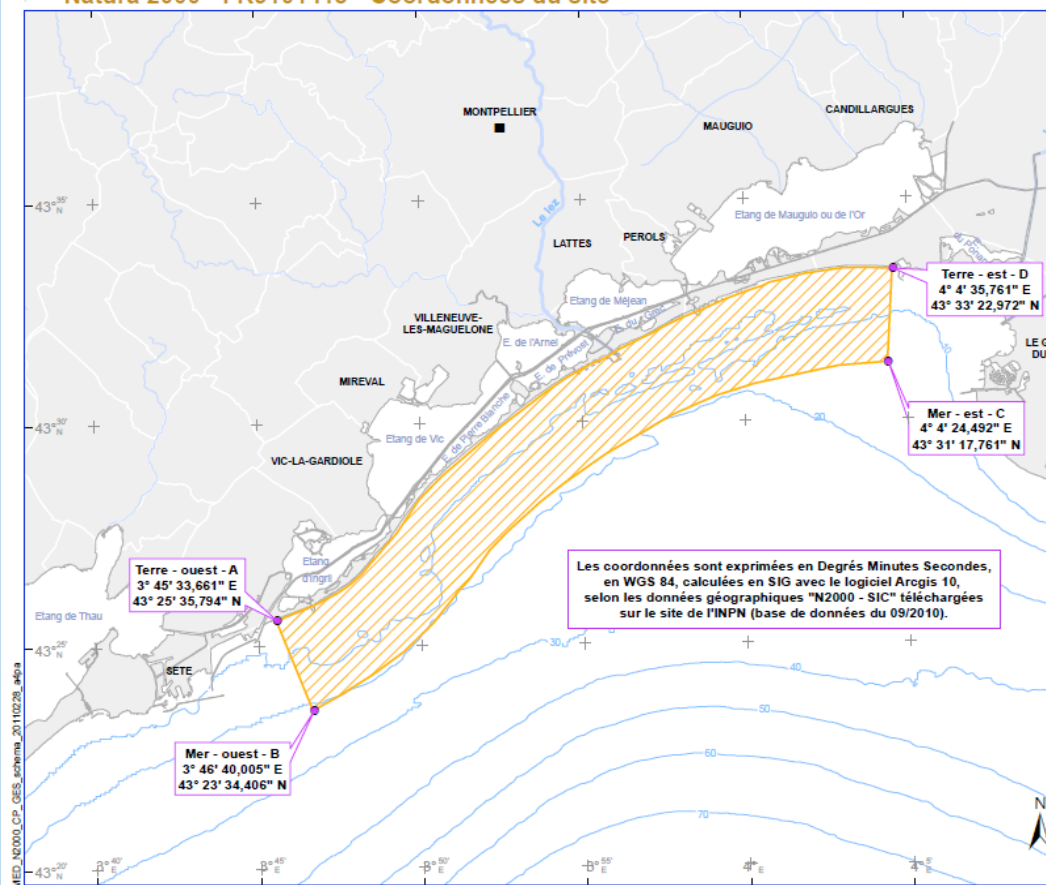
Couvre 10 830 hectares

S'étend sur 2 milles marins

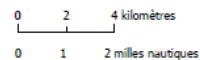
Vaste étendue marine bordant un complexe lagunaire

De Frontignan à la Grande-Motte

Un des trois sites du Languedoc-Roussillon à herbiers de posidonies (*Posidonia oceanica*)



Natura 2000 - DHFF
"Posidonies de la côte palavasienne"



Sources des données :

- Site N2000 : INPN / MNHN, 09/2010
- Trait de côte : SHOMIGN Maloteit (TCH) V1.0
- Délimitations maritimes françaises : SHOM, 2010
- (ne pas utiliser pour la navigation)
- Délimitations administratives : IGN
- Bathymétrie : ISSRE S. CARRÉ D., LOUBRIEU D., MAZE J.-P., NORMAND A. (2001) Carte morpho-bathymétrique du Golfe du Lion. 4 feuilles, échelle 1/100 000. IFREMER - Région Languedoc-Roussillon. ISBN : S. SARTRE C. (2002) Carte morpho-bathymétrique du Golfe du Lion, notice explicative, 48p. Ed. IFREMER - Région Languedoc-Roussillon.

Système de coordonnées : Lambert 93 / RGF93 / IAG GRS 1980





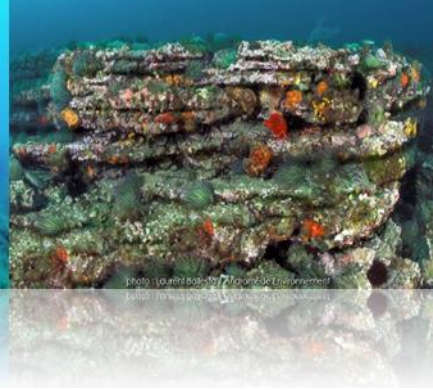
Historique du site Natura 2000

- 2001 : Proposé au titre de la directive « habitat-faune-flore »
 - 2006 : Proposé comme site Intérêt Communautaire (SIC)
-
- 2010 : 1^{er} COPIL le 24 septembre : 2 opérateurs désignés
 - L'Agence des Aires Marines Protégées - opérateur principal -
 - Le Comité Régional des Pêches Maritimes et des Élevages Marins du Languedoc-Roussillon - opérateur associé -
 - La Station Méditerranéenne de l'Environnement Littoral - appui technique -
 - 2011 : 2^{ème} COPIL le 23 novembre : validation du Tome I du DOCOB
 - 2012 : 3^{ème} COPIL le 27 novembre : validation du DOCOB et désignation de l'Agence des Aires Marines Protégées comme structure animatrice
-
- 2013 : Lancement de l'animation en janvier
 - 2014 : 4^{ème} COPIL le 28 janvier : Bilan première année d'animation



Agence des
aires marines protégées





Une richesse écologique : Les espèces & habitats du site Natura 2000





Enjeux écologique du site Natura 2000

Herbiers à posidonies :
< 2% surface du site

Substrats durs :
10% surface du site

Substrats meubles :
28% surface du site

Site fréquenté par :
le grand dauphin
(*Tursiops truncatus*)

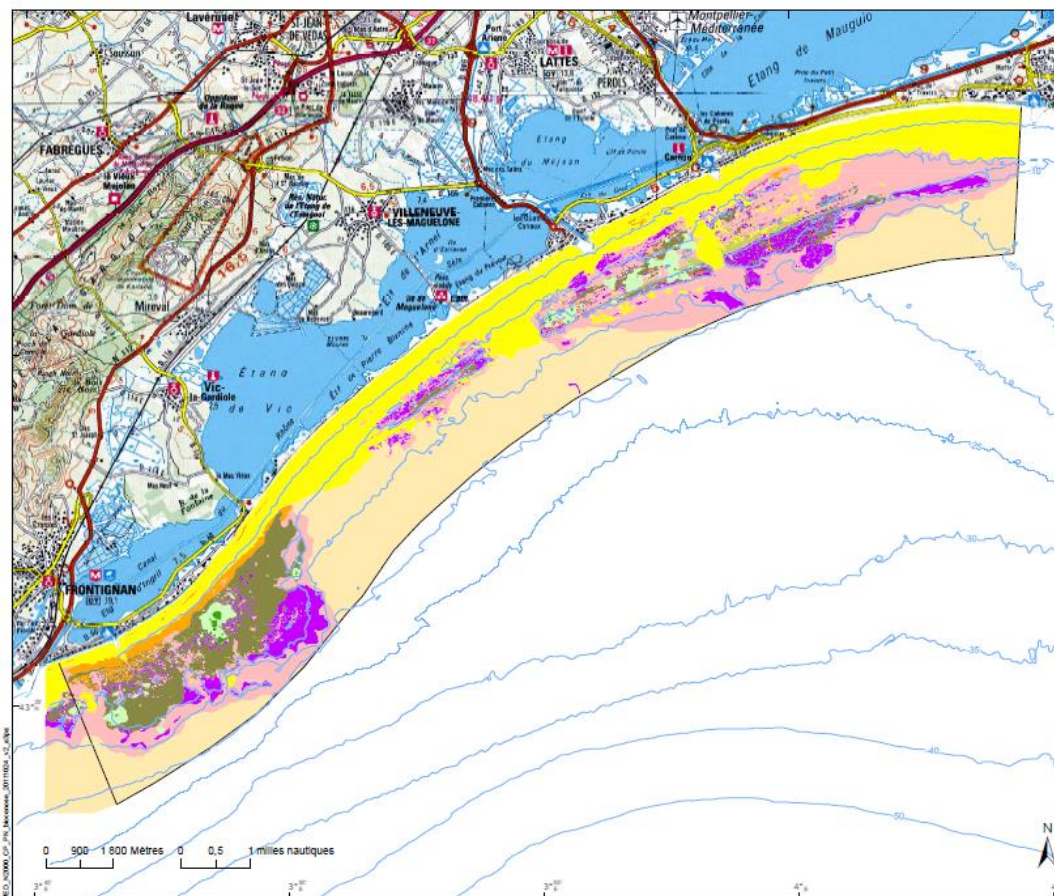
La tortue caouanne
(*Caretta caretta*)

MÉDITERRANÉE > POSIDONIES DE LA CÔTE PALAVASIENNE Biocénoses marines



EDITEE LE :

24/10/2011



HABITATS D'INTERÊT COMMUNAUTAIRE:

Bancs de sable à faible couverture permanente d'eau marine (1110)

- sables fins de haut niveau
- sables fins bien calibrés
- sables grossiers et fins graviers sous l'influence des courants de fonds

Herbiers à Posidonie (1120)

- herbier de posidonie (recouvrement 0-50%)
- herbier de posidonie (recouvrement 51-100%)
- matie morte de posidonie

Récifs (1170)

- roche infralittorale à algues photophiles
- roche infralittorale à algues photophiles et coralligène éparses

Les zones à coralligène éparées font l'objet d'une caractérisation et d'une localisation plus précise dans le cadre de l'animation du DDCOB.

- galets et petits blocs

Biocénoses des fonds meubles du circalittoral

- détritique côtier

Autre

- enrochement artificiel

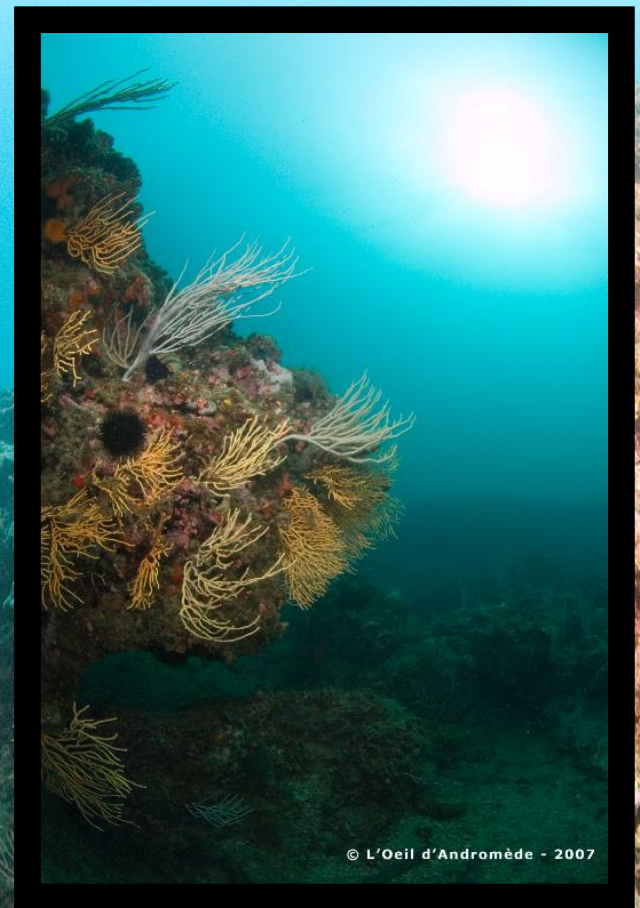
Limite du site N2000

Sources des données :
- Biocénoses, bathymétrie (0-35m) : DREAL, Andromède Environnement, 2008
- Fond IGN Scan 100 - Délimitations maritimes françaises : OHOM, 2010 (en cas d'usage pour la navigation)
- Bathymétrie : MediMap Group, Loubrieu B., Mascie J. et al. (2005) Morpho-bathymetry of the Mediterranean Sea, CIESM / themer special publication, Atlas and Maps, two maps at 1:2 000 000 ; GEBCO-2008 - British Oceanographic Data Centre
- Délimitations administratives : IGN ; - Pays : FAO
Système de coordonnées : Lambert 93 / RGF93 / IAD GRD 1980





©Adena





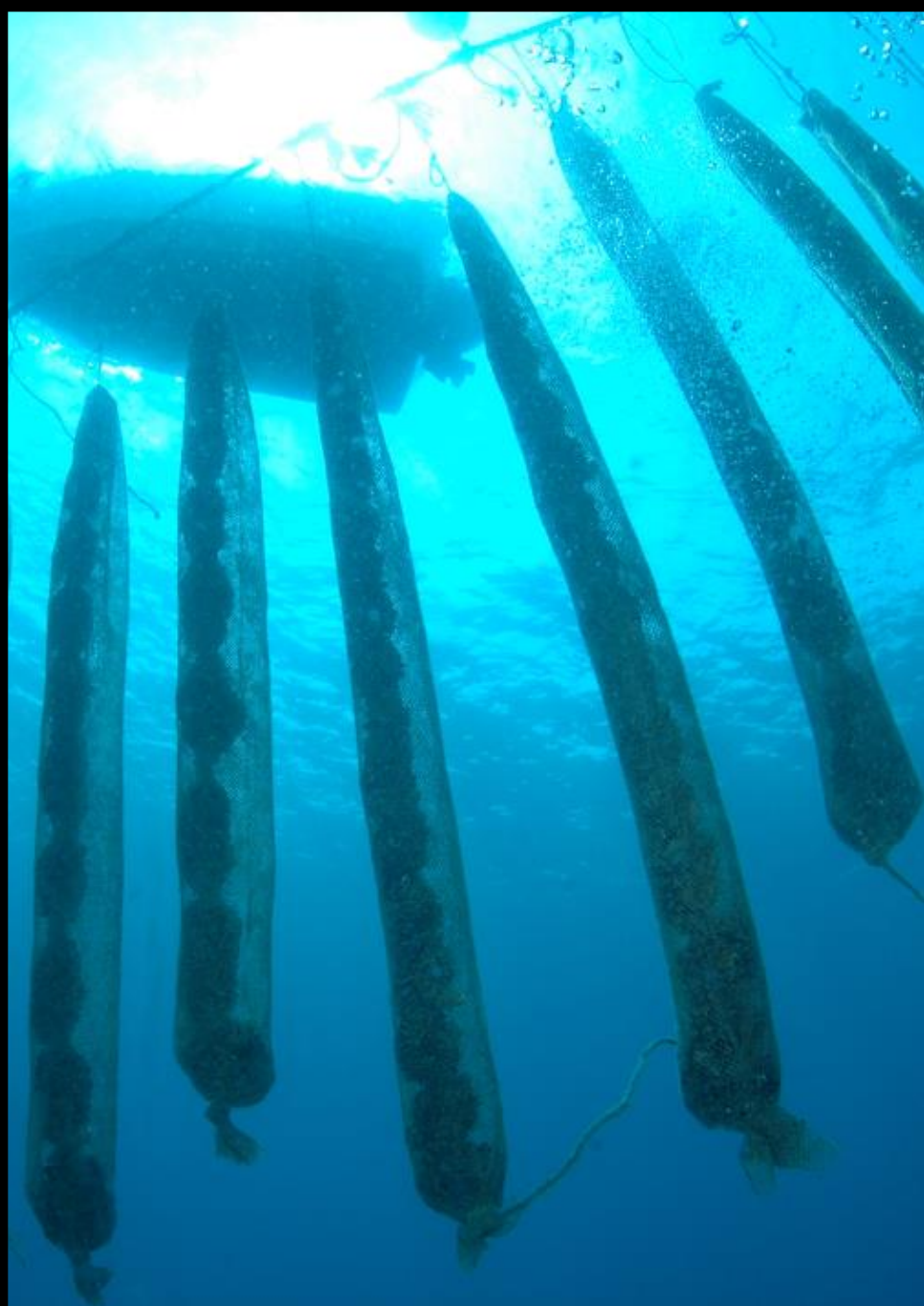




Les activités socio-économiques présente sur le site Natura 2000



© Marion Corre



© Mathieu FOULQUIE



© Voile de Neptune



© Marion Corre









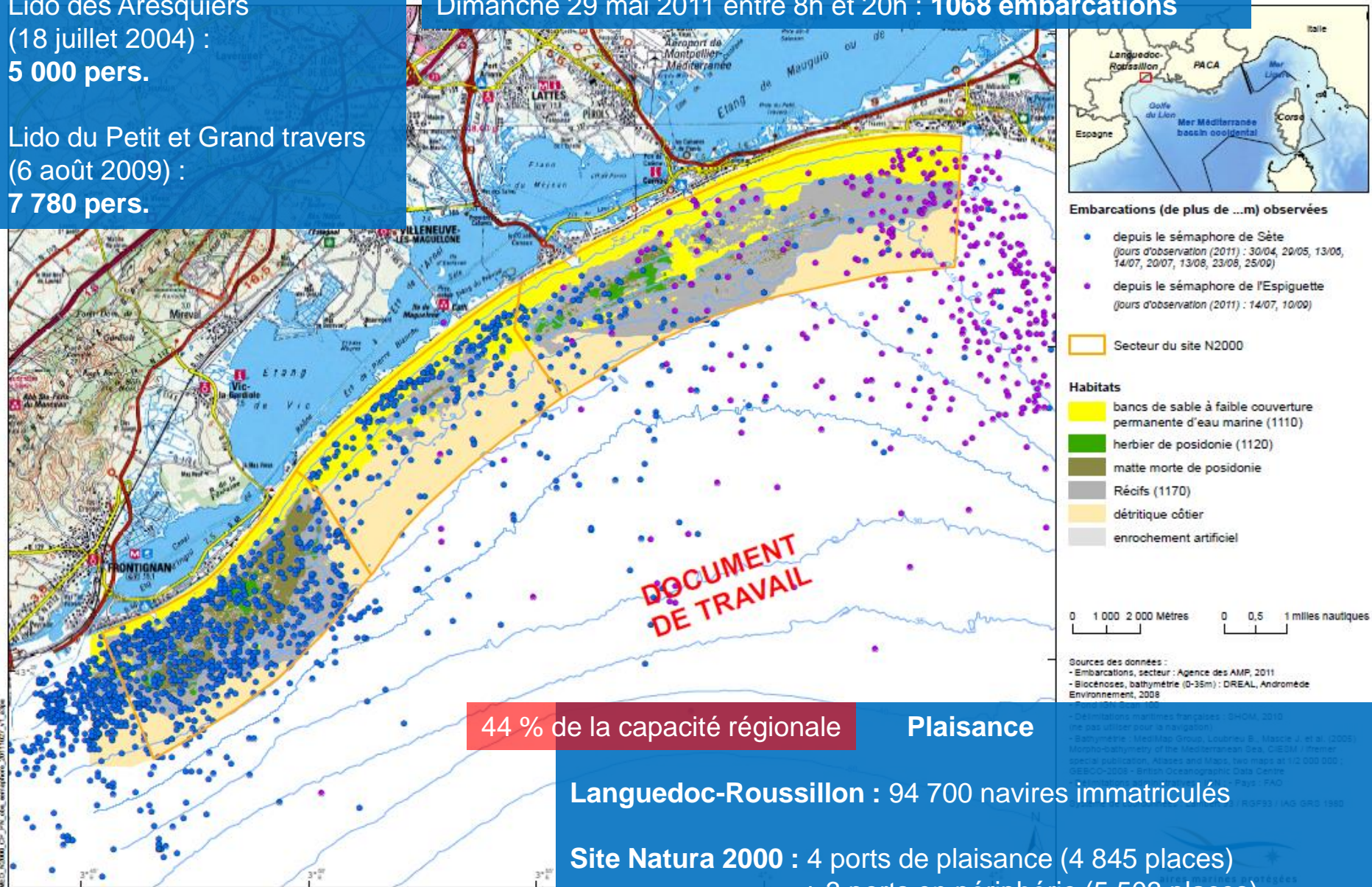
Fréquentation littoral

Lido des Aresquiers
(18 juillet 2004) :
5 000 pers.

Lido du Petit et Grand travers
(6 août 2009) :
7 780 pers.

Fréquentation du plan d'eau

Dimanche 29 mai 2011 entre 8h et 20h : 1068 embarcations



44 % de la capacité régionale

Plaisance

Languedoc-Roussillon : 94 700 navires immatriculés

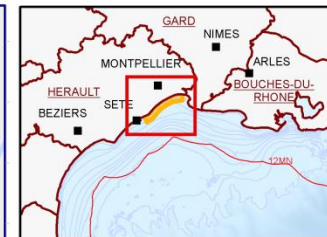
Site Natura 2000 : 4 ports de plaisance (4 845 places)
+ 3 ports en périphérie (5 503 places)



Plongée sous-marine

40 000 plongées réalisées par an sur le site, toutes structures confondues

± 40 sites de plongée



NATURA 2000 - FR9101413
POSIDONIES DE LA CÔTE PALAVASIENNE
 Plongée sous-marine

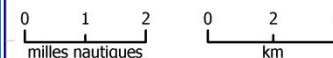
Site de plongée - fréquentation:

- importante
- faible à moyenne
- ⊙ **nom** Port du site ayant un club professionnel de plongée

Biocénose:

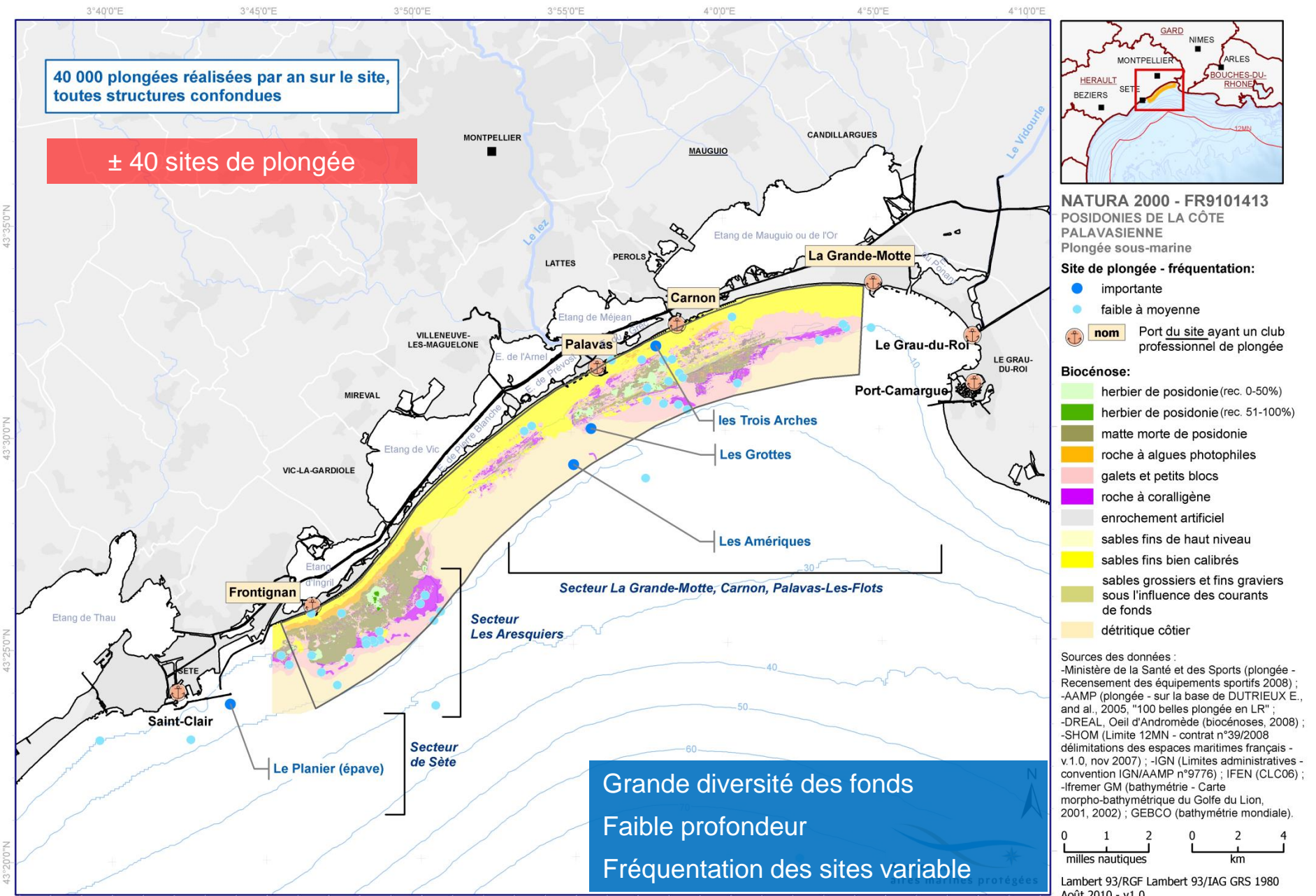
- herbier de posidonie (rec. 0-50%)
- herbier de posidonie (rec. 51-100%)
- matte morte de posidonie
- roche à algues photophiles
- galets et petits blocs
- roche à coralligène
- enrochement artificiel
- sables fins de haut niveau
- sables fins bien calibrés
- sables grossiers et fins graviers sous l'influence des courants de fonds
- détritique côtier

Sources des données :
 - Ministère de la Santé et des Sports (plongée - Recensement des équipements sportifs 2008) ;
 - AAMP (plongée - sur la base de DUTRIEUX E, and al., 2005. "100 belles plongée en LR" ;
 - DREAL, Oeil d'Andromède (biocénoses, 2008) ;
 - SHOM (Limite 12MN - contrat n°39/2008 délimitations des espaces maritimes français - v.1.0, nov 2007) ;
 - IGN (Limites administratives - convention IGN/AAMP n°9776) ;
 - IFEN (CLC06) ;
 - Ifremer GM (bathymétrie - Carte morpho-bathymétrique du Golfe du Lion, 2001, 2002) ;
 - GEBCO (bathymétrie mondiale).



Lambert 93/RGF Lambert 93/IAG GRS 1980
 Août 2010 - v1.0

Grande diversité des fonds
 Faible profondeur
 Fréquentation des sites variable



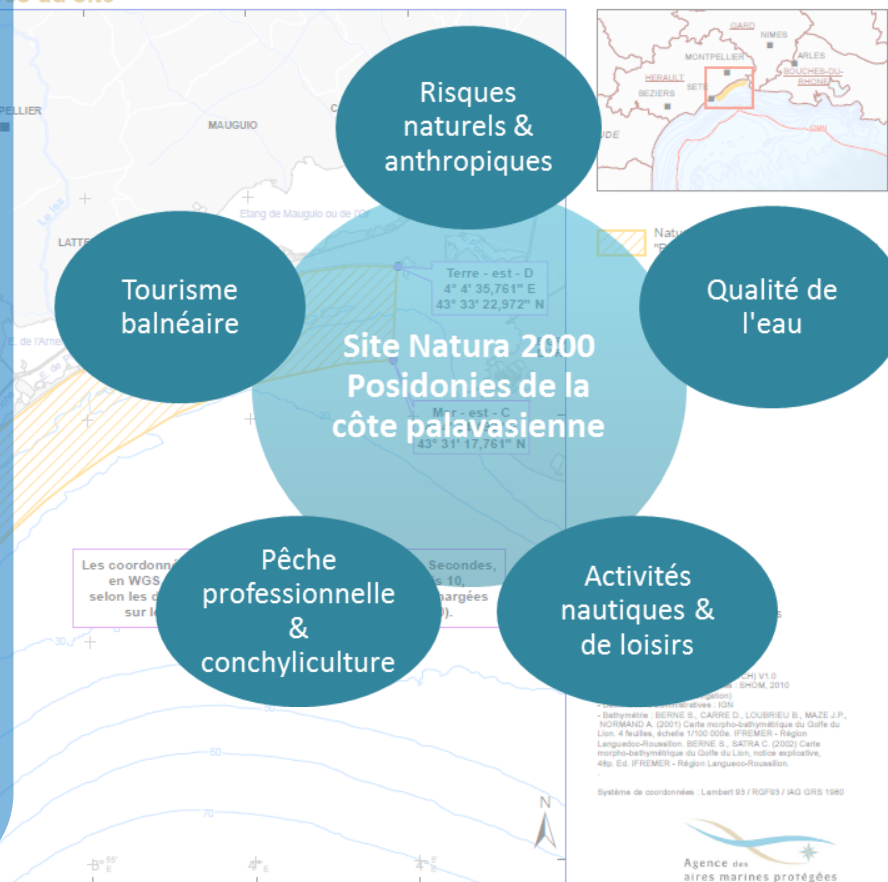


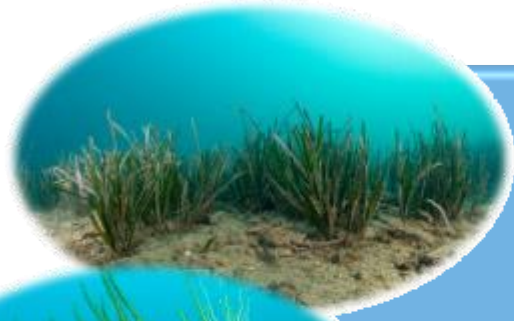
Enjeux socio-économiques du site Natura 2000

- **Pression démographique importante**, bassin de loisir direct de l'agglomération de Montpellier
- **5 bassins versants complexes** soumis aux aléas du régime hydrique méditerranéen et vecteur d'une pression anthropique importante
- **L'activité de pêche aux petits métiers**, composante importante du site qui jouxte les deux plus grands ports de pêche de Méditerranée française (Sète et le Grau-du-Roi)
- Une **pression touristique forte** avec d'importantes stations balnéaires
- Activités de loisir **fortement ancrées** socialement, économiquement et historiquement
- Une **problématique érosive** importante associée aux phénomènes de submersion marine et aux réflexions de rechargement en sable des plages.

MÉDITERRANÉE - POSIDONIES DE LA CÔTE PALAVASIENNE
Natura 2000 - FR9101413 - Coordonnées du site

EDITEE LE : 02/2011





Des enjeux de conservation



Les enjeux écologiques

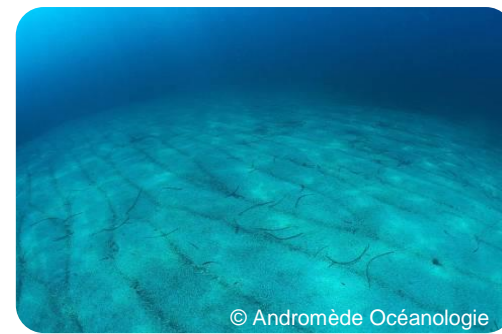
Code EUR 15	Nom de l'habitat	Superficie régionale (ha)	Superficie locale (ha)	Représentativité du site	Responsabilité du site
1120	Herbiers à Posidonie	2067	210,00	10%	Enjeu très fort
1170	Récifs	8921	989	11%	Enjeu fort
1110	Bancs de sable à faible couverture permanente d'eau marine	104807	3063	3%	Enjeu faible



© Andromède Océanologie



© Andromède Océanologie



© Andromède Océanologie



Les orientations de gestion identifiées

Conserver les habitats naturels et les espèces d'intérêt communautaire tout en contribuant à la gestion durable des activités et à la valorisation du territoire



Volet I

Renforcer la connaissance des habitats et des espèces d'intérêt communautaire et suivre leur évolution (HAB)



Volet II

Favoriser le développement durable et la valorisation des usages et des activités socio-économiques compatibles avec les enjeux de conservation du site Natura 2000 (ACT)



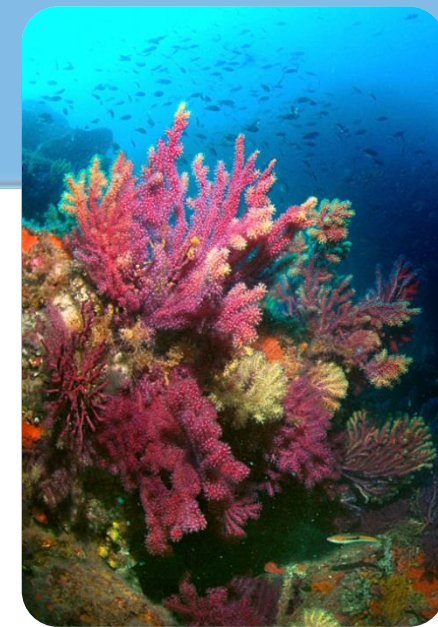
Volet III

Contribuer à l'articulation des différentes démarches de gestion du littoral en intégrant les interactions bassins versants – lagunes – mer, avec les enjeux de conservation du site Natura 2000 (ATM)

+ Communication, sensibilisation et animation



Exemples d'actions mises en œuvre au sein du site Natura 2000





Renforcer la connaissance des habitats et des espèces d'intérêt communautaire et suivre leur évolution



Microcartographie de l'herbier de Posidonie - Station de suivi Palavas Est (PALE)



Suivi scientifique des fonds marins – évaluation de l'état de santé




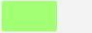

Mise en œuvre d'un suivi des herbiers de posidonies



Voile de Neptune



Evolution des surfaces entre 2007 et 2011

-  Herbier de posidonie stable entre 2007 et 2011 - 26,15 m²
-  Herbier de posidonie en progression - 7,52 m²
-  Herbier de posidonie en régression - 7,13 m²

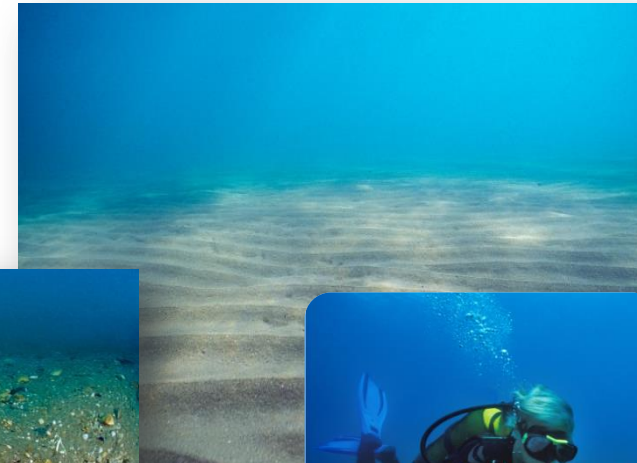




Renforcer la connaissance des habitats et des espèces d'intérêt communautaire et suivre leur évolution

Suivi scientifique des fonds marins – évaluation de l'état de santé

→ Mise en œuvre d'un suivi des substrats meubles et des substrats durs (récifs)





Renforcer la connaissance des habitats et des espèces d'intérêt communautaire et suivre leur évolution

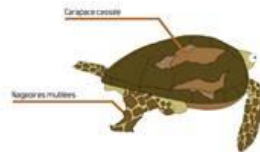


Développer les connaissances et améliorer l'état de conservation des espèces d'intérêt communautaires



Mise en place d'une zone de réhabilitation des tortues marines

Commissant peu de prédateurs à l'âge adulte ce sont les hommes qui sont à l'origine de la plupart des menaces auxquelles font face les tortues marines.



Peu de prédateurs

Adultes, les tortues sont peu vulnérables. Leur carapace épaisse les protège de la plupart des prédateurs et seuls les orques et certains grands requins ont des machoires suffisamment puissantes pour s'attaquer à elles.

Blessées par les hélices

Les tortues marines sont régulièrement blessées ou tuées par les hélices des bateaux.

Proies des pêcheurs

Sur terre comme en mer, les hommes tuent intentionnellement les tortues marines pour leur viande, mais aussi pour leur peau et leur carapace dont ils font toutes sortes d'objets.

Prisonnières des filets

Prisonnières des filets, les tortues marines ne peuvent plus remonter à la surface pour respirer et meurent noyées.

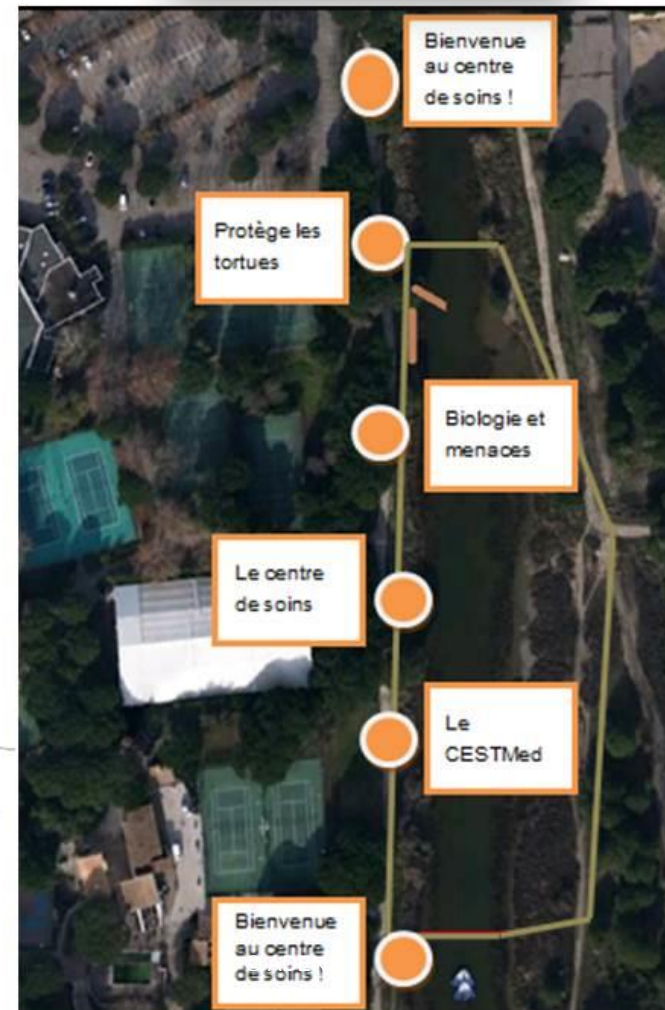
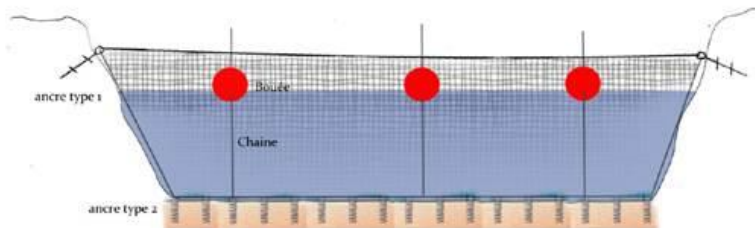


Waddlers (développement)



Victimes de la pollution

De nombreuses tortues marines meurent étouffées suite à l'ingestion de déchets flottants, tels que les sacs en plastique qu'elles confondent avec des méduses. Elles sont aussi victimes de missiles propulsés par les produits polluants éjectés dans l'eau.



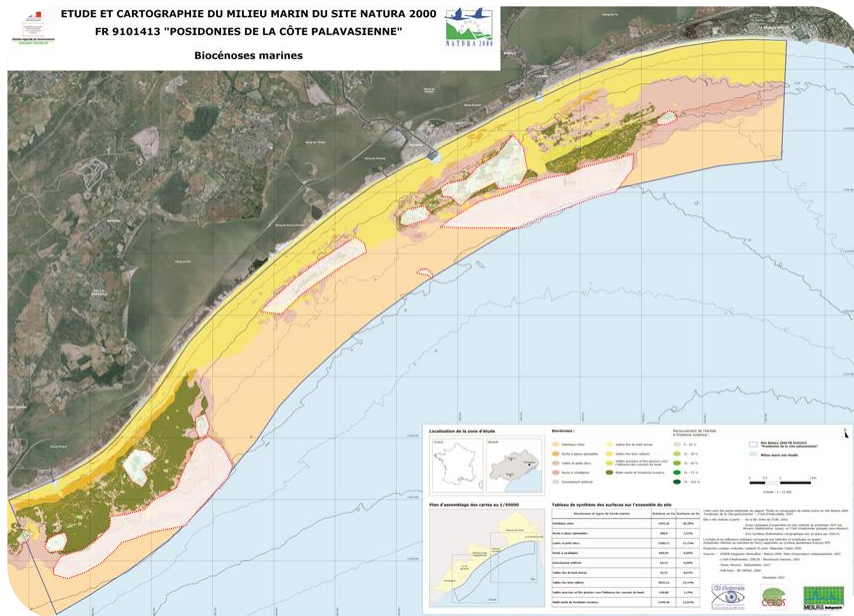
© CESTMed



Favoriser le développement durable et la valorisation des usages et des activités socio-économiques compatibles avec les enjeux de conservation du site Natura 2000

Réduire l'impact de l'ancrage des plaisanciers et pêcheurs de loisir sur les habitats sensibles du site

- ➔ Sensibiliser les plaisanciers et pêcheurs de loisir à la technique de l'ancre flottante
- ➔ Diffuser (via une application smartphone) aux usagers du plan d'eau une carte des zones sensibles où éviter tout ancrage, raclage, dégradant les fonds marins





Favoriser le développement durable et la valorisation des usages et des activités socio-économiques compatibles avec les enjeux de conservation du site Natura 2000

Limiter la pression de pêche sur les habitats sensibles

➔ Favoriser la récupération des engins de pêche perdus (partenariat plongeur-pêcheur)





Favoriser le développement durable et la valorisation des usages et des activités socio-économiques compatibles avec les enjeux de conservation du site Natura 2000

Sensibiliser et communiquer auprès du grand public et des usagers du site Natura 2000

➔ Co-construction d'outil de terrain et de sensibilisation des usagers à la fragilité des fonds marins et des espèces (ex. plaquette rigide pêche loisir)



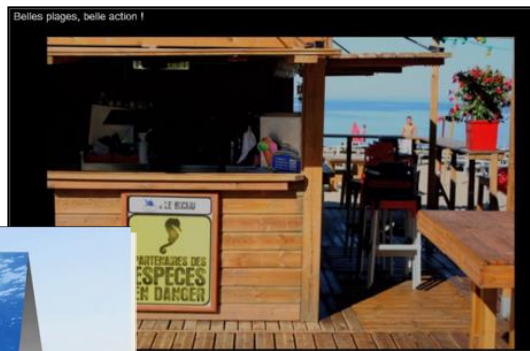


Favoriser le développement durable et la valorisation des usages et des activités socio-économiques compatibles avec les enjeux de conservation du site Natura 2000

Sensibiliser et communiquer auprès du grand public et des usagers du site Natura 2000

- ➔ Co-construction d'outil de terrain et de sensibilisation des usagers à la fragilité des fonds marins et des espèces (ex. plaquette rigide pêche loisir)
- ➔ Soutien de manifestations et de campagnes de sensibilisation sur le patrimoine marin

Sensibilisation « plages privées » & bases nautiques



Campagne régionale Cap Econav



Voile de Neptune



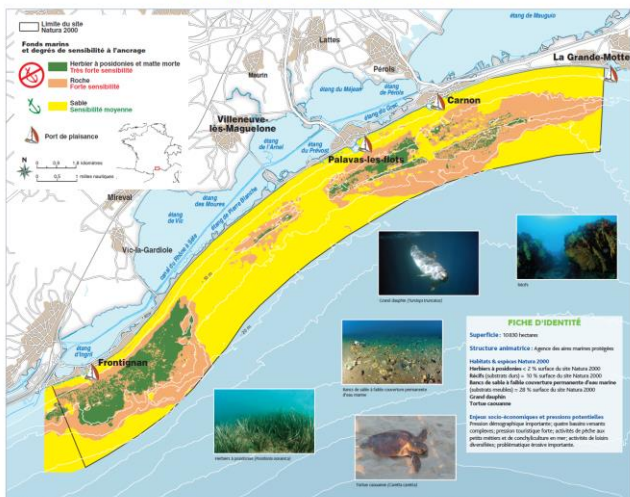


Favoriser le développement durable et la valorisation des usages et des activités socio-économiques compatibles avec les enjeux de conservation du site Natura 2000

Sensibiliser et communiquer auprès du grand public et des usagers du site Natura 2000

- ➔ Co-construction d'outil de terrain et de sensibilisation des usagers à la fragilité des fonds marins et des espèces (ex. plaquette rigide pêche loisir)
- ➔ Soutien de manifestations et de campagnes de sensibilisation sur le patrimoine marin
- ➔ Elaboration d'une plaquette d'information et de communication sur le site Natura 2000 PAL

DES ZONES D'ANCRAGE À PRIVILÉGIER DES ZONES SENSIBLES À PRÉSERVER!



LES BONNES PRATIQUES À ADOPTER

Cette liste d'engagement volontaire est de la Charte Natura 2000 collective du site Natura 2000 Posidonies de la Côte Palavasienne.

- Éviter de mouiller et d'ancrer ses équipements au profit des fonds rochers et de pierres à vives hermines (VH).
- Respecter la faune et la flore marine : ne pas récupérer ou porter ailleurs ses équipements, prendre un préavis de 48 heures avant de mouiller et d'ancrer ses équipements.
- Naviguer lentement : ne dépasser aucun seuil de vitesse.
- Remparts défectueux : ne pas récupérer ou porter ailleurs ses équipements, prendre un préavis de 48 heures avant de mouiller et d'ancrer ses équipements.
- Maintenir son plan d'eau propre et propre : Éviter de jeter à bord ou à terre des déchets, ne pas utiliser les toilettes de bord, ne pas jeter de vos déchets.
- Utiliser des produits d'entretien respectueux l'environnement.
- Éviter tout contact de friction dans les zones sensibles.
- Utiliser les services de port.

POUR MARQUER VOTRE ENGAGEMENT DEVENIR SIGNATAIRE DE LA CHARTRE NATURA 2000 POSIDONIES DE LA CÔTE PALAVASIENNNE

Recevez votre map : <http://reseau-longuedocmer.n>

Pour plus d'infos sur les bonnes pratiques à adopter : Rendez-vous sur <http://ecoevangelisme.org/bn>



CONTACTS - ALERTES
Service d'urgence : Réseau National Eau Rouge (NRE)
Contactez le 02034 041307205942702046
Service d'urgence : Réseau National Eau Rouge (NRE)
Contactez le 02034 041307205942702046
Service d'urgence : Réseau National Eau Rouge (NRE)
Contactez le 02034 041307205942702046





Favoriser le développement durable et la valorisation des usages et des activités socio-économiques compatibles avec les enjeux de conservation du site Natura 2000

Sensibiliser et communiquer auprès du grand public et des usagers du site Natura 2000

- ➔ Co-construction d'outil de terrain et de sensibilisation des usagers à la fragilité des fonds marins et des espèces (ex. plaquette rigide pêche loisir)
- ➔ Soutien de manifestations et de campagnes de sensibilisation sur le patrimoine marin
- ➔ Elaboration d'une plaquette d'information et de communication sur le site Natura 2000 PAL
- ➔ Création et alimentation régulière d'un site internet



<http://reseau-languedocmer.n2000.fr>

Les sites Natura 2000 en mer du Languedoc-Roussillon

Attention site en cours de construction certaines pages peuvent être inaccessibles ou apparaître vides !

RESEAU NATURE 2000 EN MER - REGION LANGUEDOC-ROUSSILLON

Cliquez ici pour agrandir le carte

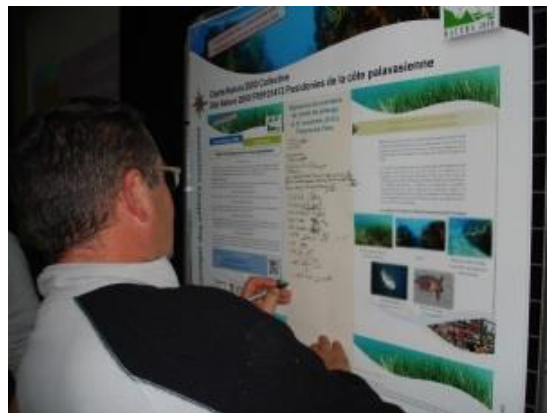
* La répartition géographique des données de ce tableau est basée en Languedoc-Roussillon sur les données publiées sur le site Natura 2000, au niveau du Département de l'Aude et de la Région d'Alsace.



Favoriser le développement durable et la valorisation des usages et des activités socio-économiques compatibles avec les enjeux de conservation du site Natura 2000

Sensibiliser et communiquer auprès du grand public et des usagers du site Natura 2000

- ➔ Co-construction d'outil de terrain et de sensibilisation des usagers à la fragilité des fonds marins et des espèces (ex. plaquette rigide pêche loisir)
- ➔ Soutien de manifestations et de campagnes de sensibilisation sur le patrimoine marin
- ➔ Elaboration d'une plaquette d'information et de communication sur le site Natura 2000 PAL
- ➔ Création et alimentation régulière d'un site internet
- ➔ **Organisation de conférences, formations des professionnels (BPJEPS motonautisme)**





Favoriser le développement durable et la valorisation des usages et des activités socio-économiques compatibles avec les enjeux de conservation du site Natura 2000

Sensibiliser et communiquer auprès du grand public et des usagers du site Natura 2000

- ➔ Co-construction d'outil de terrain et de sensibilisation des usagers à la fragilité des fonds marins
- ➔ Soutien de manifestations et de campagnes de sensibilisation sur le patrimoine marin
- ➔ Elaboration d'une plaquette d'information et de communication sur le site Natura 2000 PAL
- ➔ Création et alimentation régulière d'un site internet
- ➔ Organisation de conférences, formations (BPJEPS motonautisme)
- ➔ Participation à différentes opérations : « Port propre », « initiative océane », « Salon nautique de Port Camargue »





Favoriser le développement durable et la valorisation des usages et des activités socio-économiques compatibles avec les enjeux de conservation du site Natura 2000

Sensibiliser et communiquer auprès du grand public et des usagers du site Natura 2000

- ➔ Co-construction d'outil de terrain et de sensibilisation des usagers à la fragilité des fonds marins
- ➔ Soutien de manifestations et de campagnes de sensibilisation sur le patrimoine marin
- ➔ Elaboration d'une plaquette d'information et de communication sur le site Natura 2000 PAL
- ➔ Création et alimentation régulière d'un site internet
- ➔ Organisation de conférences, formations (BPJEPS motonautisme)
- ➔ Participation à différentes opérations : « Port propre », « initiative océane », « Salon nautique de Port Camargue »
- ➔ Mise en place de panneau d'information à destination des usagers du site Natura 2000





Favoriser le développement durable et la valorisation des usages et des activités socio-économiques compatibles avec les enjeux de conservation du site Natura 2000



La Charte Collective Natura 2000



Charte Natura 2000 Collective

Elaborée par l'intermédiaire :

- Des réunions, groupes de travail, rencontres et échanges informels etc.
- Retour d'expérience des chartes Natura 2000 en mer et « mixtes » sur les trois façades.

- Ensemble des usagers du site Natura 2000
- Engagements et recommandations généraux



DOCOB
Posidonies de
la côte
palavasiennne

**Charte
collective**

**Chartes
par
usages**

- A co-construire durant la phase d'animation du DOCOB
- Sous la forme d'un « cahier des charge »
- Validation par le COPIL et le Préfet Maritime
= sécurise l'évaluation des incidences

NE SECURISE PAS L'EVALUATION DES
INCIDENCES AU TITRE DE NATURA 2000



Charte Natura 2000

Collective

FR9101413 Posidonies de la côte palavasienne

Natura 2000 c'est ...

En concertation avec les acteurs locaux, trouver le juste équilibre entre le développement durable des activités économiques et la préservation des richesses naturelles d'un site et du réseau Natura 2000, en tenant compte des exigences économiques, sociales et culturelles du site.

Halte aux idées reçues !

Un site Natura 2000 en mer n'est pas un musée où toute activité serait interdite et où l'homme ne serait que spectateur. Bien au contraire, l'homme doit y être acteur.

Signer la Charte Collective pour ...

Partager des valeurs communes et contribuer à la conservation de notre patrimoine naturel marin.

La Charte Collective contient ...

Une liste d'engagements volontaires correspondant aux pratiques de gestion et aux comportements favorables à la conservation d'un bien commun : le milieu marin.

La Charte Collective s'adresse...

A tous les usagers du site Posidonies de la côte palavasienne, qu'ils soient individuels ou regroupés en collectif, exerçant une activité professionnelle ou de loisir. L'adhésion à cette Charte Collective est effective pour 5 ans (Art. R. 414-12 du Code de l'environnement).

Une démarche volontaire...

Qui ne se substitue pas aux obligations réglementaires et légales existantes liées aux usages de la mer, à l'exploitation de ses ressources et aux évaluations des incidences au titre de Natura 2000. Il convient donc de prendre connaissance de la réglementation en vigueur relative à votre activité et de la respecter.

- POUR EN SAVOIR PLUS -

Site internet : <http://cote-palavasienne.n2000.fr/>

Contact : (Nom & coordonnées de la structure animatrice)



Credits photos : Andromède Océanologie / Agence des aires marines protégées, Marion CORRE, Boris DANIEL / CESTMED.

Présentation du site Natura 2000 Posidonies de la côte palavasienne

Situé dans la partie la plus septentrionale du golfe du Lion, le site Natura 2000 Posidonies de la côte palavasienne couvre une vaste étendue marine de 10 830 hectares entre les communes de La Grande-Motte et Frontignan et ce jusqu'à 2 milles marins au large.

Ce site Natura 2000 présente une grande diversité d'habitats et de paysages sous-marins qui en font toute sa richesse et sa singularité. Il correspond d'ailleurs à l'un des trois sites du Languedoc-Roussillon désignés site Natura 2000 pour la présence de l'habitat prioritaire « herbiers de posidonies ». Constitué majoritairement de zones sableuses, de plateaux rocheux, et d'herbiers de posidonies, ce site est notamment fréquenté par le grand dauphin ainsi que par la tortue caouanne qui apprécient ses eaux riches et peu profondes.

Les habitats et espèces d'intérêt communautaire* en image



Herbiers de posidonies
(*Posidonia oceanica*)



Récifs



Bancs de sable à faible
couverture permanente
d'eau marine



Grand dauphin
(*Tursiops truncatus*)



Tortue caouanne
(*Caretta caretta*)

* Les habitats et espèces d'intérêt communautaire : habitats et espèces pour lesquels la Communauté européenne a une responsabilité de conservation particulière.

Signature conviviale de la Charte Natura 2000 collective

Sur l'ensemble du site Posidonies de la côte palavasienne,
je m'engage à :

Engagements généraux

- Veiller à ne pas détruire ou porter atteinte aux habitats et espèces d'intérêt communautaire présents sur le site Natura 2000, et d'une manière générale au patrimoine naturel marin ;
- M'assurer que la pratique de mon activité ou projet est compatible avec les objectifs de conservation du site Natura 2000.

Engagements liés aux usages et activités

- Proscrire le mouillage de mon bateau sur les herbiers de posidonies et les récifs, au profit des zones sableuses ;
- Rester à plus de 100 mètres en position $\frac{3}{4}$ arrière et adopter un comportement discret lors d'observations des cétacés et tortues ;
- Diversifier autant que possible mes zones de pratiques ;
- Favoriser la cohabitation de l'ensemble des usagers du site Natura 2000.

Engagements liés la qualité des eaux littorales

- Adopter une démarche globale de respect de la qualité des eaux à terre comme en mer, contribuant à limiter l'impact de l'homme sur la qualité des milieux aquatiques. Quelques exemples :
 - Ramener à terre tous mes déchets et ceux récoltés et utiliser les installations de récupération ;
 - Utiliser les zones de carénage équipées de dispositifs de récupération et de traitement des eaux usées pour l'entretien de mon bateau ;
 - Utiliser des produits d'entretien respectueux de l'environnement.

Engagements participatifs*

- Informer et sensibiliser les usagers sur la fragilité et le respect de l'environnement marin du site Natura 2000 ainsi que l'existence de cette Charte ;
- Collaborer autant que possible à l'atteinte des objectifs de gestion du site Natura (exemples : collecte de macro-déchets, veille écologique avec des suivis expérimentaux etc.) ;
- Contribuer à la veille écologique sur le site Natura 2000 Posidonies de la côte palavasienne, en devenant un observateur actif. Quelques exemples :
 - Partager avec la structure animatrice mes observations naturalistes sur la faune et la flore marine ;
 - Signaler les dégradations et atteintes portées au milieu marin ;
 - Informer les organismes compétents en cas de capture accidentelle ou d'observation de cétacés et tortues échoués ou morts (cf. contacts).

Cochez le type d'adhésion :

- Adhésion individuelle**
 - Promouvoir les principes et valeurs du site Natura 2000 auprès de mes réseaux sociaux et des autres usagers du site Natura 2000 et recommander leur adhésion à cette Charte.
- Adhésion d'une structure**
 - Partager les objectifs de Natura 2000 et de sa Charte avec l'ensemble des adhérents / clients de ma structure ;
 - Informer et sensibiliser régulièrement mes adhérents / clients sur :
 - les impacts environnementaux potentiels de(s) l'activité(s) pratiquée(s) ;
 - les dispositions réglementaires existantes ;
 - les bonnes pratiques à avoir individuellement et collectivement.

Fait à :

Le :

Nom de l'adhérent ou de la structure et signature :

CONTACTS - ALERTES

CROSS : radio VHF canal 16

Pompiers : 18 ou 112

Echouage cétacés : Réseau National Echouage (RNE)

Contactez le GECEM : 04.91.26.72.25 / 06.27.02.58.66

Echouage tortues marines :

Contactez le CESTMed (centre de soins) : 04.66.51.57.37 / 06.24.47.51.55

Réseau Tortues Marines de Méditerranée Française (RTMMF) : 06.64.79.54.23

* Dans la mesure de mes disponibilités et compétences

Mathilde LABBÉ
Chargée de mission coordinatrice
Natura 2000 Réseau Languedoc Mer

Station Marine de l'Environnement Littoral
2, Rue des Chantiers
34200 Sète

Tél : 04.67.46.33.92

Courriel : mathilde.labbe@univ-montp2.fr

**Merci de
votre
Attention**

<http://reseau-languedocmer.n2000.fr>

