

## Centre de réhabilitation

Le CESTMed, Centre d'Etude et de Sauvegarde des Tortues Marines de Méditerranée, dispose d'un centre de soins comprenant 11 bassins de 1500 litres.

Les tortues ayant subi de longues périodes de soins ne peuvent pas bénéficier à ce jour d'une période de transition pour se réhabiliter au milieu naturel (température, alimentation...).

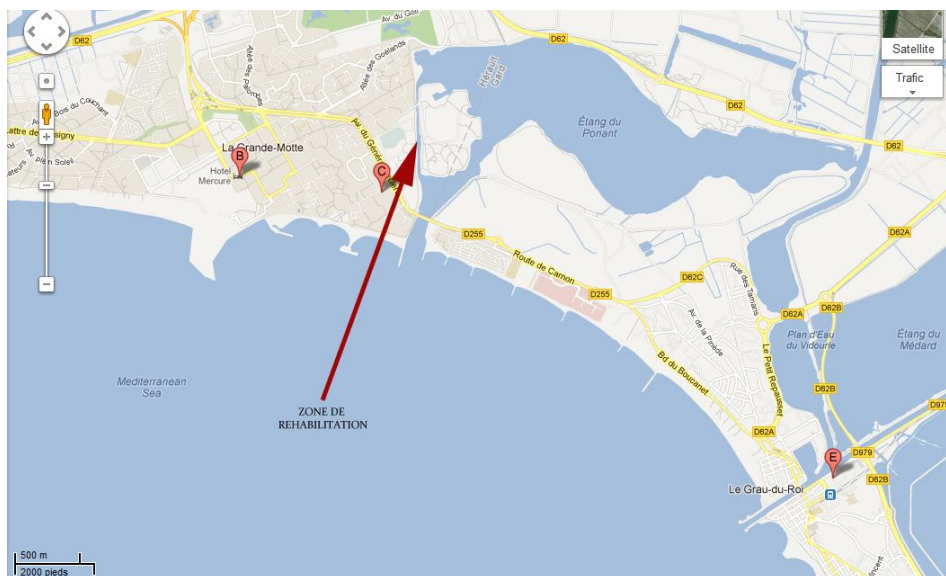
Au centre de soins nous ne pouvons évaluer les capacités de ré-adaptation à son milieu naturel d'une tortue ayant subi de gros traumatismes (opération, perte de mobilité d'un membre, amputation...) avant de les relâcher.

Afin de palier à ces lacunes, nous envisageons de créer un centre de réhabilitation.

La ville de la Grande-Motte propose de nous mettre à disposition un tronçon du canal situé à l'intérieur de l'étang du Ponant.

Les tortues du centre de soins seraient placées dans la zone de réhabilitation environ 1 mois avant leur lâcher en pleine mer (mars-septembre).

Carte de l'étang du ponant :



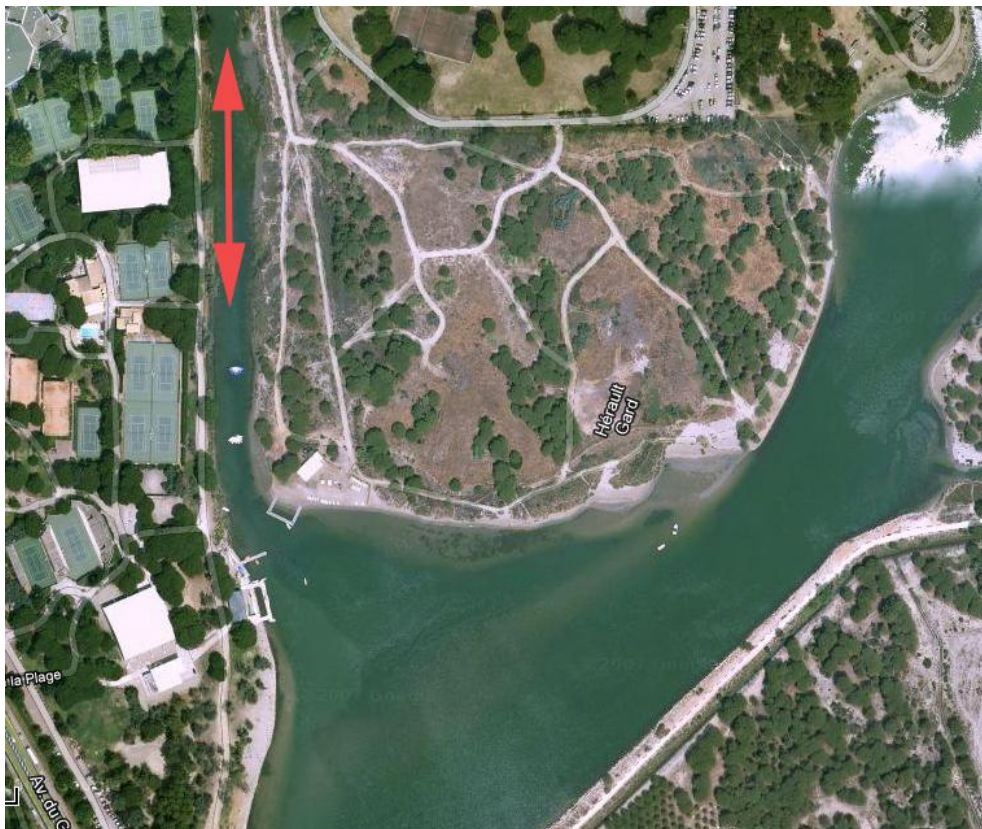
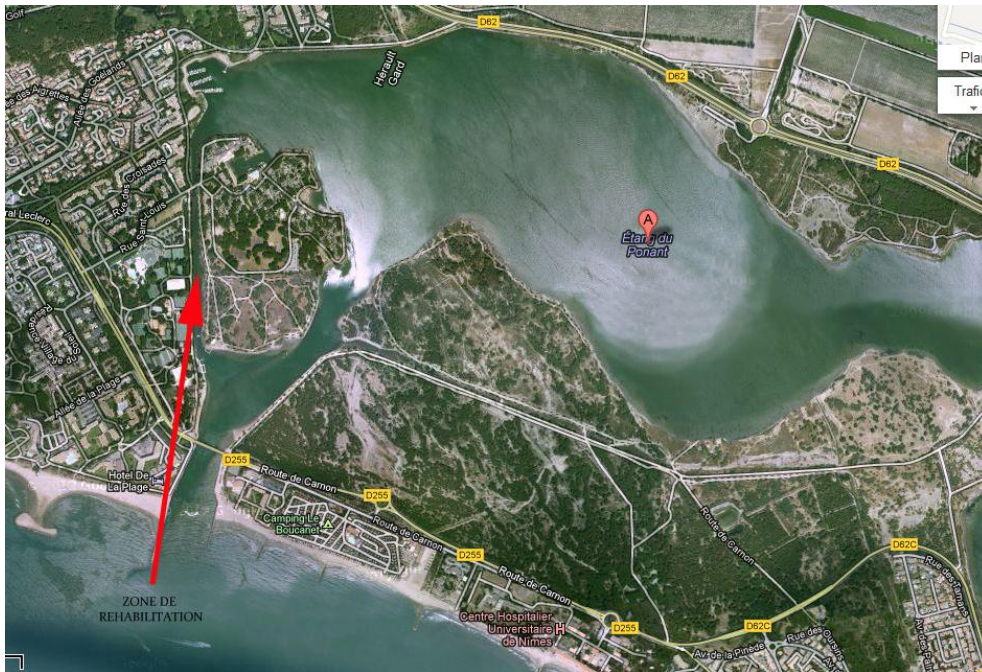
### **CESTMED**

BP 106 - 30240 Le Grau du Roi

e-mail : [contact@cestmed.org](mailto:contact@cestmed.org)

Tél. 04.66.51.57.57 ou 06.24.47.51.55

Vue satellite:



**CESTMED**  
BP 106 - 30240 Le Grau du Roi  
e-mail : [contact@cestmed.org](mailto:contact@cestmed.org)  
Tél. 04.66.51.57.57 ou 06.24.47.51.55



Vue rapprochée :



La zone proposée pour le centre de réhabilitation a un volume de 2400 m<sup>3</sup>

La partie la plus large mesure 30 mètres et 20 pour la plus étroite.

La longueur est de 100 mètres.

La profondeur la plus importante est de 1,10 au mois de mars (période la plus basse)

2 filets de pêche de maille fine seront disposés en travers du canal pour délimiter la zone.



**CESTMED**

BP 106 - 30240 Le Grau du Roi

e-mail : [contact@cestmed.org](mailto:contact@cestmed.org)

Tél. 04.66.51.57.57 ou 06.24.47.51.55



## **1°- Les principales caractéristiques de la zone proposée**

Creusé artificiellement entre 1964 et 1966, long de 3,5 Km, le plan d'eau s'étend d'Est en Ouest sur 280 hectares, atteignant 1 Km dans sa plus grande largeur.

D'un côté la passe de Montago assure une connexion avec le Vidourle et au-delà avec le canal du Rhône à Sète par les Portes du Vidourle.

A l'opposé, l'ouverture sur la mer par le grau des Abimes entraine d'importants mouvements journaliers du milieu aquatique, ceci en fonction des épisodes pluvieux, des vents marins et de la marée.

L'étang est un milieu riche en coquillages et procure une zone d'alimentation pour les tortues marines durant la période estivale.

On peut trouver naturellement des tortues marines dans ces eaux puisque 2 tortues ont été capturées accidentellement dans des filets de pêches en 2008 dans l'étang du Ponant.

### **La température et salinité des eaux :**

Les températures oscillent de 5,5 °C en janvier à 25°C en août. Elles peuvent présenter des différences surface/fond, avec des eaux de fond plus chaudes en hiver et plus froides en été.

Les salinités de surface ont tendance à suivre une évolution inverse de celle des débits mensuels du Vidourle alors que celles mesurées près du fond restent supérieures à 30 mg/l.

### **La qualité des eaux :** (cf. rapport des eaux)

La qualité de l'eau est contrôlée tous les mois au niveau du centre nautique soit à une centaine de mètres du centre de réhabilitation.

Sont contrôlés tous les jours d'avril à Octobre :

- la température de l'air et de l'eau, la météo, la direction du vent, état du plan d'eau, la présence d'huile minérale, coloration de l'eau, la fréquentation, la turbidité.

Sont contrôlés une fois par mois de juillet à Septembre :

- Analyse bactériologique (Escherichia colis, enterococcus intestinaux)

## **CESTMED**

BP 106 - 30240 Le Grau du Roi

e-mail : [contact@cestmed.org](mailto:contact@cestmed.org)

Tél. 04.66.51.57.57 ou 06.24.47.51.55



#### **Variabilité du niveau d'eau :**

La profondeur du canal peut varier. On peut rencontrer une différence de 50 cm du niveau d'eau en fonction des saisons des crues ou des courants.

La profondeur maximum (au centre du canal) varie entre 1,10 mètre au plus bas et peut atteindre 1,60 mètre.

La profondeur minimale (au centre du canal) varie entre 0,70 mètre et 1,10 mètre.

On mesure une profondeur moyenne de 90 cm.

- *Le courant :*

On observe tout au long de l'année un courant modéré s'exerçant du nord vers le sud.

Il permet de renouveler rapidement l'eau du canal.

- *Les crues :*

Le Vidourle se déverse dans l'étang du ponant et peut faire varier le niveau d'eau d'une trentaine de centimètres.

- *Le vent :*

Il influe sur le courant et peut faire varier le niveau d'une trentaine de centimètres.

Par vent du sud les courants marins inversent le sens principal du courant de l'étang. La mer rentre et permet un brassage important.

- *Les saisons :*

Le mois de mars est la période où le niveau d'eau est au plus bas.

#### **CESTMED**

BP 106 - 30240 Le Grau du Roi

e-mail : [contact@cestmed.org](mailto:contact@cestmed.org)

Tél. 04.66.51.57.57 ou 06.24.47.51.55

## 2°- Réalisation

La section du canal choisie pour le centre de réhabilitation sera clôturée de chaque côté par un filet. Nous choisissons le même type de filet qu'utilise la Station zoologique d'Anton Dhorn (Naples) depuis un an dans son propre centre de réhabilitation, en maille de 30 mm en nylon. Le filet aura un tombant de 1,90 mètres. Il dépassera de 30 cm de la hauteur d'eau maximale, hauteur estimée pour empêcher les tortues de passer au dessus. Des bouées seront installées pour éviter que le câble situé au dessus de la ligne d'eau ne descende en dessous de la marge de sécurité de 30cm.

- *Fixation :*

Nous utiliserons des ancres à vis pour fixer le filet sur le fond et les côtés. Un câble sera tendu de part et d'autre des berges du canal.



Ancre à vis  
(type 1) utilisée  
pour fixer et  
tendre le câble  
sur les berges



Ancre à vis  
(type 2) pour  
fixer le câble  
sur le fond

4 ancres à vis de type 1 seront utilisées sur les berges et 30 ancres à vis de type 2 permettront de fixer le câble sur le fond pour que les tortues ne puissent pas s'échapper.

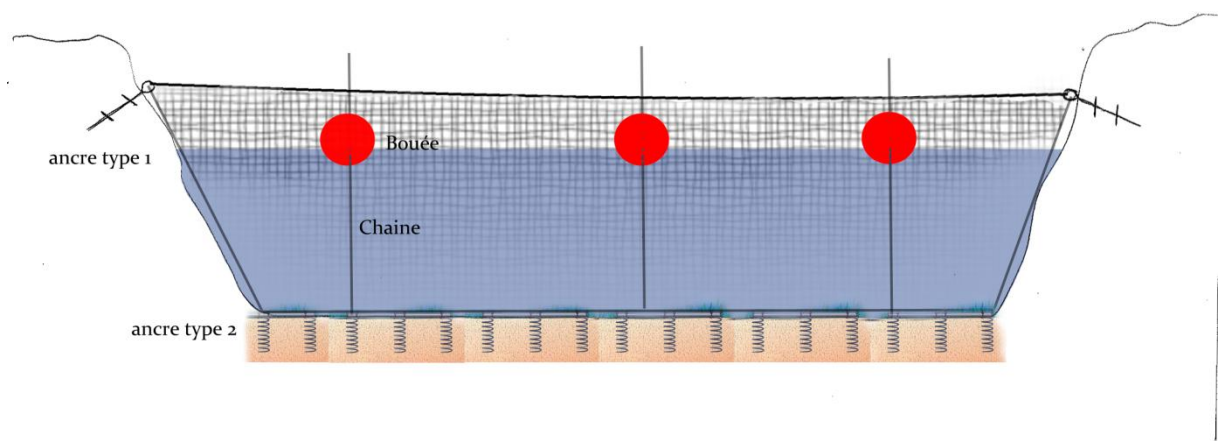
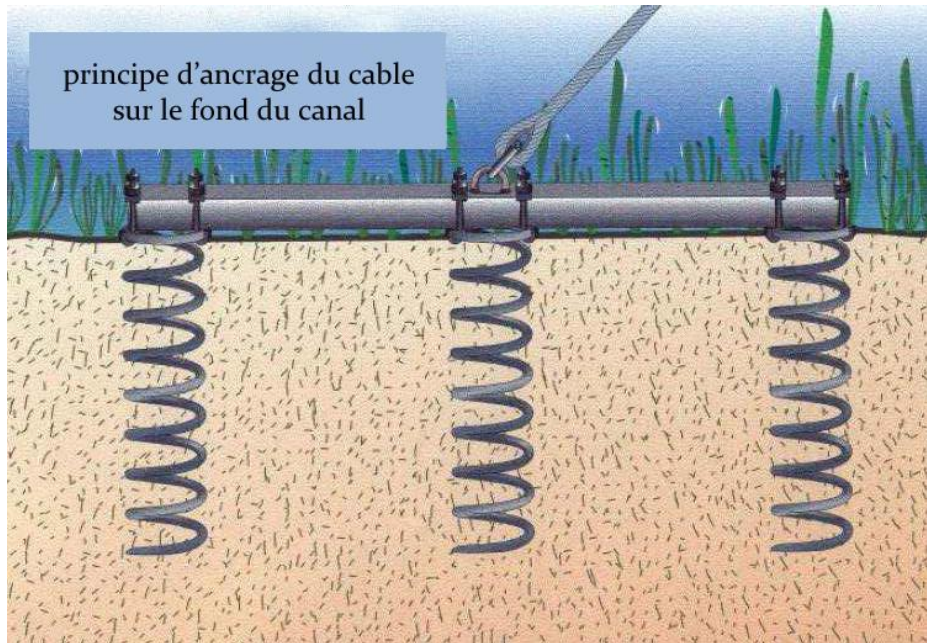
### **CESTMED**

BP 106 - 30240 Le Grau du Roi

e-mail : [contact@cestmed.org](mailto:contact@cestmed.org)

Tél. 04.66.51.57.57 ou 06.24.47.51.55





Schémas de la coupe transversale du canal



### 3°- Alimentation (Cf. rapport Ifremer et Cedralmar)

On trouve sur toute la longueur du tronçon de nombreuses espèces recouvrant les rochers, des moules *Mytilus galloprovincialis* mais aussi des huîtres *Ostrea edulis*, coques *Ceratoderma edule*, palourdes *Venerupis decussata*, tellines *Tellina sp.*, mactres *Maetra sp.*, des algues (ulves, *Ulva lactuca*) dans lesquelles vivent des crevettes et mysis. Des crabes, arénicoles, spirographes, sabelles sont aussi présents dans le plan d'eau.

Toute cette faune présente en grande quantité apporte une alimentation riche et variée pour les tortues caouannes. Ces espèces sont aussi très représentatives de ce qu'elles peuvent trouver dans le milieu naturel.

### 4°- Sensibilisation

Des panneaux seront disposés le long du centre de réhabilitation. Ils permettront d'expliquer le rôle du centre et d'indiquer la présence de tortues marine en Méditerranée.

Mais ils mentionneront aussi l'interdiction de baignade, de pêche et de navigation, conformément à l'arrêté municipal.

### 5°- Sécurité

#### Jérôme ARNAUD

Directeur de Station de la Grande-Motte :

« Concernant la sécurité des tortues dans le bassin d'acclimatation, j'apporte à votre attention les informations suivantes.

-les berges sont ici peu accessibles au grand public : végétation et déclivité ne rendent pas l'accès à l'eau aisée.

-la dimension du plan d'eau me paraît être une garantie en soi : il est physiquement très difficile pour une personne d'évoluer debout et avec aisance sur ce fond sablonneux et vaseux.

-il y a une déambulation très importante sur la hauteur de ces berges : les tennis municipaux sont à quelques mètres, le cheminement piéton entre le Ponant et le Point Zéro est permanent, les commerçants sont proches, les personnes âgées sont nombreuses à habiter le quartier et à se promener quotidiennement ici...Bref, je pense que cette « présence » permanente est un gage de vigilance.

-la Police Municipale est partie prenante dans le projet, elle fait des rondes régulières jours et nuit sur ce site et prévoit de renforcer la surveillance du lieu s'il est dédié aux tortues.

-les personnes âgées du quartier sont au courant de cette initiative et seront des sentinelles dévouées et bienveillantes.

-l'interdiction de pratiquer toute activité nautique sur l'emprise des tortues fera l'objet d'un arrêté municipal. Déjà, la pêche est ici interdite par arrêté.

-les services techniques ont déjà imaginé un modèle de panneau destiné à être fixé au milieu de la canalette, à l'aplomb de chaque filet délimitant, pour matérialiser l'interdiction de navigation qui est

#### CESTMED

BP 106 - 30240 Le Grau du Roi

e-mail : [contact@cestmed.org](mailto:contact@cestmed.org)

Tél. 04.66.51.57.57 ou 06.24.47.51.55





prévue sur l'emprise du bassin d'acclimatation. Aucun paddle, aviron ou autre engin flottant ne pourra y pénétrer par mégarde.

-la base d'aviron qui utilisait parfois cet espace pour s'entraîner est totalement partie prenante également dans ce projet. Elle dédie cet espace aux tortues sans aucun problème, tant elle dispose d'autres espaces de pratique. L'équipe des moniteurs du Centre Nautique (et donc de la Base) est une équipe de pédagogues professionnels avant tout ! Ils ont pour projet d'accompagner tous les enfants fréquentant la base nautique jusqu'aux panneaux pédagogiques pour leur expliquer l'enjeu naturaliste de la caouanne, avant chaque début de stage, ou pendant les pique-nique de midi. Ce serait une aubaine pour eux que ce projet, car il leur permettra de faire de l'éducation à l'environnement marin auprès des enfants dans un contexte « concret ».

Sincèrement, je suis persuadé que la configuration naturelle des lieux, la fréquentation par un public piéton et l'implication de plusieurs services de la Ville sont des éléments qui concourent à se montrer plutôt optimiste sur le très faible risque qui pourrait exister quant à une possibilité de nuisance volontaire sur les animaux. »

**CESTMED**

BP 106 - 30240 Le Grau du Roi

e-mail : [contact@cestmed.org](mailto:contact@cestmed.org)

Tél. 04.66.51.57.57 ou 06.24.47.51.55



## ANNEXES

**Doc Etude Ifremer sur le Ponant :**

<http://rsl.cepralmar.com/doc/RSL-02-14.pdf>

[http://www.ifremer.fr/lerlr/PDF/Etude\\_zone/Ifremer\\_Etude\\_Zones\\_34.37\\_30.01.pdf](http://www.ifremer.fr/lerlr/PDF/Etude_zone/Ifremer_Etude_Zones_34.37_30.01.pdf)

### **CESTMED**

BP 106 - 30240 Le Grau du Roi  
e-mail : [contact@cestmed.org](mailto:contact@cestmed.org)  
Tél. 04.66.51.57.57 ou 06.24.47.51.55

## Qualité des eaux de baignade

COMMUNE : LA GRANDE MOTTE  
Point de surveillance : ETANG DU PONANT - L'ILE DU PONANT  
Prélèvement réalisé le : 23 juin 2011 à 13h20

### Mesures et observations réalisées au moment du prélèvement :

Température de l'air (°C) :	<b>28</b>	Huiles minérales :	<b>absence</b>
Température de l'eau (°C) :	<b>22</b>	Coloration de l'eau :	<b>conforme</b>
Météo du jour :	<b>soleil</b>	Fréquentation :	<b>faible</b>
Direction du vent :	<b>Nord</b>	Transparence * (mètres) :	<b>&gt;1</b>
Force du vent (degré beaufort) :	<b>1</b>	<small>(*) Transparence : Probable potential de visibilité si la température est inférieure à 1 mètre</small>	
Etat du plan d'eau :	<b>calme</b>		

### Analyse bactériologique (UFC par 100 ml) :

Escherichia Coli : **500**  
Entérocoques Intestinaux : **<15**

Limites de qualité réglementaires/100 ml		
Escherichia coli	Entérocoques intestinaux	Qualité de l'eau
Moins de 100	Moins de 100	BON
Entre 100 et 1 000	Supérieurs à 100	MOYEN
Supérieur 1 000		MAUVAIS

### Interprétation globale du prélèvement :

**EAU DE QUALITE MOYENNE POUR LA BAIGNADE**

AGUA DE CALIDAD INTERMEDIA  
WASSER VON DURCHSCHNITTLICHER QUALITÄT  
AVERAGE-QUALITY WATER  
AGUA DE MEDIA QUALIDADE  
AQUA DI MEDIA QUALITA  
WATER VAN GEMIDDELDK KWALITEIT

Pour le directeur général de l'ARS et par délégation,  
Pour le délégué territorial de Péroussac,  
L'Ingénieur du Génie Sanitaire



Jeanne CLAUDET

BULLETIN A AFFICHER SUR LE LIEU DE BAIGNADE ET A LA MAIRIE

Résultats en temps réel sur le site Internet : <http://baignades.sante.gouv.fr> ERM le : 27/06/2011  
Santé Environnement - 28, Parc Club du Millénaire-1025, rue H. Becquere 34067 Montpellier Cedex 2 - Tél : 04 67 07 21 02- Fax: 04 67 07 22 02

**CESTMED**

BP 106 - 30240 Le Grau du Roi  
e-mail : [contact@cestmed.org](mailto:contact@cestmed.org)  
Tél. 04.66.51.57.57 ou 06.24.47.51.55





**CESTMED**  
BP 106 - 30240 Le Grau du Roi  
e-mail : [contact@cestmed.org](mailto:contact@cestmed.org)  
Tél. 04.66.51.57.57 ou 06.24.47.51.55