



Natura 2000 en mer

Site FR 9101413 « Posidonies de la Côte Palavasienne »

Cinquième Comité de Pilotage – BILAN ANIMATION ANNÉE 2014





Ordre du jour

- OBJECTIFS -

- **Présentation du bilan d'animation année 2014** du site « Posidonies de la côte palavasienne »,
- **Validation des actions d'animation pour 2015**

- DEROULEMENT -

- Rappel sur la démarche Natura 2000 en mer
- **Retour sur la deuxième année d'animation du DOCOB 2014,**
 - ✓ Bilan de l'animation 2014,
 - ✓ Retour sur les 4 actions opérationnelles,
- **Proposition et validation par le COPIL de l'animation prévisionnelle 2015,**
- Présentation des actualités du site « Posidonie de la côte palavasienne »,
- Questions diverses et discussion,
- Verre de l'amitié



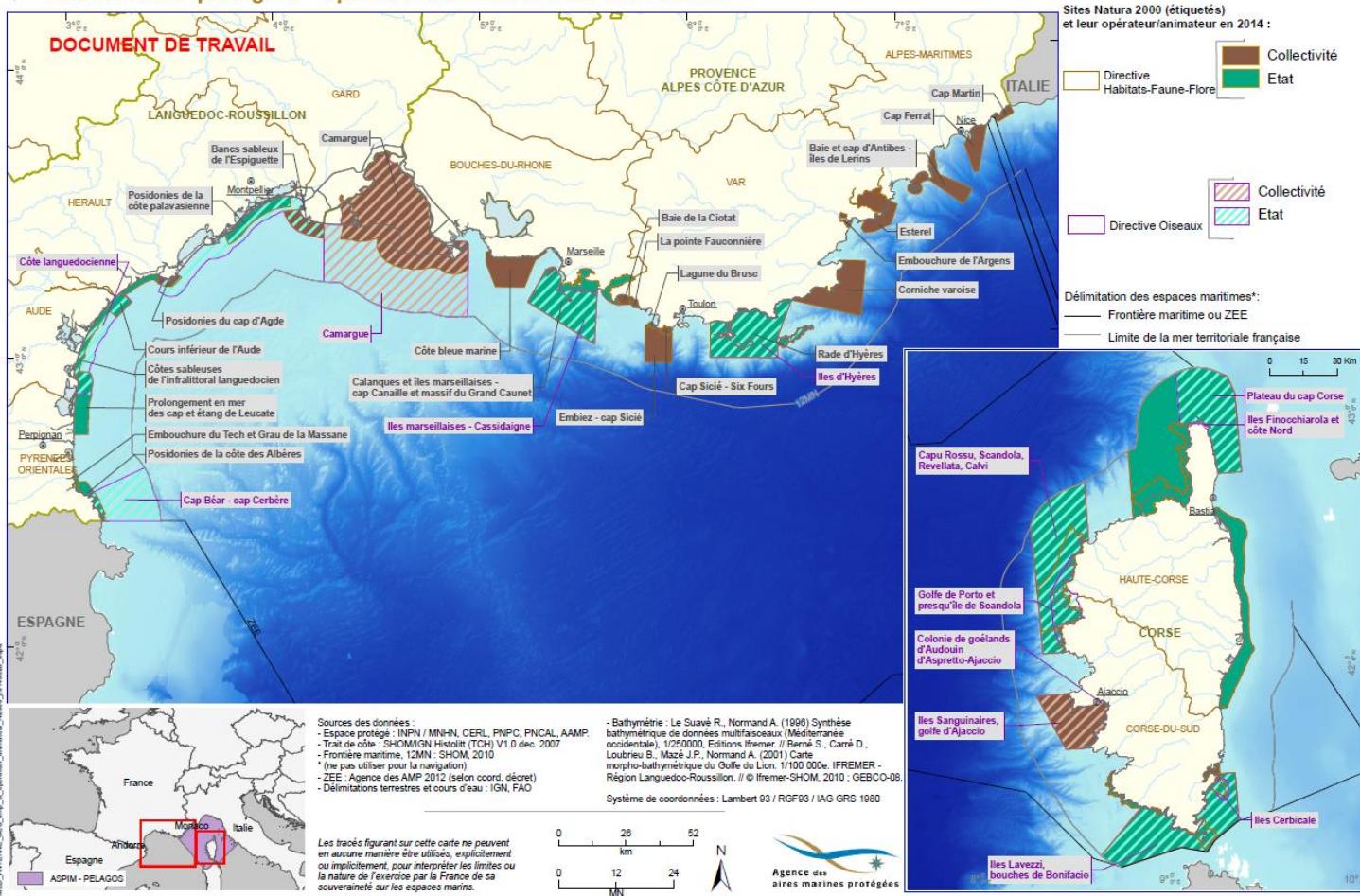
Natura 2000 en mer sur la façade Méditerranée

- Une grande couverture du littoral
- Des sites historiques gérés par des collectivités
- Une forte implication de l'Agence sur les sites du LR



FAÇADE MÉDITERRANÉE Aires marines protégées - Opérateurs/animateurs des sites N2000

EDITEE LE : 26/03/2014





Natura 2000 en mer en Languedoc Roussillon



FAÇADE MÉDITERRANÉE > LANGUEDOC-ROUSSILLON Aires marines protégées

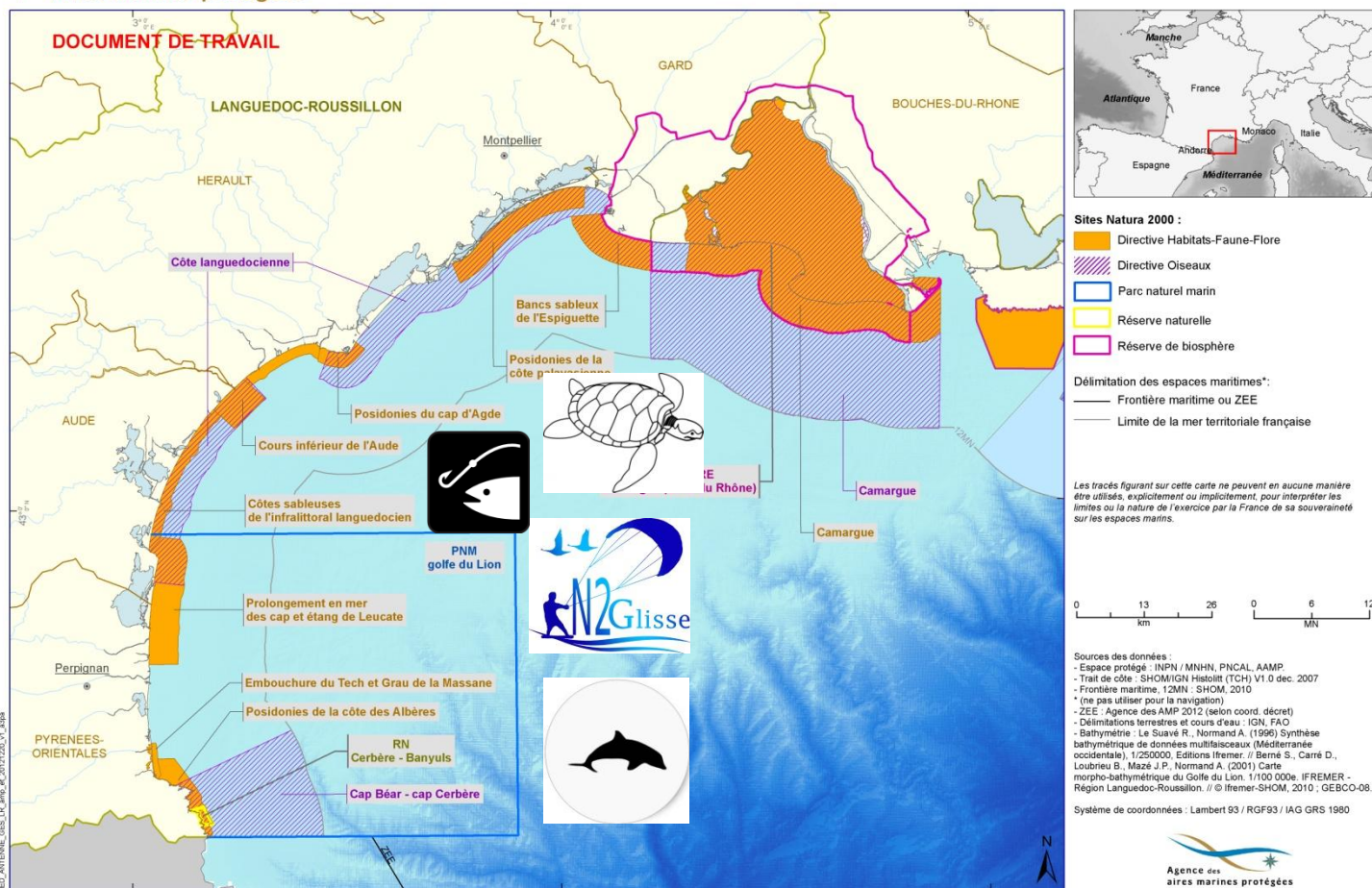
EDITEE LE :

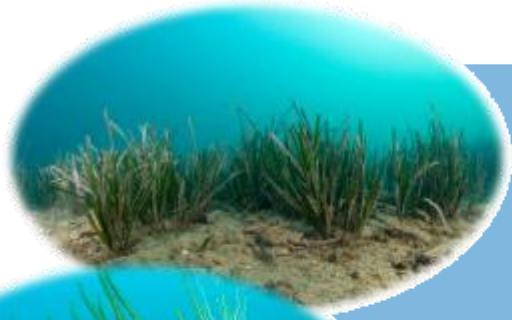
20/12/2012

- Tous les sites sont lancés

- Une forte implication de l'Agence sur les sites du LR

- Une vision transversale propre au milieu marin





Bref rappel sur le site « Posidonies de la côte palavasienne »





Rappel des enjeux du site

Limite : de Frontignan à la Grande-Motte (Borde complexe lagunaire)

Surface : 10 830 ha et 2 milles mer

Habitats Natura 2000 :
Herbiers à posidonies : < 2% surface du site

Substrats durs : 10% surface du site

Substrats meubles : 28% surface du site

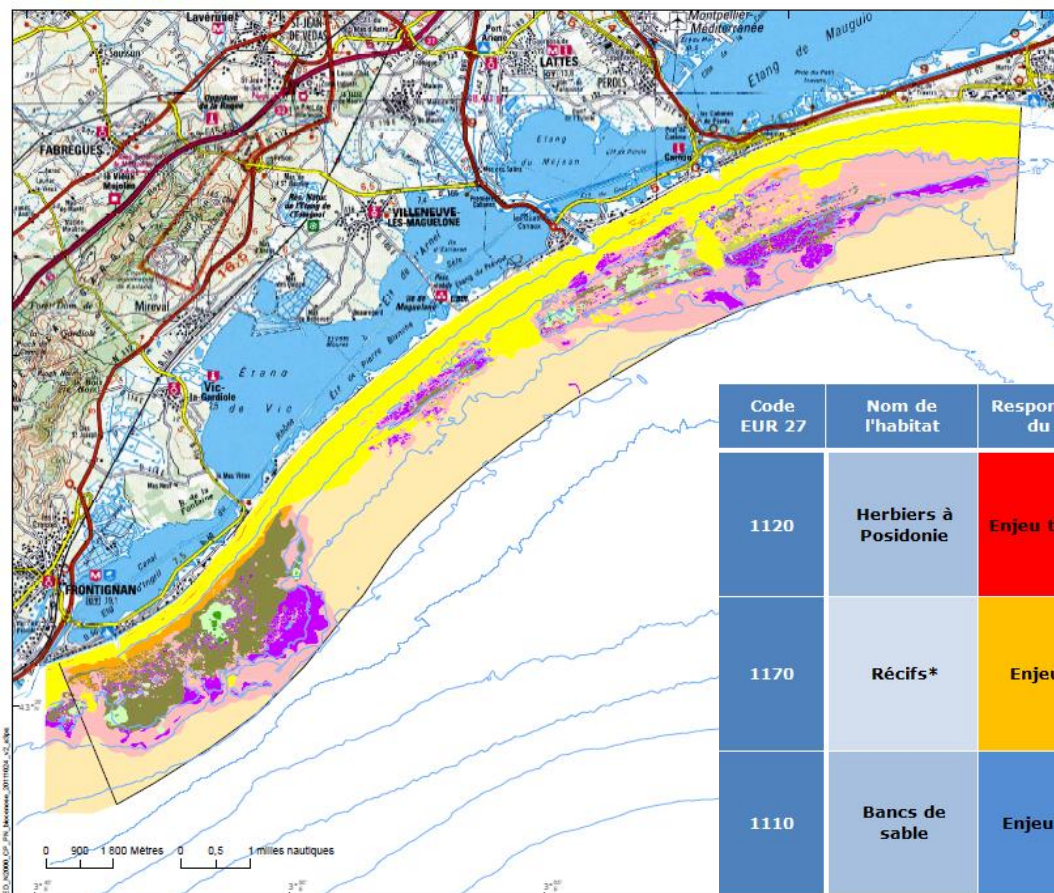
Espèces Natura 2000 :
Le grand dauphin
La tortue caouanne

MÉDITERRANÉE > POSIDONIES DE LA CÔTE PALAVASIENNE Biocénoses marines



EDITEE LE :

24/10/2011



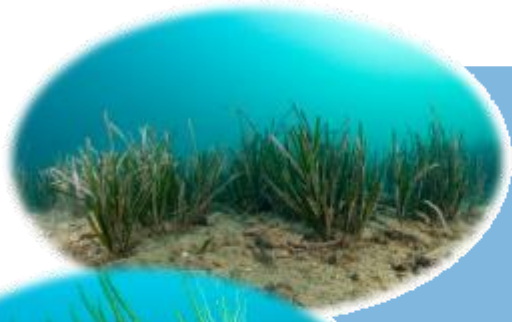
HABITATS D'INTERÊT COMMUNAUTAIRE:
Bancs de sable à faible couverture permanente d'eau marine (1110)

- sables fins de haut niveau
- sables fins bien calibrés
- sables grossiers et fins graviers sous l'influence des courants de fonds

Herbiers à Posidonie (1120)
 herbier de posidonie (recouvrement 0-50%)

Code EUR 27	Nom de l'habitat	Responsabilité du site	Illustration
1120	Herbiers à Posidonie	Enjeu très fort	 © Andromède Océanologie
1170	Récifs*	Enjeu fort	 © Andromède Océanologie
1110	Bancs de sable	Enjeu faible	 © Andromède Océanologie

Localisation du site FR 9101413 et enjeux écologiques identifiés



Deuxième année d'animation



Bilan de la deuxième année d'animation du site»

L'animation du site s'est structurée autour de 6 grandes thématiques :

**SUIVI SCIENTIFIQUE
&
VEILLE
ECOLOGIQUE**

**GOVERNANCE
&
CONCERTATION**

**RÉSEAUX
&
GESTION INTER-
SITES**

**COMMUNICATION
&
SENSIBILISATION**

**APPUI
AUX
ACTEURS LOCAUX**

**GESTION
ADMINISTRATIVE
&
FINANCIÈRE**



Bilan de la deuxième année d'animation du site Natura 2000

SUVIS SCIENTIFIQUES & VEILLE ECOLOGIQUE

Réalisation d'un état des lieux et d'une analyse écologique des substrats meubles (SM)

CONTEXTE :

Les substrats meubles du site N2000 n'ont jusque là pas fait l'objet d'un état des lieux précis. Ces habitats jouent cependant un rôle majeur dans le maintien des communautés benthiques et sont des d'indicateurs de changement du milieu marin.

OBJECTIFS :

Améliorer la connaissances sur l'état de conservation, la valeur patrimoniale, la fonctionnalité écologique, la dynamique des substrats meuble et mettre à jour la cartographie de ces habitats

Indicateurs moyens

Financement :

Coût total action : 2 700 €

Contribution N2000 : 2 700 € TTC

Temps homme : 4 jours
animateur + stage 6 mois

Partenaires

Maitre d'ouvrage : AAMP

Partenaire technique: UM2
Géoscience

Financiers : AMMP



1ere phase de l'action



Bilan de la deuxième année d'animation du site Natura 2000

Etat d'avancement de l'action :

Mars-Août 2014 : recherches bibliographiques, enquêtes, modélisations de la dynamique sédimentaire du Golfe d'Aigues-Mortes (paramètre vent) + élaboration d'une carte des points de prélèvements pour l'étude complémentaire des SM (rédaction cahier charges)



Permis de :

BILAN ACTION

- Favoriser le rôle de sentinelle des acteurs du territoire
- Maintenir le dialogue
- Améliorer les connaissances sur la dynamique sédimentaire des SM (en fonction des paramètres du vent)
- Définir liens potentiels avec la régression des herbiers
- Proposer une étude complémentaire

Mis évidence



- Manque de données pour :
- Caractériser l'état de conservation des SM, définir leur : valeur patrimoniale, fonctionnalité écologique, les communautés benthiques les composant et les conditions environnementales influençant leur dynamique
 - Mettre à jour la cartographie des habitats

PERSPECTIVES SUR LA FACADE

Réflexion pour établir un protocole commun de suivi des SM à l'ensemble des AMP du Golfe du Lion

PERSPECTIVES SUR LE SITE EN 2015

Finalisation de l'état des lieux (2eme phase de l'action), par un appel d'offre



Bilan de la deuxième année d'animation du site Natura 2000

COMMUNICATION & SENSIBILISATION

Valoriser et sensibiliser les plaisanciers et pêcheurs de loisir à la technique de l'ancre flottante

CONTEXTE :

Les activités de plaisance et de pêche de loisir sont très prégnantes au sein du site, avec les 7 ports de plaisance qui représentent un peu plus de 44 % de la capacité totale régionale d'accueil des navires + la présence d'habitats fragiles

OBJECTIFS :

Réduire l'impact de l'ancrage des plaisanciers et pêcheurs de loisir sur les habitats sensibles du site Natura 2000
Sensibiliser, informer et transférer les connaissances aux acteurs.



Indicateurs moyens

Financement :

Coût total action : 18 217,12 €

Contribution N2000 : 11 302 €

Temps homme : 14 jours

Partenaires

Maitre d'ouvrage : AAMP

Partenaire technique: UM2

Financiers : AMMP/CG34





Bilan de la deuxième année d'animation du site Natura 2000

Etat d'avancement de l'action :

Février à Avril : identification des structures partenaires (17/32)

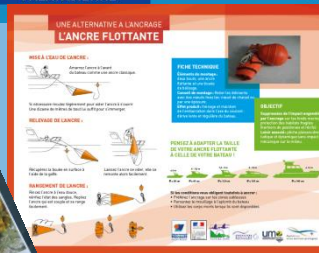
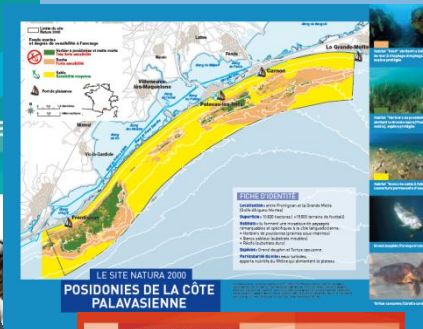
Mai : commande matériel

Juin à Sept : réalisation des outils de communication standard et de la version adapté au site , sur la base des outils développés par la ville d'Agde

Juillet : distribution des "kits ancre flottante »

Octobre : retour d'expériences

Contenu d'un Kit « Ancre Flottante »



DISTRIBUTION DE KIT « ANCRE FLOTTANTE »

Dans le cadre des actions entreprises pour la protection du site Natura 2000 « Posidonies de la Côte Palavasienne », nous avons choisi de mettre à disposition des plaisanciers et pêcheurs de loisir, des ancrages flottants pour supprimer l'impact négatif par l'ancrage sur les fonds marins. Afin d'évaluer le succès de cette opération, nous avons besoin d'en savoir plus sur vos pratiques de pêche et sur vos impressions.

Nom : _____ Téléphone : _____
 Coordonnée : _____
 Votre Date : Ancrage permanent / Ancrage occasionnel / Autre : _____

Immatrication/numéro du bateau : _____ Taille du bateau : _____
 Port d'attache : _____
 Type de bateau : Rigide / Semi-rigide / Pneumatique / Voilier

Date et heure d'utilisation : _____ à _____
 Conditions météorologiques : Houle : _____ Vent : _____ Courant surface : _____

Structure vous ayant prêté l'ancrage : _____

Bat de votre sortie en mer : _____
 Pêche / Pêche / Pêche et poissonnage / Autre

Aidez-vous déjà utilisé une ancre flottante ? Oui / Non
 Si oui, avez-vous déjà utilisé la technique de pêche à la dérive avec l'ancrage flottante ? Oui / Non

L'ancrage flottante est une technique de pêche qui permet de pêcher le poisson sans que le bateau soit au moulinet à un point fixe.

Dans quel cadre avez-vous utilisé l'ancrage ?
 Pêche / Distribution du bateau / Équipage / Autre

UNE ALTERNATIVE A L'ANCRAGE L'ANCRE FLOTTANTE

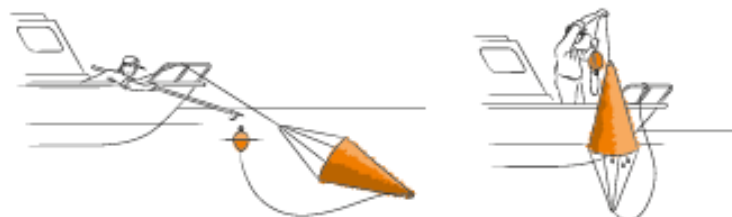
MISE À L'EAU DE L'ANCRE :



Amarrez l'ancre à l'avant du bateau comme une ancre classique.

Si nécessaire reculez légèrement pour aider l'ancre à s'ouvrir. Une dizaine de mètres de bout lui suffit pour s'immerger.

RELEVAGE DE L'ANCRE :

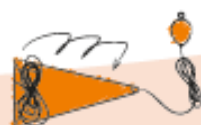
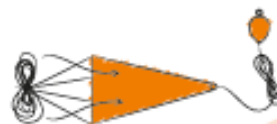


Récupérez la bouée en surface à l'aide de la gaffe.

Laissez l'ancre se vider, elle se remonte alors facilement.

RANGEMENT DE L'ANCRE :

Rincez l'ancre à l'eau douce, vérifiez l'état des sangles. Repliez l'ancre qui est souple et se range facilement.



FICHE TECHNIQUE

Éléments du montage :
deux bouts, une ancre flottante et une bouée de balisage.

Conseil de montage : Relier les éléments avec des nœuds fixes (ex: nœud de chaise) ou par une épissure.

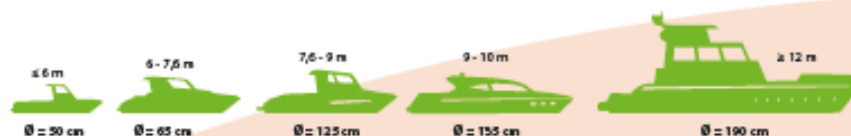
Effet produit : freinage et maintien de l'embarcation dans l'axe du courant : dérive lente et régulière du bateau.



OBJECTIF

Suppression de l'impact engendré par l'ancrage sur les fonds marins : protection des habitats fragiles (herbiers de posidonies et récifs)
Loisir associé : pêche plaisancière ludique et dynamique sans impact mécanique sur le milieu.

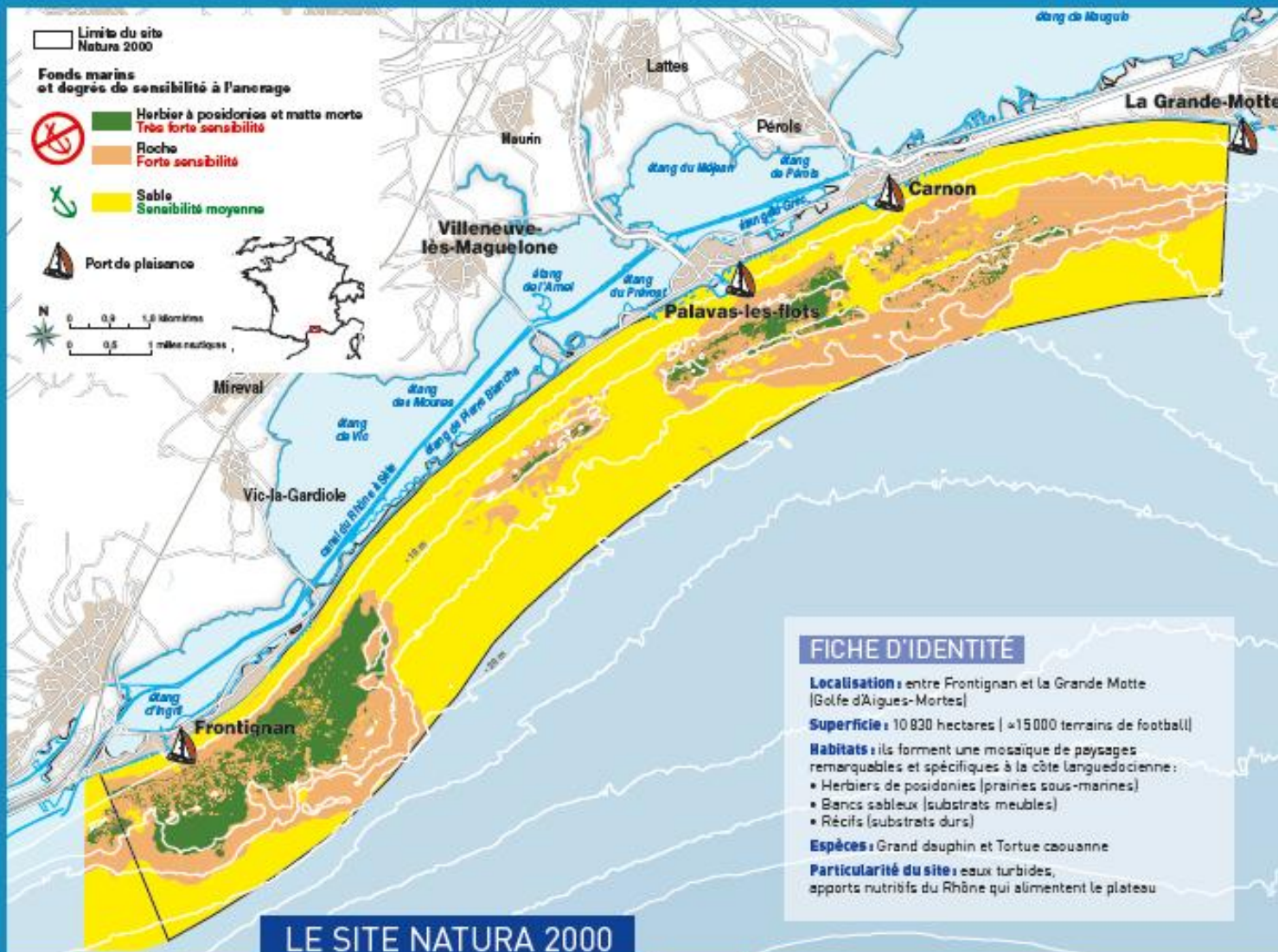
PENSEZ À ADAPTER LA TAILLE DE VOTRE ANCRE FLOTTANTE À CELLE DE VOTRE BATEAU !



Si les conditions vous obligent toutefois à ancrer :

- Préférez l'ancrage sur les zones sableuses
- Remontez le mouillage à l'aplomb du bateau
- Utilisez les corps morts lorsqu'ils sont disponibles





FICHE D'IDENTITÉ

Localisation : entre Frontignan et la Grande Motte (Golfe d'Aigues-Mortes)

Superficie : 10 930 hectares (≈15 000 terrains de football)

Habitats : ils forment une mosaïque de paysages remarquables et spécifiques à la côte languedocienne :

- Herbiers de posidonies (prairies sous-marines)
- Bancs sableux (substrats meubles)
- Récifs (substrats durs)

Espèces : Grand dauphin et Tortue caouanne

Particularité du site : eaux turbides, apports nutritifs du Rhône qui alimentent le plateau



Habitat "Récif" abritant la Datte de mer (*Lithothamnion thalassiale*), espèce protégée



Habitat "Herbiers de posidonies" abritant la Grande noire (*Pinna nobilis*), espèce protégée



Habitat "Bancs de sable à faible couverture permanente d'eau marine"



Grand dauphin (*Tursiops truncatus*)



Tortue caouanne (*Caretta caretta*)

LE SITE NATURA 2000 POSIDONIES DE LA CÔTE PALAVASIENNE

Document communiqué en vertu de la loi n° 178 du 17 janvier 1978 et de la loi n° 78-17 du 6 janvier 1978. Toute réimpression est autorisée sans frais. Toute réimpression effectuée sans autorisation préalable de l'INPN est formellement interdite. Toute réimpression effectuée sans autorisation préalable de l'INPN est formellement interdite. Toute réimpression effectuée sans autorisation préalable de l'INPN est formellement interdite.

QU'EST-CE QUE NATURA 2000 EN MER ?



HALTE AUX IDÉES REÇUES :

Les sites Natura 2000 n'ont pas vocation à réglementer les usages du milieu marin et l'exploitation de ses ressources.

Natura 2000 en mer est un réseau européen d'aires marines protégées identifiées pour leur richesse environnementale remarquable. Il a pour but de préserver la nature tout en intégrant les activités maritimes professionnelles et de loisirs.

Ce réseau est basé sur la concertation avec les acteurs locaux pour :

- L'élaboration des documents d'objectifs. Ils définissent les objectifs de développement durable et les actions de gestion à mener pour répondre aux finalités de Natura 2000

- L'animation des sites Natura 2000 du Languedoc-Roussillon.

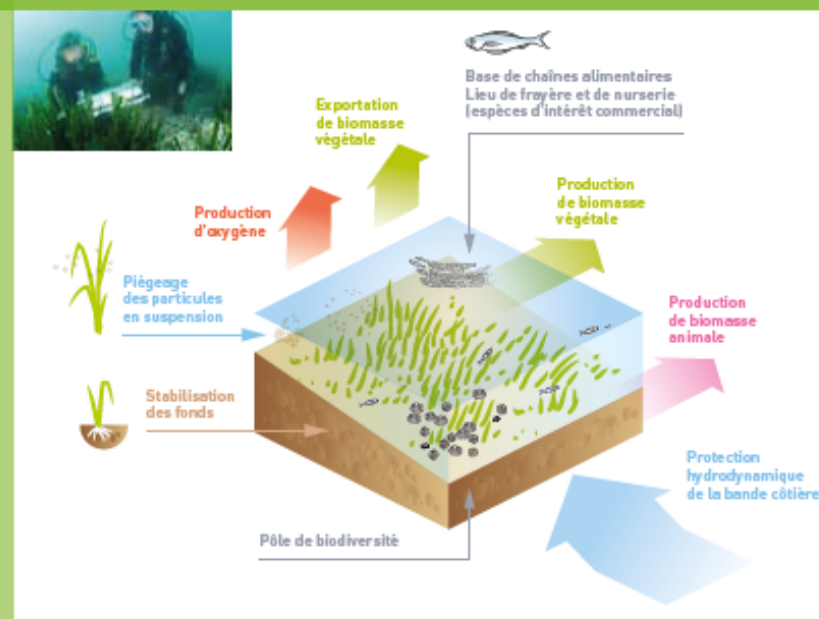
LA CHARTE

N2000 est un outil d'adhésion volontaire aux objectifs de gestion du site. Professionnels et usagers de la mer s'engagent au-delà de la réglementation en vigueur, à suivre les recommandations établies dans le cadre du DOCOB : respect des habitats naturels fragiles en adoptant des principes d'éco-citoyenneté.



CAP SUR UN MILIEU VULNERABLE : L'HERBIER DE POSIDONIES

L'herbier de posidonies est un habitat unique en Méditerranée. *Posidonia oceanica*, la plante à fleur qui le compose, est fragile. Ainsi ces prairies sous-marines peuvent mettre des années à se construire. Dans le Golfe d'Aigues-mortes les eaux troubles et les forts courants structurent les herbiers sous forme de petits îlots. Leurs rôles écologiques et les fonctions qu'ils assurent sont considérables :



L'herbier de posidonie est soumis à de multiples facteurs, qui le rendent vulnérable : la dégradation de la qualité de l'eau, la modification des apports sédimentaires ou encore les dégradations mécaniques par contact (arts traînants, ancres). L'impact engendré par les ancres est irréversible, les pieds de posidonies arrachés ne peuvent se replanter.

L'ancre flottante est une technique responsable permettant d'éviter d'ancrer sur cet habitat sensible.

TECHNIQUE DE PÊCHE

© Villa d'Agia

La pêche de loisir attire de plus en plus d'adeptes chaque année. Une étude menée sur le site Natura 2000 a permis de mettre en évidence que 70% des pêcheurs ancrent leur embarcation durant l'activité

de pêche. À noter que certains se déplacent plusieurs fois, multipliant le nombre d'ancrage et accroissant l'impact sur le fond, notamment sur les récifs et les herbiers. En effet, le poisson affectionne particulièrement ces habitats. Ainsi, les zones de pêche les plus fréquentées sont au droit de Palavas-Carnon et Frontignan.

L'ancre flottante permet de pratiquer la pêche en dérive lente. Cette technique **dynamique** et **sportive** est aujourd'hui pratiquée à 15% sur le site. Elle utilise des leurres souples (shad, slugs, baitfishes) ou des vifs et doit se pratiquer dans la position la plus verticale possible.

LA TECHNIQUE

- Bien équilibrer les leurres lors du montage,
- Faire courir le leurre près du fond, avec des petits à-coups verticaux ou horizontaux,
- Remonter sur quelques mètres puis laisser redescendre le leurre tout en contrôlant le fil,
- Se tenir prêts, cette phase peut déclencher des « attaques » soudaines.

LES BONNES PRATIQUES À ADOPTER

À BORD ET À QUAI, DES GESTES SIMPLES POUR FAIRE DES ÉCONOMIES ET PROTÉGER L'ENVIRONNEMENT

QUE PEUT-ON FAIRE POUR PROTÉGER LA MER ?

Maintenons un plan d'eau propre :

- Ramenons à terre tous nos déchets (faisons attention au risque d'envol ou de passage par-dessus bord) et ceux récoltés en mer et utilisons les installations de récupération des ports.
- Utilisons les zones de carénage équipées de dispositifs de récupération et de traitement des eaux usées pour l'entretien des bateaux.
- Utilisons des produits d'entretien respectueux de l'environnement.
- Vidangeons nos cuves de rétention dans les stations de pompage des ports.
- Faisons régulièrement vérifier les moteurs de nos bateaux par des professionnels.
- Utilisons des lubrifiants d'origine végétale et un entonnoir lors du remplissage de la nourrice.
- Utilisons les sanitaires des ports.



Naviguons intelligents en diversifiant autant que possible nos lieux de pratiques.

Respectons-nous : favorisons la bonne cohabitation de l'ensemble des usagers en mer.



**POUR MARQUER VOTRE ENGAGEMENT
DEVENEZ SIGNATAIRE DE LA CHARTE NATURA 2000
POSIDONIES DE LA CÔTE PALAVASIENNE :**
RENDEZ-VOUS SUR [HTTP://RESEAU-LANGUEDOCMER.N2000.FR](http://RESEAU-LANGUEDOCMER.N2000.FR)



Évitons de mouiller n'importe où : privilégions les fonds sableux au profit des fonds rocheux et des herbiers de posidonies, zones sensibles.

Respectons la faune et la flore marine : veillons à ne pas dégrader ou porter atteinte aux fonds marins et aux espèces présentes et protégées du site Natura 2000.



Restons discrets : en cas de rencontre de cétacés ou de tortues, restons à plus de 100 mètres en positions $\frac{3}{4}$ arrière et adoptons un comportement discret.

**N'OUBLIONS PAS, LES POLLUANTS TOXIQUES
SE CONCENTRENT DANS LES GRAISSES DES POISSONS
ET FINISSENT DANS NOS ASSIETTES!**

campagne
Ech Gestes
voile de neptune



**POUR PLUS D'INFORMATION
SUR LES BONNES PRATIQUES À ADOPTER :**
RENDEZ-VOUS SUR [HTTP://VOILEDENEPTUNE.ORG/RUBRIQUE30.HTML](http://VOILEDENEPTUNE.ORG/RUBRIQUE30.HTML)



Bilan de la deuxième année d'animation du site Natura 2000

Etat d'avancement de l'action :

Février à Avril : identification des structures partenaires 17/32) Mai : commande matériel Juin à Sept : réalisation des outils de communication Juillet : distribution des "kits ancre flottante »



Permis de :

BILAN ACTION

- 98% satisfaction technique efficace dans des conditions de mer calme + recommandent.
- La plupart des acteurs souhaitent investir eux-mêmes dans une ancre
- Utilisation majoritaire sur des bateaux de 6 à 8 m, pour la pêche en dérive lente, la promenade moins pour la baignade
- Outils de communication très appréciés

Mis évidence



- Démarches administratives sous estimées = retard déploiement du projet = difficulté organisation prêt ancres avant septembre,
- Nécessité de créer une affiche « prêt d'ancres »
- Améliorations à apporter : adaptation techniques et ajout de matériel
- Pas d'intérêt pour les voiliers = ne pas ciblé écoles de voile

PERSPECTIVES SUR LA FACADE

L'action est retenue au plan d'actions Econav = déploiement de la technique à l'échelle de la Méditerranée, voire nationale en fonction des besoins et enjeux des AMP.

PERSPECTIVES SUR LE SITE EN 2015

Des actions de communication sont prévues : sensibilisation des magasins d'accastillage et lors des manifestations nautiques,



Bilan de la deuxième année d'animation du site Natura 2000

COMMUNICATION & SENSIBILISATION

Elaborer un outil terrain de sensibilisation à destination des plongeurs sous-marins, pêcheurs et plaisanciers DONIA et ODYSSEA

CONTEXTE :

Le site Natura 2000 est support de nombreuses activités récréatives en expansion, qui ciblent en parti des secteurs à forte vulnérabilité. L'ancrage des bateau sur habitats type herbier et récifs cause dégâts considérables.

OBJECTIFS :

Réduire l'impact de l'ancrage des pêcheurs loisir et plaisanciers sur le site Natura 2000.

Sensibiliser, informer et transférer les connaissances aux usagers du site Natura 2000

Indicateurs moyens

Financement :

Coût total action : / €

Contribution N2000 : / €

**Temps homme : 2 jours (DONIA)
1j (ODYSSEA)**

Partenaires

Maitre d'ouvrage : AAMP

Partenaire technique :

Andromède/ UVPLR

Financiers : AMMP

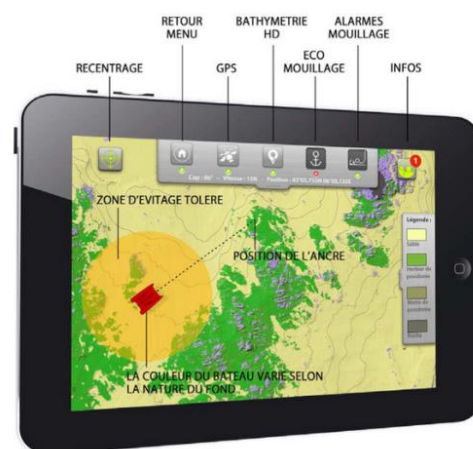




Bilan de la deuxième année d'animation

Etat d'avancement de l'action :

L'action n'a pas pu être portée en 2014 par le gestionnaire du site, cependant l'application est opérationnelle (2500 téléchargements enregistrés par Andromède).



Description de l'action :

Historique : Application DONIA développée en 2013, opérationnelle depuis 2014 (Partenariat Andromède / Agence ce l'eau RMC), LIFE POSIDONIA non retenu par l'EU,

Objectif : visualiser en direct la nature des fonds marins sous le bateau pour éviter d'ancrer sur les habitats sensibles

Module gestionnaires : extension de l'application au travers d'un module dédié aux gestionnaires. Tient compte des enjeux et problématiques de l'AMP.

Permet d'obtenir des données sur la fréquentation des AMP et sur l'importance socio-économique des activités marines récréatives. Possibilité d'intégrer des informations sur l'AMP

PERSPECTIVES SUR LA FACADE

Réflexion pour trouver moyen mettre en place le module gestionnaire sur l'ensemble des AMP de méditerranée. Déployer l'action sur 2 sites pilotes à enjeux forts et précis = maturation du module

PERSPECTIVES SUR LE SITE EN 2015

Retour d'expérience des sites pilotes



Bilan de la deuxième année d'animation

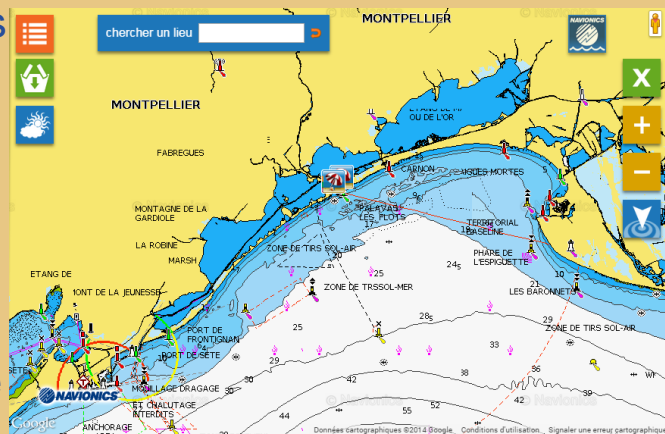
Etat d'avancement de l'action :

Courant 2014, UVPLR a proposé son projet à l'Agence et a fait part de son souhait d'un partenariat entre les deux structures.

Description de l'action :

Objectif : Proposer des itinéraires « bleus et verts » permettant de valoriser les activités touristiques du territoire et informer les plaisanciers au travers d'une interface cartographique, de la nature des fonds, du type d'AMP, de la réglementation associée

Ce projet soutenu par l'Union Européenne est porté à l'échelle nationale par la Fédération Française des Ports de Plaisance et localement par l'Union des Villes Portuaires du Languedoc- Roussillon



Une innovation qui fera date : La première plateforme et son atlas numérique d'un nouveau guide maritime, fluvial et côtier.



PERSPECTIVES SUR LA FACADE

Expérimentation à mener par le PNM du Golfe du Lion et la RN de Cerdagne Banyuls (Test des itinéraires de moindre impact et travail du contenu sur l'AMP à destination des plaisanciers)

PERSPECTIVES SUR LE SITE EN 2015

Les résultats montreront les possibilités d'un déploiement à l'échelle du site



Bilan de la première année d'animation du site Natura 2000 « Posidonie de la côte palavasienne »

GOVERNANCE & CONCERTATION

Maintien d'une dynamique de concertation et de collaboration via des temps d'échanges et d'écoute :

- Participation à différentes rencontres Nettoyage du port de la Grande-Motte, et du port des Pauvres à frontignan, Escale à Sète, Salon nautique de Port Camargue,
- Participation à des organes de concertation (COPIL, Comité technique d'écriture SAGE *etc*)
- Alimentation du site internet
- Information régulière des différents médias locaux et régionaux, interview radio *etc*

Indicateurs moyens

Financement : Temps animateur

Temps homme : 21 journées pleines pour l'animateur



Les sites Natura 2000 en mer
du Languedoc-Roussillon



Bilan de la première année d'animation du site Natura 2000

GOVERNANCE & CONCERTATION

Organisation de 2 journées de formation :

- Sensibilisation et d'information à destination des professionnels des sports nautiques
 - Formation mise en place suite à la demande des professionnels
 - 25 participants (canoë kayak, kitesurf, SUP, planche à voile, aviron)
 - Implication DML et DREAL
 - Journée 2 temps : matinée informations, après-midi travail sur la création de posters de communication et d'une plaquette immergeable pour les moniteurs
 - Retour positifs journée qui a répondu aux attentes (sur la réglementation + création d'outils)

Perspectives pour 2015 :

Organisation d'une 2eme journée d'information pour présenter les outils créés

Création d'un 3^{ème} outil grand public à destination des magasins de glisse + accastillage Formation des permanents des clubs





Bilan de la première année d'animation du site Natura

GOUVERNANCE & CONCERTATION

Organisation de 2 journées de formation :

- Formation aux BPJEPS motonautisme de l'EIGL (Etude et Innovation du Golfe du Lion – Centre de formation)
- Formation mise en place 2eme année consécutive à la demande du centre de formation
- 26 participants (jet ski et engins tractés)
- Intervention de l'association Voile de Neptune et du syndicat mixte des étangs littoraux
- 2 journée : 1ere journée Natura 2000 en mer et Etangs palavasiens + Echo gestes 2ème journée évaluation des incidences
- 100% de réussite à l'examen final du module et retours positifs

Perspectives pour 2015 :

- Formation de formateur aux outils développés en 2014 (PPT, support de cours associé, jeu interactif, évaluation etc)





Bilan de la première année d'animation du site Natura 2000 « Posidonie de la côte palavasienne »

APPUI AUX ACTEURS LOCAUX DANS EI

Veille à la bonne prise en compte des enjeux Natura 2000 par les porteurs de projet et des effets de leurs travaux/manifestation sur les habitats et espèces sensibles du site

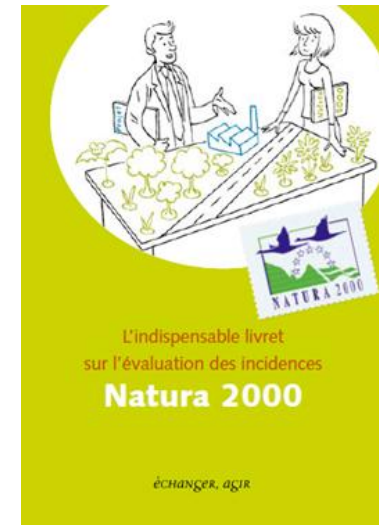
- Appui technique en amont des projets d'aménagements, de gestion littoral et les manifestations nautiques
- 7 dossiers évaluation incidences :
 - Bases nautiques
 - Compétition de pêche de loisir
 - Archéologie



Indicateurs moyens

Financement : Temps animateur

Temps homme : 3 journées pleines pour l'animateur





Bilan de la première année d'animation du site Natura 2000 « Posidonie de la côte palavasienne »

RÉSEAUX & GESTION INTER-SITES

Partager ses expériences, difficultés, échanger, transmettre et mutualiser les modes de gestion pratiqués au cours de:

- Journées d'échanges (gestionnaires d'AMP)
- Forum National des AMP
- Journées de restitution des ateliers PACOMM (Programme d'acquisition et de connaissance sur les oiseaux et mammifères marins)



Indicateurs moyens

Financement : Temps animateur

Temps homme : 8 journées pleines pour l'animateur



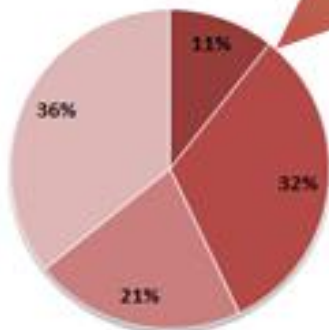


Bilan de la première année d'animation du site Natura 2000 « Posidonie de la côte palavasienne »

Répartition du temps Animation et actions opérationnelles 2014

Ce schéma illustre la répartition du temps de travail de l'animateur sur les différentes missions d'animation du DOCOB du site Natura 2000

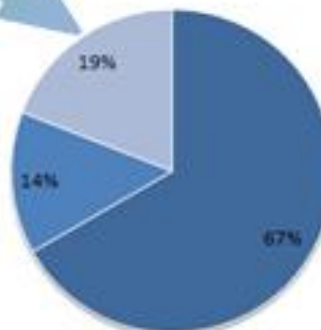
Répartition du temps Animation DOCOB



- Orientation N°1
- Orientation N°2
- Orientation N°3
- Animation routine DOCOB

- Actions opérationnelles
- Animation DOCOB

Répartition du temps Actions opérationnelles



- Ancre flottante
- Outil terrain
- Substrat meuble

Orientation N°1 : Renforcer la connaissance des habitats et des espèces d'intérêt communautaire et suivre leur évolution.
 Orientation N°2 : Favoriser le développement durable et la valorisation des usages et des activités socio-économiques
 Orientation N°3 : Contribuer à l'articulation des différentes démarches de gestion du littoral



ANIMATION 2015

Actions opérationnelles & d'animation





LES ACTIONS OPÉRATIONNELLES



HAB.1.2.A Réaliser un état des lieux et une analyse écologique des substrats meubles (2ème phase de l'action).

Zone application action



CONTEXTE

Les substrats meubles (Hab prioritaires) du site N2000 n'ont jusque là pas fait l'objet d'un état des lieux précis. Jouent cependant rôle majeur maintien communautés benthiques (indicateurs changement MM) .

MENACES

Modification apports sédimentaires, dégradation mécanique et/ou par contact, émission polluants, remise en suspension des sédiments

Partenaires et financement



€ **Coût total de l'action :
≈ 30 000 € (100% N2000)**

OBJECTIFS

- Améliorer la connaissances sur :
- les substrats meubles, leur état de conservation, leur valeur patrimoniale, leur fonctionnalité écologique, leur dynamique
 - mettre à jour la cartographie de ces habitats



HAB.3.1.A Mettre en œuvre un suivi des Herbiers à posidonies

Zone application action



CONTEXTE

Les herbiers de posidonies sont habitats prioritaires qui ont fait l'objet de suivis en 2007, 2011 et 2013. Un suivi tous les 2 ans doit être effectué afin de suivre leur évolution à moyen terme

MENACES

Ancrage, macro déchets, dérangements visuel et sonore, émission polluants, remise en suspension des sédiments

OBJECTIFS

Pérenniser la série de données de l'état de conservation des herbiers du site, confirmer la stabilité/progression/régression des herbiers, améliorer les connaissances par la datation de l'herbier

Partenaires et financement



€ **Coût total de l'action :**
6000 + 14 000 = 20 000 €



ACT.2.1.A Appliquer la méthode d'analyse de risque de dégradation des habitats par les engins de pêche maritime professionnelle

Zone application action



CONTEXTE

Le site natura 2000 a servi de site pilote à l'élaboration de la méthode à l'échelle nationale (MNHN). Grâce à des données précises sur les activités de pêche sur le site, il sera possible de croiser les données d'habitats et de pressions liées à l'utilisation des engins de pêche. A partir du retour d'expérience de la mise en œuvre de la méthode sur le site « Posidonies du cap d'Agde », le travail sera réalisé sur le site « Posidonies de la côte palavasienne ».

Partenaires et financement

MO :  Agence des aires marines protégées

Partenaire :



€ **Coût total de l'action : convention CRPMEM-LR**

OBJECTIFS

Identifier les zones potentielles de dégradations des habitats, liées à la pêche professionnelle, et si besoin mettre en place des mesures de gestion, en concertation avec la profession, pour les réduire.



ACT.6.1.C Suivre l'évolution des pratiques des usages et des activités nautiques notamment sur les zones sensibles

Zone application action



CONTEXTE

Le diagnostic des pratiques réalisé dans le cadre du DOCOB n'est plus à jour et parfois pas assez précis. Pour répondre aux besoins actuels, en lien avec les projets en cours, il est nécessaire de mieux les caractériser. A partir de données existantes (2014, Delmas), et par l'implication des pratiquants, les chiffres seront affinés, notamment sur les zones à enjeux tels que les sites de baptêmes (ancrage réguliers) ou sensibles (bancs rocheux).

Partenaires et financement

MO :  Agence des aires marines protégées

Partenaire :  FFESSM Comité Hérault

€ **Coût total de l'action : stage 6 mois**

OBJECTIFS

Accompagner les acteurs dans la plongée dans le diagnostic de leur pratique, pour le suivi des projets en cours (cantonnement de pêche, aménagements de sites de baptêmes) dans l'optique d'une gestion harmonieuse des usages.



COM.1.1. Sensibiliser et communiquer auprès du grand public et des usagers du site Natura 2000

Zone application action



L'Agence des aires marines protégées animateur du réseau des gestionnaires et de certains sites Natura 2000 en mer, doit se doter d'outils de communication pour :

CONTEXTE

- Faire connaître la démarche Natura 2000 et le patrimoine et activités qui y sont liés
- Diffuser les informations relatives aux sites Natura 2000

Partenaires et financement

MO :  Agence des aires marines protégées

Partenaire :



€ **Coût total de l'action : 3 000 à 5 000 € (N2000)**

OBJECTIFS

A partir de la stratégie de communication définie par l'Agence à l'échelle nationale, identifier les outils nécessaires à la mise en place d'un plan de communication et d'actions de sensibilisation, utiles au site et duplicables à l'échelle de la façade. Phase test sur les saisons 2015 et 2016.



Le plan de communication pourrait comprendre la réalisation de :

- Outils terrain pour les manifestations (3 kakémonos (Natura 2000 en façade, la gestion multi-site, un site en animation), une exposition photographique, Un oriflamme Natura 2000 en mer (à lier à la charte graphique du ministère/poster N2000 en mer)
- Stratégie de panneautage sur les lieux touristiques (visibilité des AMP sur le territoire)

Déjà réalisé:

- Film de présentation** et jeu de rôles - projet Fondation de France/Label bleu
<http://youtu.be/xJ4iT8jy1CE>
- Brochures dépliants techniques (ancre flottante) et clips bonnes pratiques



LES ACTIONS D'ANIMATION





Les actions d'animation 2015

ACTIONS D'ANIMATION

L'animateur sera sollicité sur divers évènements de communication, sensibilisation et de formation :



- Participation et animation à l'opération « Initiative Océane » du Grand
- Participation et animation à l'opération « Journée de la mer »
- Participation et animation de l'Aucèle (Carnon/La grande motte)
- Participation et animation à la Fête de la Nature
- Participation et animation au Master pêche Carnon
- Participation et animation aux journée du patrimoine
- Formation « Pêcheurs - Tortues » en partenariat avec le CESTMed et le



Initiatives Océanes www.initiativesoceanes.org

RÉDUISONS NOTRE EMPREINTE PLASTIQUE !

Lieu :
Date :
Km nettoyés :

SURFRIDER FOUNDATION EUROPE

soutenus par :



Discussion Validation des actions à court terme



Les actualités du site Natura 2000 « Posidonies de la côte palavasiennne »





PARUTIONS DANS LA PRESSE : MIDI LIBRE

Midi Libre

Articles parus en Février et Mai 2014 dans Midi Libre.

La vie s'organise autour des récifs artificiels de la baie d'Aigues-Mortes

JEAN NOTÉ
17.02.2014, 13 h 01 | Une photo le 27.02.2014, 13 h 00



Plongés en 1999 et en 2006, ces récifs artificiels doivent favoriser la diversité biologique des fonds marins.

Au terme d'un long parcours du combattant, le projet d'immersion de récifs artificiels dans la baie d'Aigues-Mortes devient une réalité. Ils sont plongés en 1999 et en 2006, à une profondeur de 15 à 20 mètres, entre 1,5 et 2 miles des côtes du Crau-du-Roi, de La Grande-Motte, de Carron et de Palavas-les-Flots.

Soutien à la petite pêche côtière

Cette action, portée par le Syndicat mixte pour le développement de la pêche et la protection des zones marines dans le Golfe d'Aigues-Mortes, doit permettre de soutenir la petite pêche côtière, pour conserver l'activité et les emplois, mais aussi favoriser la diversité biologique des fonds marins.

L'heure de bilan

Quinze ans après la pose des premiers cubes, cages bâches, puis des récifs "pyramide" et des paniers "acier", aucun bilan n'avait été effectué. C'est désormais chose faite. En effet, le syndicat, présidé par Hervé Sargueil, s'est attaché les services de l'Agence Chocoran et de Sirima pour disposer d'un document de travail fiable.

Questions

Il répond à différentes questions : Comment insturent et vieillissent les récifs ? Quels sont leurs habitants ? Quel est le rayon d'influence des amas chaotiques ? Quel est le ressenti des professionnels de la pêche ? Les professionnels interrogés témoignent tous de l'intérêt des récifs artificiels pour le maintien d'une activité productive.

4 réactions

Il a sont d'ores et déjà prêts à des réflexions sur les modes de gestion mais également sur de nouvelles phases d'immersion, tout en effectuant une préconisation autour des types de modules et de l'organisation générale de l'aménagement", expliquent Chocoran et Sirima dans leur bilan.

Vers une nouvelle phase d'immersion ?

En effet, aujourd'hui, le syndicat doit se positionner sur le futur. Doit-il ou pas envisager une nouvelle phase d'immersion de récifs artificiels ? "Nous avons commencé une phase de réflexion avec nos partenaires. Cela n'est pas simple car depuis 2006 les prix ont doublé, les subventions sont plus délicates à obtenir et la réglementation est plus stricte. Nous avons toutefois l'ambition d'immerger de nouveaux modules. Nous les souhaiterions plus importants en hauteur et en volume. Nous avons des idées car nous nous sommes aperçus qu'au fil du temps, les récifs sont bien habités", explique le président Hervé Sargueil.

L'important serait sans aucun doute de bien choisir la zone d'immersion. Elle devrait éviter la zone du fond du Golfe trop ensablée, privilégier les zones comprises entre 18 et 22 m de profondeur. La zone "idéale" se situerait au large des concessions existantes, au face de Palavas-les-Flots et de Maguelone.

DIX ESPÈCES MENACÉES

10 espèces menacées. Entre 2000 et 2002, 42 espèces de poissons ont été recensées à raison de deux plongées par an, pendant six ans sur huit récifs amas chaotiques. En 2013, seulement dix espèces ont été dénombrées mais une seule plongée a été réalisée sur trois amas et trois récifs, implantés en 2006.

UNE GRANDE DIVERSITÉ DES ESPÈCES SUR LES RÉCIFS

Selon une moyenne dix ans des professionnels, on peut constater une grande diversité des espèces pêchées sur les récifs. Des espèces cibles sont très présentes : boug, capelan, congre, barbone (pagot acanin), marbré commun, pagot commun. D'autres espèces cibles sont dites à présence variable : dorade royale, sar commun, sar à tête noire, mustelle, loup-bar, petite rascasse rouge et roulet barbot.

Nettoyage de printemps au port des pauvres

Association | Cinquante adhérents et amis ont débarrassé les rives de l'étang de leurs détrit.



Un petit port assésatif façon carte postale où les adhérents cultivent la convivialité.

Il s le bichonnent leur petit port cote postale et leur étang d'Ingril, « *ouvert pour nous* », dit George Roustan. Le président des pêcheurs plaisanciers du port des pauvres avait réuni ses troupes hier matin pour un nettoyage des berges de l'étang d'Ingril sud au bord duquel sont ancrés leurs 72 bateaux. Au total, une cinquantaine de personnes ont manéqué palettes, pneus, tringaux, pièces détachées diverses et même une machine à laver que deux canots musclés ont emportés vers la déchetterie. Une barque est partie inspecter les herbiers de zostère marine « en parfaite santé » et les *posidonies nobilité* (grande narce) que l'on trouve de moins, deux espèces protégées. Sans se précipiter dévot, ces pêcheurs plaisanciers ont à cœur de protéger leur étang, « on ne ramasse rien. On pêche juste le coup et la charade ». Cet été, l'association participera à l'opération "ancres flottantes" organisée par l'Agence

de des *lacs* marines protégées sur les fonds marins Natura 2000 "Posidonies de la côte palavasienne". En correspondance locale, Mathilde Labbé, était d'ailleurs présente hier matin et prenait avec attention des nouvelles données par les pêcheurs et plongeurs d'Aresquiers subaquatique : des hippocampes « *de plus en plus nombreux dans l'étang* », des narces « *assez rares sur les canots* », du retour des langoustes, homards et cigales « *d'été* » dans la mer. L'association recevra donc, pour cette opération, cinquante flottantes, une technique de dérive lente qui évite l'arrachage des herbiers de posidonies par les ancres. Avant cela, l'association a prévu de grands travaux, fin juin, pour retaper les deux ports de son pittoresque port assésatif où les vacanciers viennent se promener et casser la croûte. Et puis, fin juillet, elle sera fidèle au rendez-vous de la fête de la mer.

L.L.

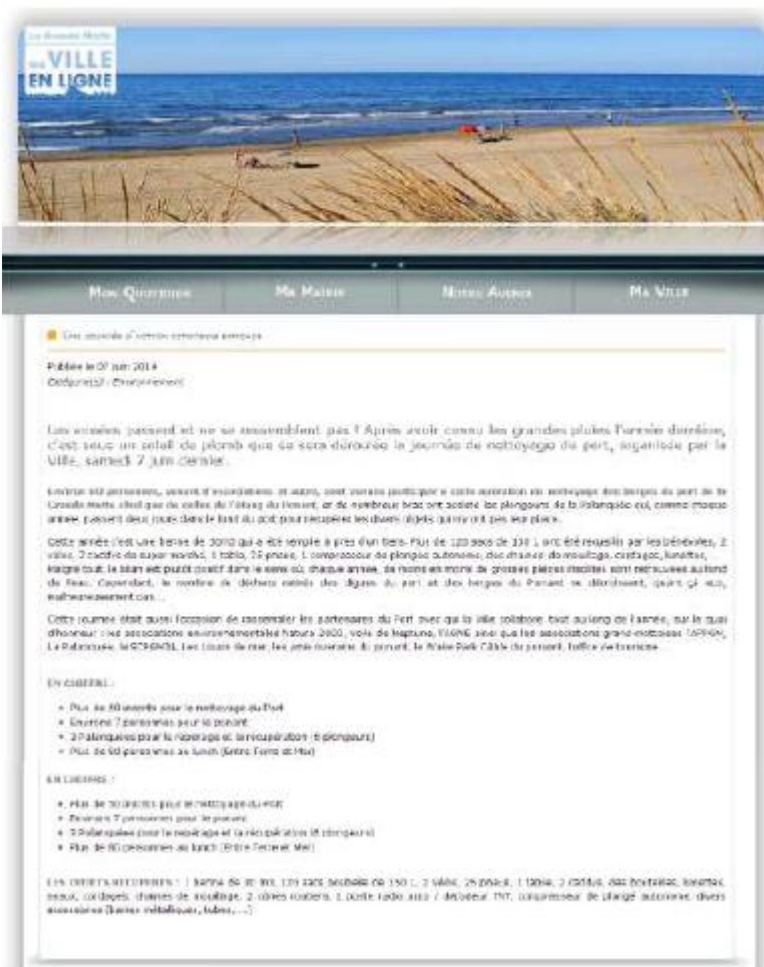


Les actualités du site Natura 2000 « Posidonies de la côte palavasienne »

PARUTION DANS LA PRESSE & SUR INTERNET

Article paru en juin 2014 dans le bulletin d'information de la Grande-Motte

Article paru en avril 2014 sur le site internet les nautiques de Port Camargue





Les actualités du site Natura 2000 « Posidonies de la côte palavasienne »

PARUTION SUR INTERNET

Article paru en avril 2014 sur le site internet du pôle relais lagune

Publications du Pôle | Lettre des lagunes | Base bibliographique | Actuair

Rechercher... OK

Pôle-relais Les lagunes **Actualités** En action Acteurs des lagunes Documentation Thématiques

Vous êtes ici : Accueil > Actualités > Infos des lagunes > **Comités act.**

- Touri en zones lagunaires
- Emplois et stages
- Mouvement de personnel
- Financement
- Réglementation

- Agenda
- Lettre des lagunes

 Face au développement des activités nautiques de pleine nature en mer et sur les milieux lagunaires, et pour répondre à la demande des professionnels, des journées de sensibilisation et d'information ont été mises en place par le SIEL et l'Agence des Aires marines protégées, animateurs des sites Natura 2000 sur le territoire des étangs palavasiens entre Pérols et Frontignan.

La première journée, plutôt mérocrise, s'est déroulée le 24 mars 2014 à Palavas les Flots et a rassemblé une trentaine de professionnels et représentants de ces activités.

Ces journées, réalisées dans le cadre de la mise en œuvre des programmes d'actions des sites Natura 2000, ont pour objectif de sensibiliser les professionnels des sports nautiques aux milieux naturels sur lesquels les activités sont pratiquées et de travailler avec eux sur des outils pédagogiques et de sensibilisation simple à destination des moniteurs, encadrants et pratiquants des clubs.

Une deuxième journée de terrain sera programmée avant l'été 2014 pour valider les outils pédagogiques et sensibiliser les moniteurs sur le terrain.

Les activités sportives et de loisirs de pleine nature se développent rapidement depuis plusieurs années. Ces activités sont facilement accessibles au public et bénéficient d'une forte promotion locale et régionale.



Les actualités du site Natura 2000 « Posidonies de la côte palavasienne »

Rechargement en sables des plages de Frontignan

OBJECTIF : protéger les habitations, les équipements de première ligne, la route et la piste cyclable et sauvegarder la plage, le cordon dunaire et le trait de côte, sur les 8 km du lido de Frontignan

- Restauration des 5 épis sur le secteur Est du port de pêche
- Allongement de l'épi Est de la Dent creuse et rechargement en sable de 66 000 m³
- Rechargement en galets et sable sur le secteur des Aresquiers , raccourcissement de 3 épis et création de 3 nouveaux ouvrages dans le secteur non protégé, cordon dunaire en galets.

Agrandissement du port de Sète et travaux d'entretiens portuaires

OBJECTIF : aménager un nouveau quai de 467 m de long pour accueillir les porte-conteneurs de 260 m de long

- Terrassement d'environ 415 000 m³
- Dragage total d'un volume compris entre 307000 m³ et 467 000 m³ se décompose en 131000 m³ de vase extrait et clapé en mer sur une zone parfaitement délimitée, et entre 189000 et 349 000 m³ de produit sableux remis en remblai pour constituer le terre-plein du quai.
- Les travaux annuels d'entretiens du port représentent 20 000 m³ de sédiments clapés

Épis Frontignan



Rechargement Sète



Les actualités du site Natura 2000 « Posidonies de la côte palavasienne »

Requalification du port de la Grande-Motte

OBJECTIFS :

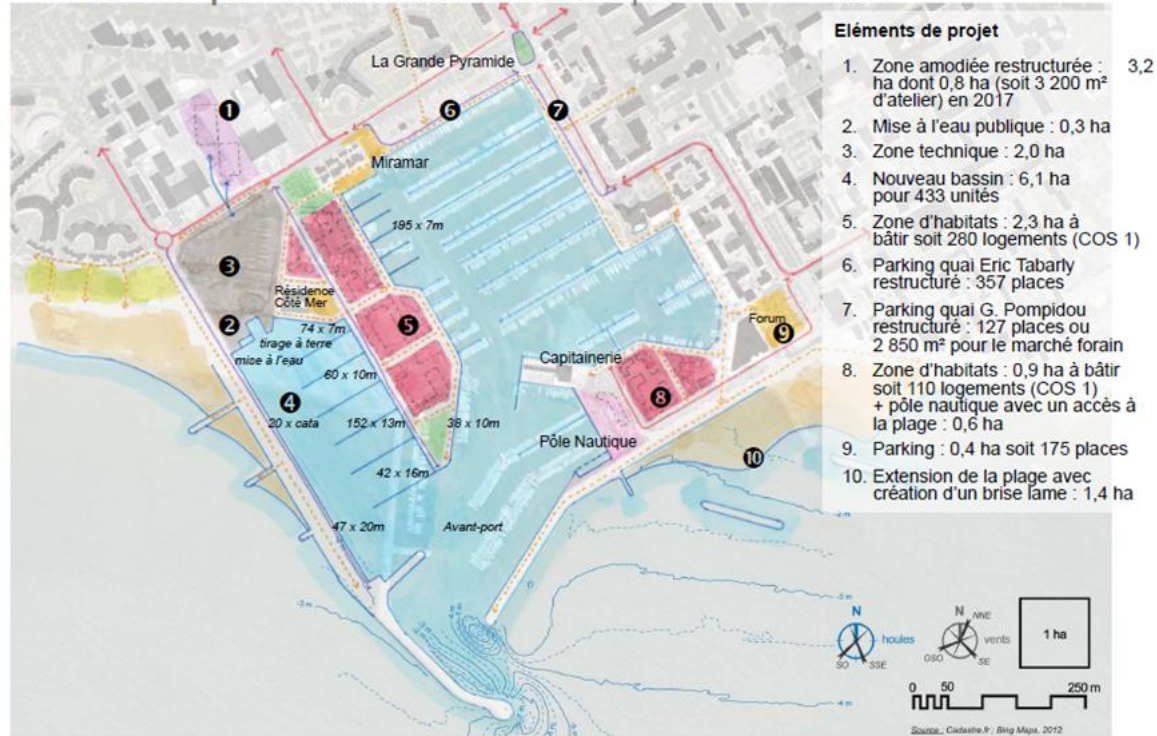
- mettre en lien la ville et le port,
- compléter le tissu urbain de la ville,
- accrocher à la dynamique urbaine les équipements et événements nautiques
- renforcer l'attractivité économique du port et de la ville.

Orientation B a été retenue. Approche contenue

Faible longueur de quai à créer
Réalisation terrestre d'une grande partie des ouvrages

Dissociation possible du temps de réalisation des aménagements terrestres et maritimes

Orientation préférentielle : une extension portuaire à l'Ouest





Les actualités du site Natura 2000 « Posidonies de la côte palavasienne »

Création de la réserve de Porquière

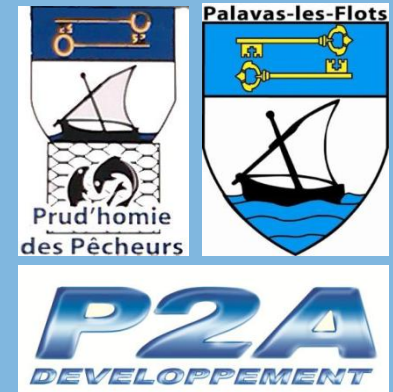
CONSTAT : Diminution de la ressource halieutique et aucune protection de prélèvement de la ressource entre Cerbère et Carro-Cap couronne

OBJECTIFS PROJET :

- Outil réglementaire de la pêche professionnelle
- Projet de valorisation et de gestion du milieu marin
- Régulation des prélèvements par tous les acteurs

HISTORIQUE PROJET :

- 2011-2012 : naissance du projet et étude des zones d'intérêt potentiel par P2A et concertation avec les pêcheurs professionnels et validation d'un site : **Le banc rocheux de Porquière**
- Sept 2013 : Présentation au réseau d'acteurs locaux du projet et des règles de gestion associés → Problématiques soulevées (ancrages, activités sur la zone, surveillance...)
- 2014 : dépôt du dossier administratif, réunion de concertation avec les plongeurs



reserveporquiere@orange.fr

NIVEAU 3 = ARRET DES PRELEVEMENTS
PROTECTION DES FONDS
GEL DES ACTIVITES

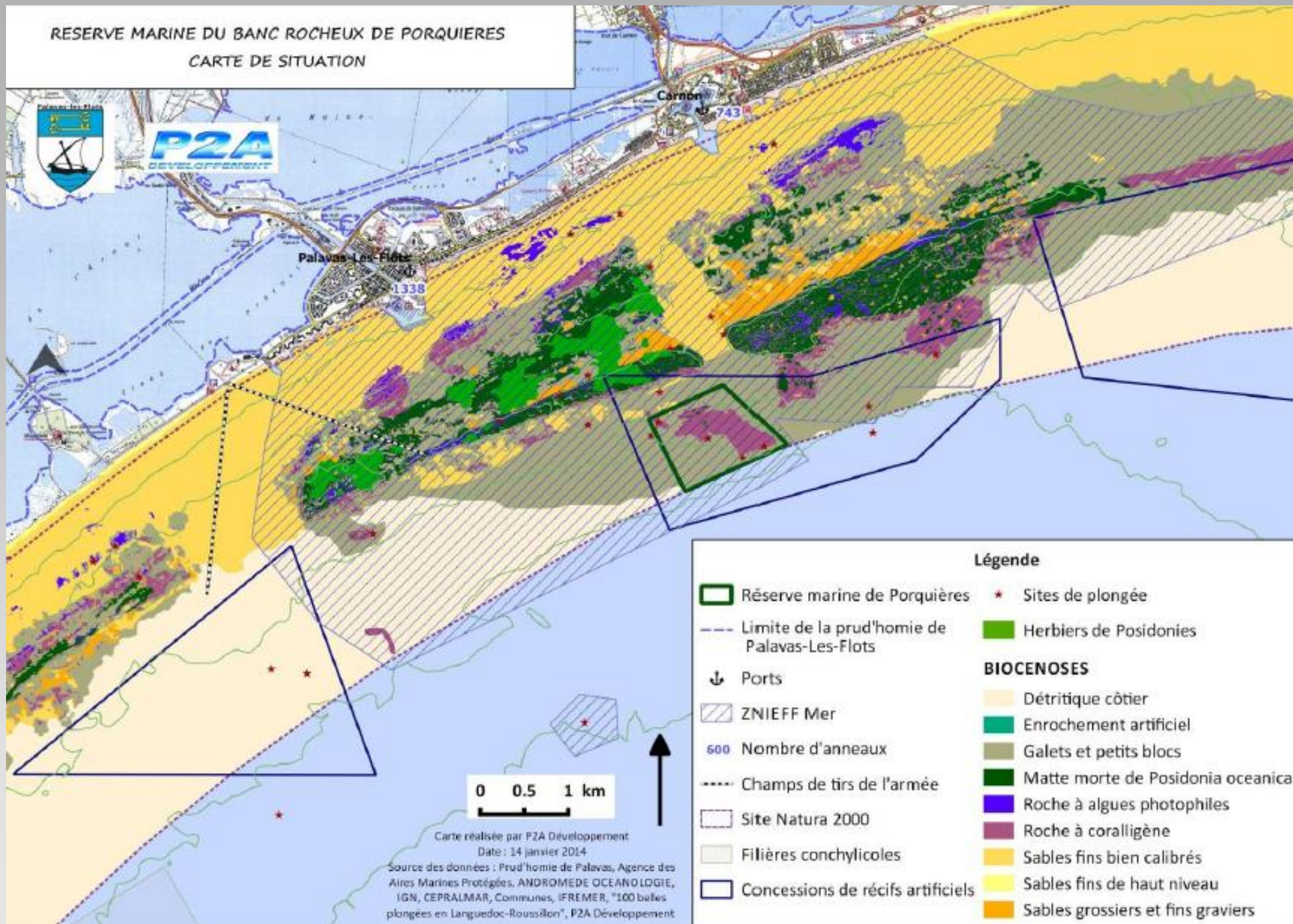


PECHE PROFESSIONNELLE
PECHE RECREATIVE
CHASSE SOUS-MARINE
ANCRAGES
PLONGEE SOUS-MARINE

RESERVE MARINE DU BANC ROCHEUX DE PORQUIERES
 CARTE DE SITUATION



P2A
 DEVELOPPEMENT



Légende

- | | |
|--|-----------------------------------|
| Réserve marine de Porquière | Sites de plongée |
| Limite de la prud'homme de Palavas-Les-Flots | Herbiers de Posidonies |
| Ports | BIOCENOSSES |
| ZNIEFF Mer | Détritique côtier |
| 600 Nombre d'anneaux | Enrochement artificiel |
| Champs de tirs de l'armée | Galets et petits blocs |
| Site Natura 2000 | Matte morte de Posidonia oceanica |
| Filières conchylicoles | Roche à algues photophiles |
| Concessions de récifs artificiels | Roche à coralligène |
| | Sables fins bien calibrés |
| | Sables fins de haut niveau |
| | Sables grossiers et fins graviers |

Carte réalisée par P2A Développement
 Date : 14 janvier 2014
 Source des données : Prud'homme de Palavas, Agence des Aires Marines Protégées, ANDROMEDE OCEANOLOGIE, IGN, CEPALMAR, Communes, IFREMER, "100 balles plongées en Languedoc-Roussillon", P2A Développement

Merci de votre attention...

<http://reseau-languedocmer.n2000.fr>

