




Comité de pilotage du site Natura 2000 « Cours inférieur de l'Aude »



17 novembre 2014



Ordre du jour

- Contexte général
 - Le diagnostic socio-économique
 - Le diagnostic écologique
 - Enjeux et objectifs de développement durable
 - Prochaines étapes
- 

1- Contexte général

- 1.1 Localisation du site
- 1.2 Place du site dans le réseau Natura 2000
- 1.3 Contexte historique
- 1.4 Démarche générale

2- Diagnostic socio-économique

- 2.1 Méthode
- 2.2 Activités sur la partie terrestre : Agriculture, Gestion de la Ressource en eau, gestion des seuils, urbanisation, protection des lieux habités, activités de loisir
- 2.3 Activités sur la partie marine

3- Diagnostic écologique et impact des pratiques

- 3.1 Habitats naturels et espèces marines
- 3.2 Habitats naturels terrestres : Dunes à Oyat, Sansouïre, Prés salés méditerranéens, Galeries et fourrés riverains, Forêts à Saule blanc et Peuplier blanc, Forêts à Chêne vert
- 3.3 Odonates
- 3.4 Poissons d'eau douce
- 3.5 Poissons amphihalins

4- Enjeux et objectifs

- 4.1 Priorisation des enjeux
- 4.2 Objectifs de développement durable

5- Prochaines étapes

1- Contexte général

1.1 Localisation du site

1.2 Place du site dans le réseau Natura 2000

1.3 Contexte historique

1.4 Démarche générale

2- Diagnostic socio-économique

2.1 Méthode

2.2 Activités sur la partie terrestre : Agriculture, Gestion de la Ressource en eau, gestion des seuils, urbanisation, protection des lieux habités, activités de loisir

2.3 Activités sur la partie marine

3- Diagnostic écologique et impact des pratiques

3.1 Habitats naturels et espèces marines

3.2 Habitats naturels terrestres : Dunes à Oyat, Sansouïre, Prés salés méditerranéens, Galeries et fourrés riverains, Forêts à Saule blanc et Peuplier blanc, Forêts à Chêne vert

3.3 Odonates

3.4 Poissons d'eau douce

3.5 Poissons amphihalins

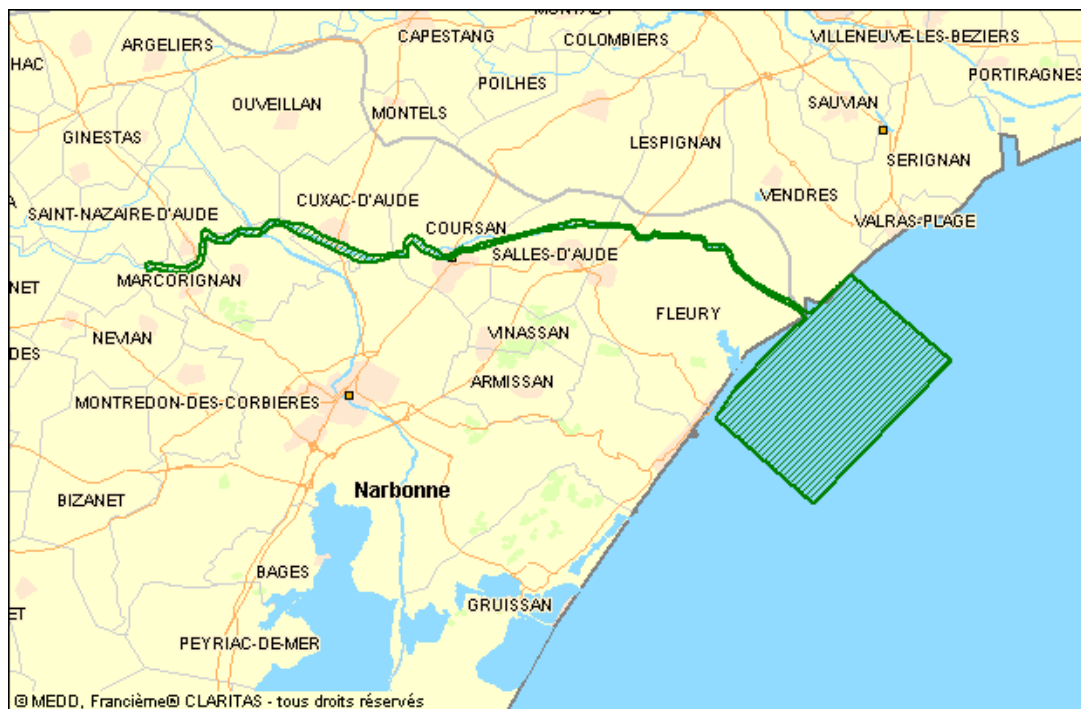
4- Enjeux et objectifs

4.1 Priorisation des enjeux

4.2 Objectifs de développement durable

5- Prochaines étapes

Localisation du site Cours inférieur de l'Aude



- 2 opérateurs : SMDA (principal) et AAMP (associé)

•5335 ha

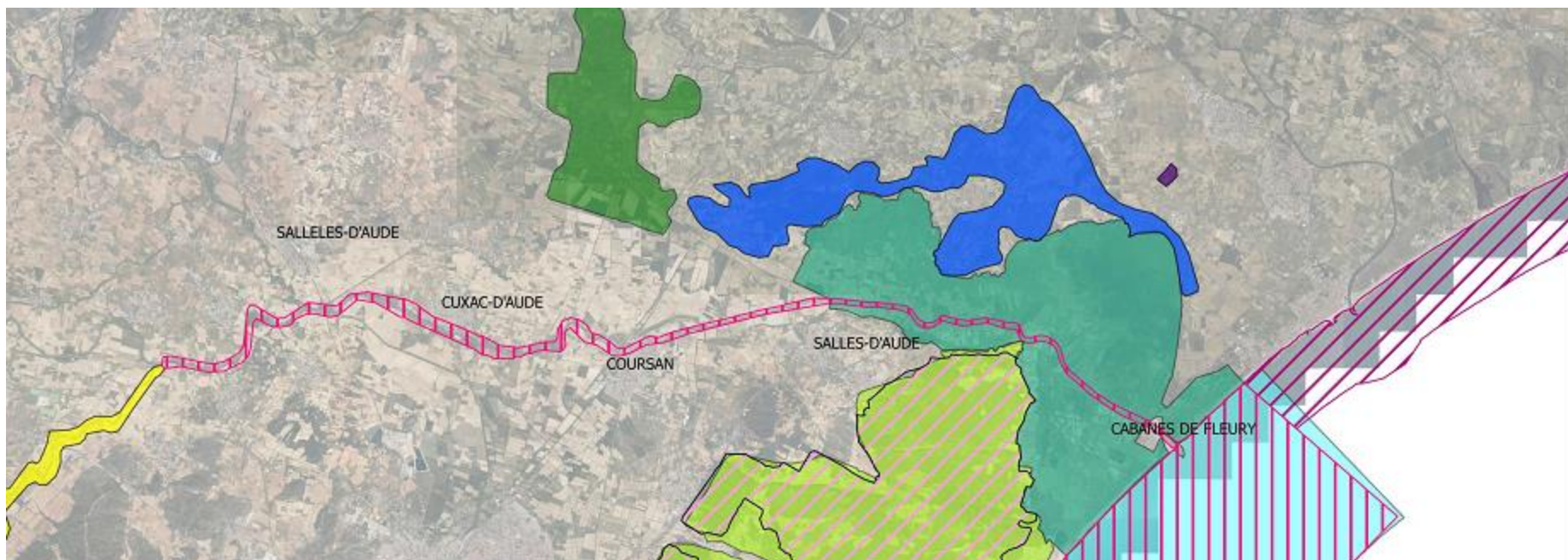
•Communes : Coursan, Cuxac d'Aude, Marcorignan, Moussan, Narbonne, Saint-Marcel-sur-Aude, Saint Nazaire d'Aude, Salles d'Aude, Sallèle d'Aude, Fleury-d'Aude, Lespignan, Vendres


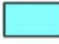

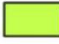


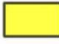



•Site Natura 2000 mixte (terrestre 13% et marin 87%)

•3 miles en mer



Place du site dans le réseau Natura 2000



-  Basse plaine de l'Aude (ZPS, ZSC)
-  Côte languedocienne (ZPS)
-  Etang de Capestang (ZPS)
-  Montagne de la Clape (ZPS)
-  Collines d'Ensérune (ZSC)
-  Mare du plateau de Vendres (ZSC)
-  Haute vallée de l'Orbieu (ZSC)
-  Massif de la Clape (ZSC)
-  Côtes sableuses de l'infralittoral languedocien (ZSC)
-  Cours inférieur de l'Aude (ZSC)

Contexte historique



- Linéaire actuel de l'Aude
- Linéaire de l'Aude se distinguant de l'actuel sur la carte d'Etat Major
- Linéaire de l'Aude sur la carte de Cassini
- "Ancien lit de l'Aude" sur la carte de Cassini
- - - Enveloppe historique de méandrage

Contexte historique

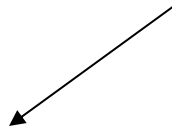
Réduction de la longueur



Augmentation de la
pente du lit



Augmentation des
vitesses



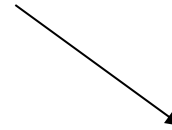
Erosion du lit et des
berges



Augmentation de la charge
solide



Sédimentation à l'aval



Elargissement du lit

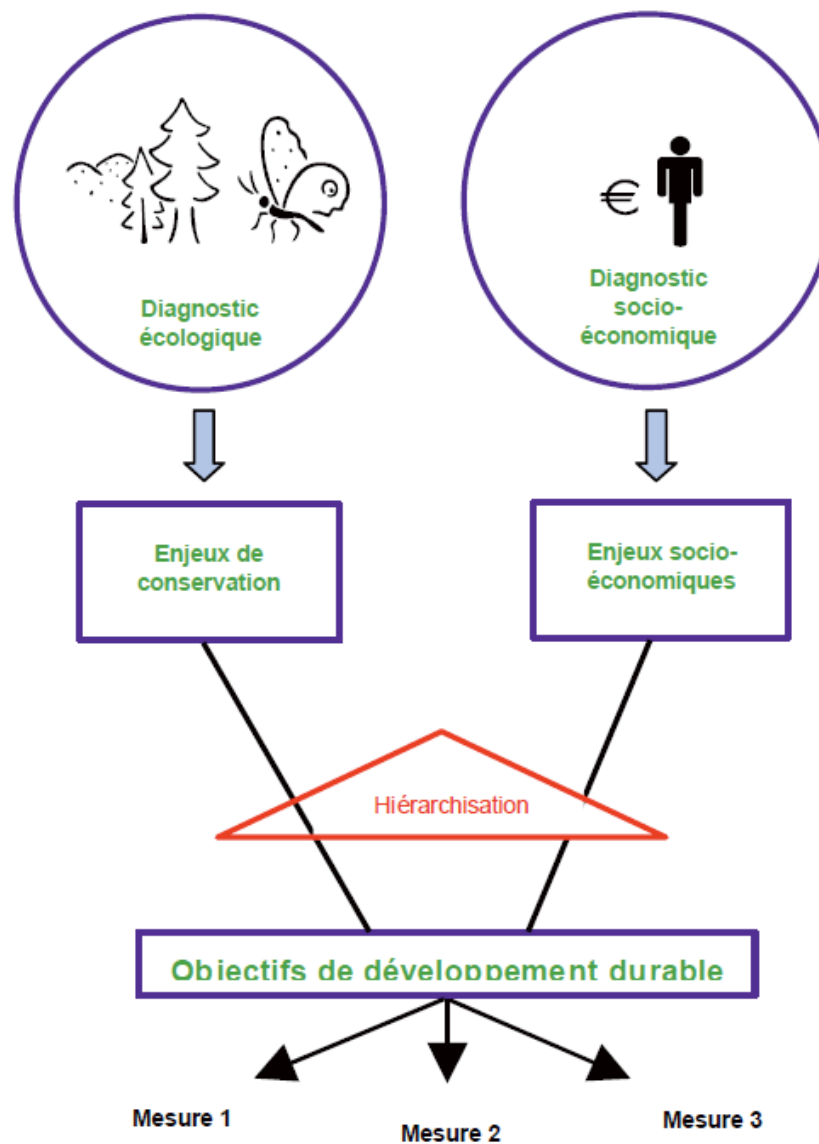


Fixation artificielle du lit (enrochement
de berges, digues, urbanisation)



Augmentation des crues

La démarche générale



1- Contexte général

- 1.1 Localisation du site
- 1.2 Place du site dans le réseau Natura 2000
- 1.3 Contexte historique
- 1.4 Démarche générale

2- Diagnostic socio-économique

2.1 Méthode

- 2.2 Activités sur la partie terrestre : Agriculture, Gestion de la Ressource en eau, gestion des seuils, urbanisation, protection des lieux habités, activités de loisir
- 2.3 Activités sur la partie marine

3- Diagnostic écologique et impact des pratiques

- 3.1 Habitats naturels et espèces marines
- 3.2 Habitats naturels terrestres : Dunes à Oyat, Sansouïre, Prés salés méditerranéens, Galeries et fourrés riverains, Forêts à Saule blanc et Peuplier blanc, Forêts à Chêne vert
- 3.3 Odonates
- 3.4 Poissons d'eau douce
- 3.5 Poissons amphihalins

4- Enjeux et objectifs

- 4.1 Priorisation des enjeux
- 4.2 Objectifs de développement durable

5- Prochaines étapes

Méthode



**Caractérisation du
contexte socio-
économique du
territoire**

**Identifier les
activités et les
acteurs du
territoire**

**Rencontrer les
acteurs du site et
identifier les
pratiques en lien avec
le milieu naturel**

1- Contexte général

- 1.1 Localisation du site
- 1.2 Place du site dans le réseau Natura 2000
- 1.3 Contexte historique
- 1.4 Démarche générale

2- Diagnostic socio-économique

- 2.1 Méthode
- 2.2 Activités sur la partie terrestre : Agriculture, Gestion de la Ressource en eau, gestion des seuils, urbanisation, protection des lieux habités, activités de loisir
- 2.3 Activités sur la partie marine

3- Diagnostic écologique et impact des pratiques

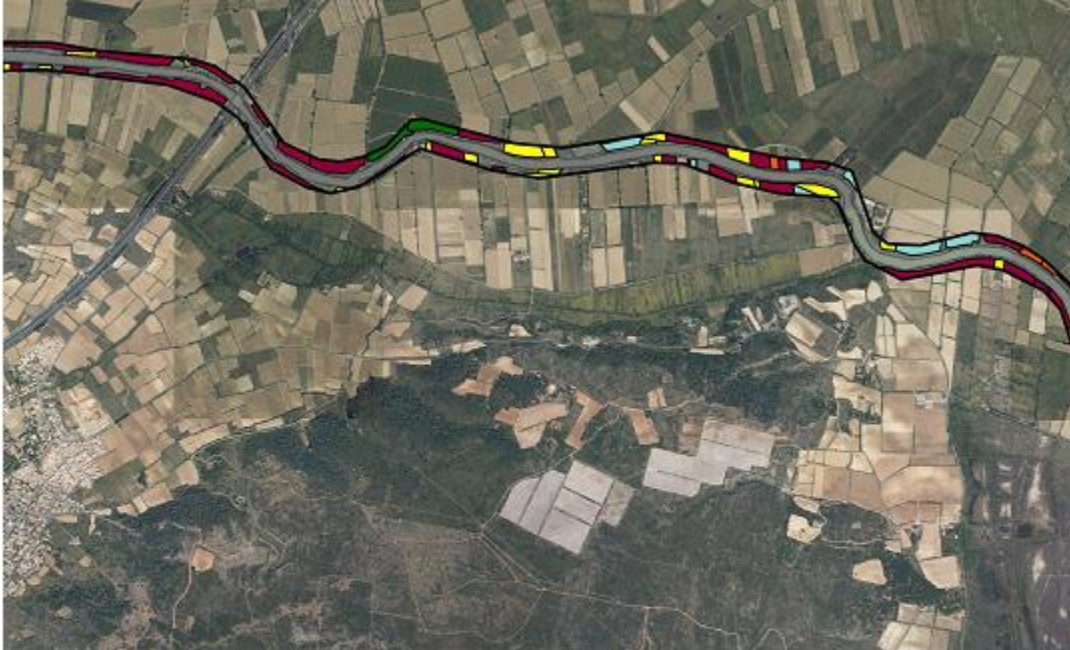
- 3.1 Habitats naturels et espèces marines
- 3.2 Habitats naturels terrestres : Dunes à Oyat, Sansouïre, Prés salés méditerranéens, Galeries et fourrés riverains, Forêts à Saule blanc et Peuplier blanc, Forêts à Chêne vert
- 3.3 Odonates
- 3.4 Poissons d'eau douce
- 3.5 Poissons amphihalins

4- Enjeux et objectifs

- 4.1 Priorisation des enjeux
- 4.2 Objectifs de développement durable

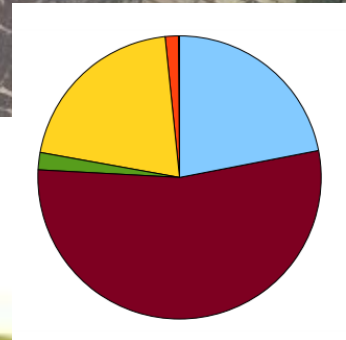
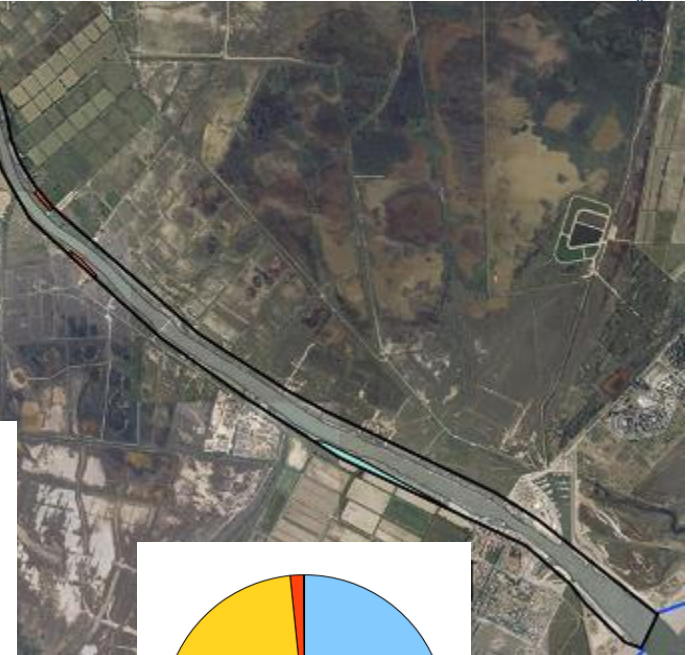
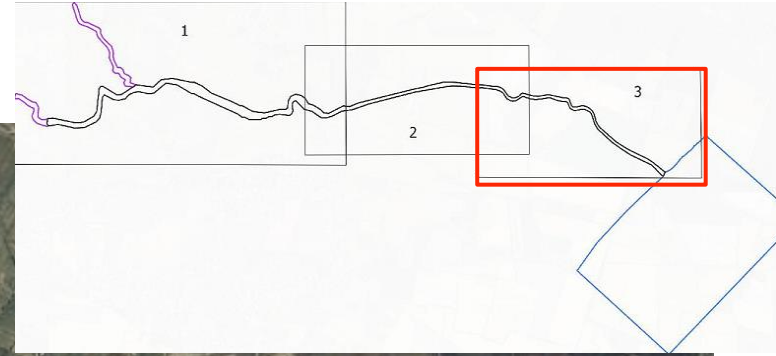
5- Prochaines étapes

Agriculture : aval du site



- Grandes cultures
- Oliveraies
- Elevage et fauche

- Terrains en friche
- Vergers de hautes tiges
- Vignobles

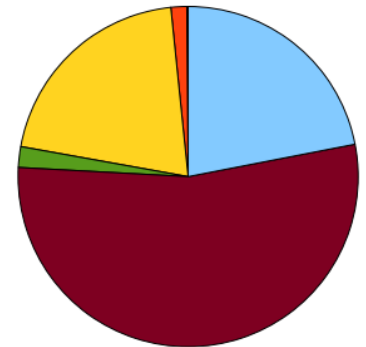


Agriculture : zone centrale du site

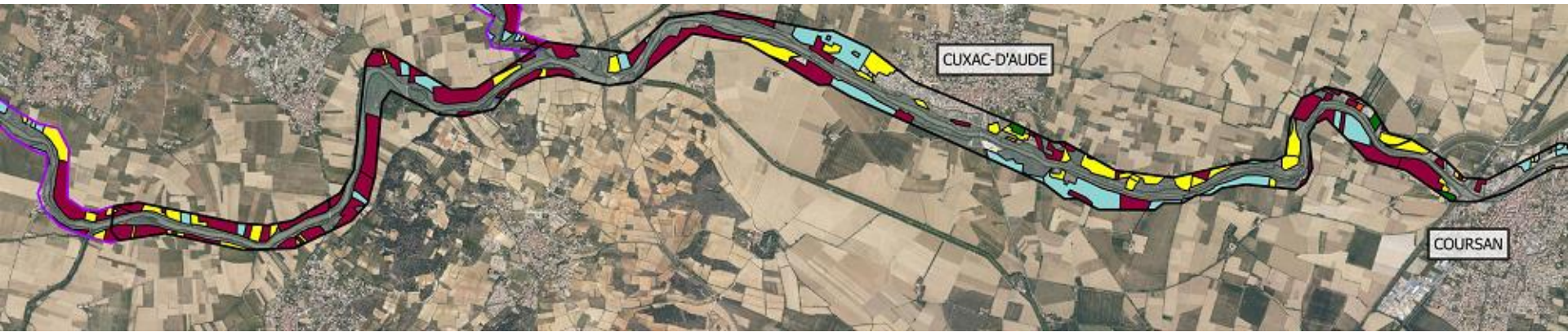
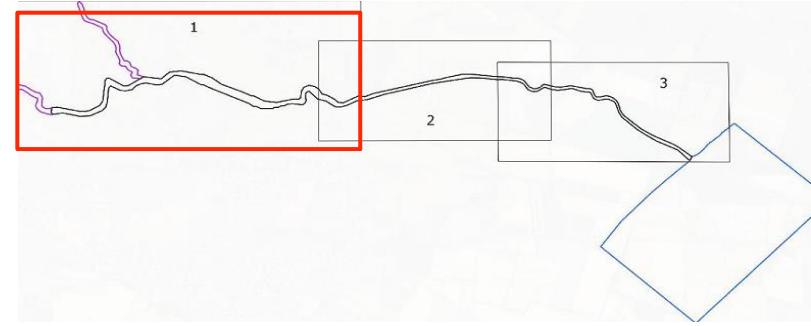


- Grandes cultures
- Oliveraies
- Elevage et fauche

- Terrains en friche
- Vergers de hautes tiges
- Vignobles

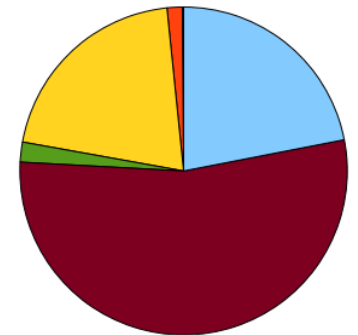


Agriculture : amont du site



- Grandes cultures
- Oliveraies
- Elevage et fauche

- Terrains en friche
- Vergers de hautes tiges
- Vignobles



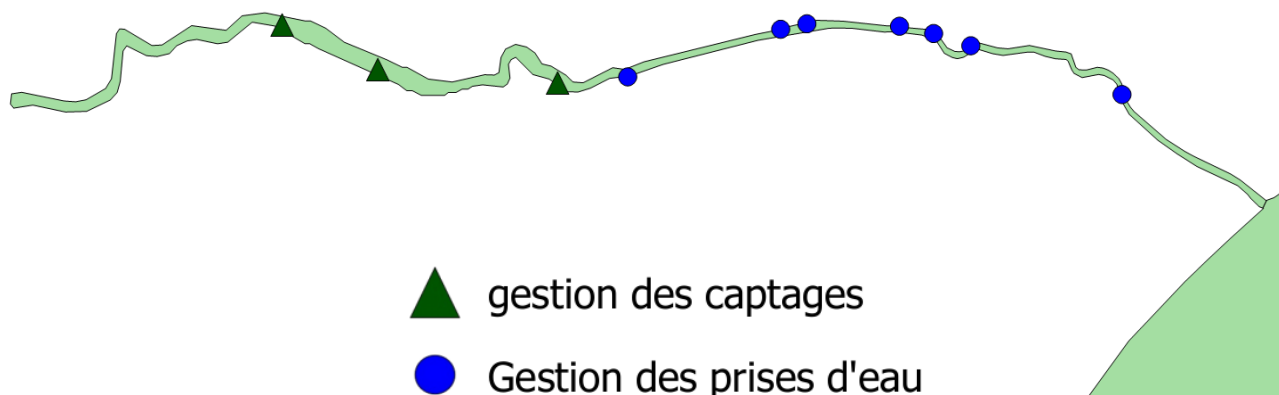
Gestion de la ressource en eau

- **Gestion des prises d'eau :**

4 ASA sur les communes de Fleury, Salles-d'Aude, Lespignan, Coursan

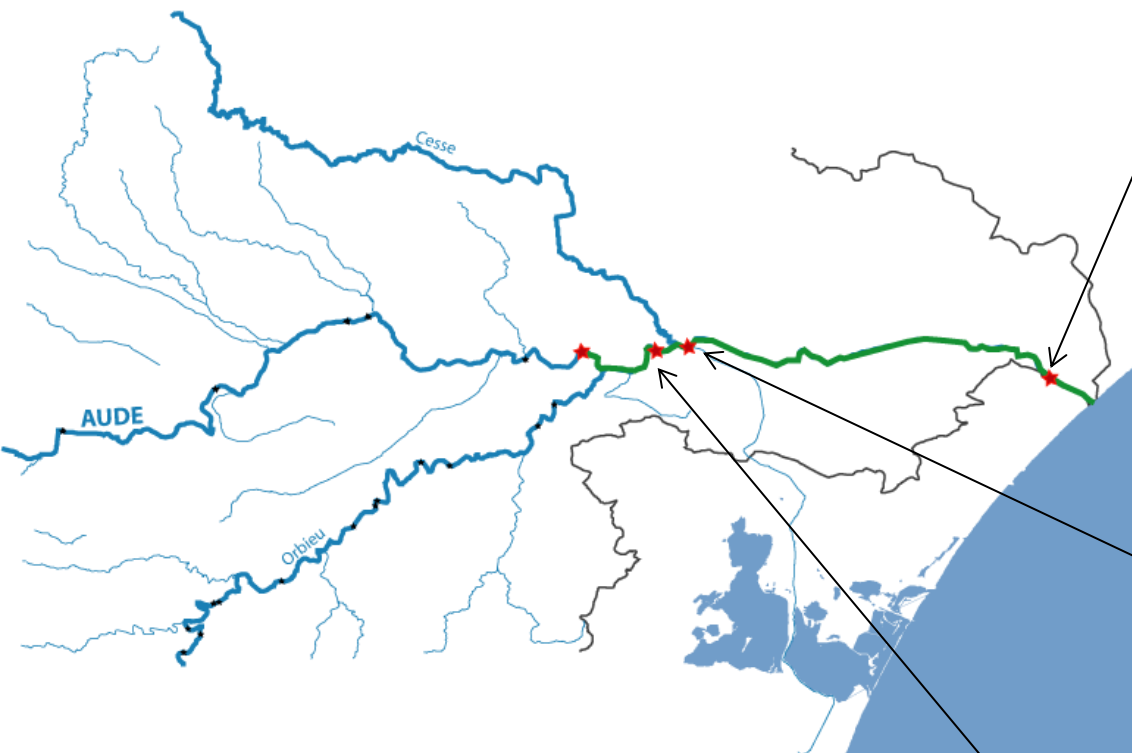
Nombreuses prises d'eau privées

- **Gestion des captages** par le Grand Narbonne : Moussan, Coursan, Cuxac-d'Aude, Sallèles-d'Aude

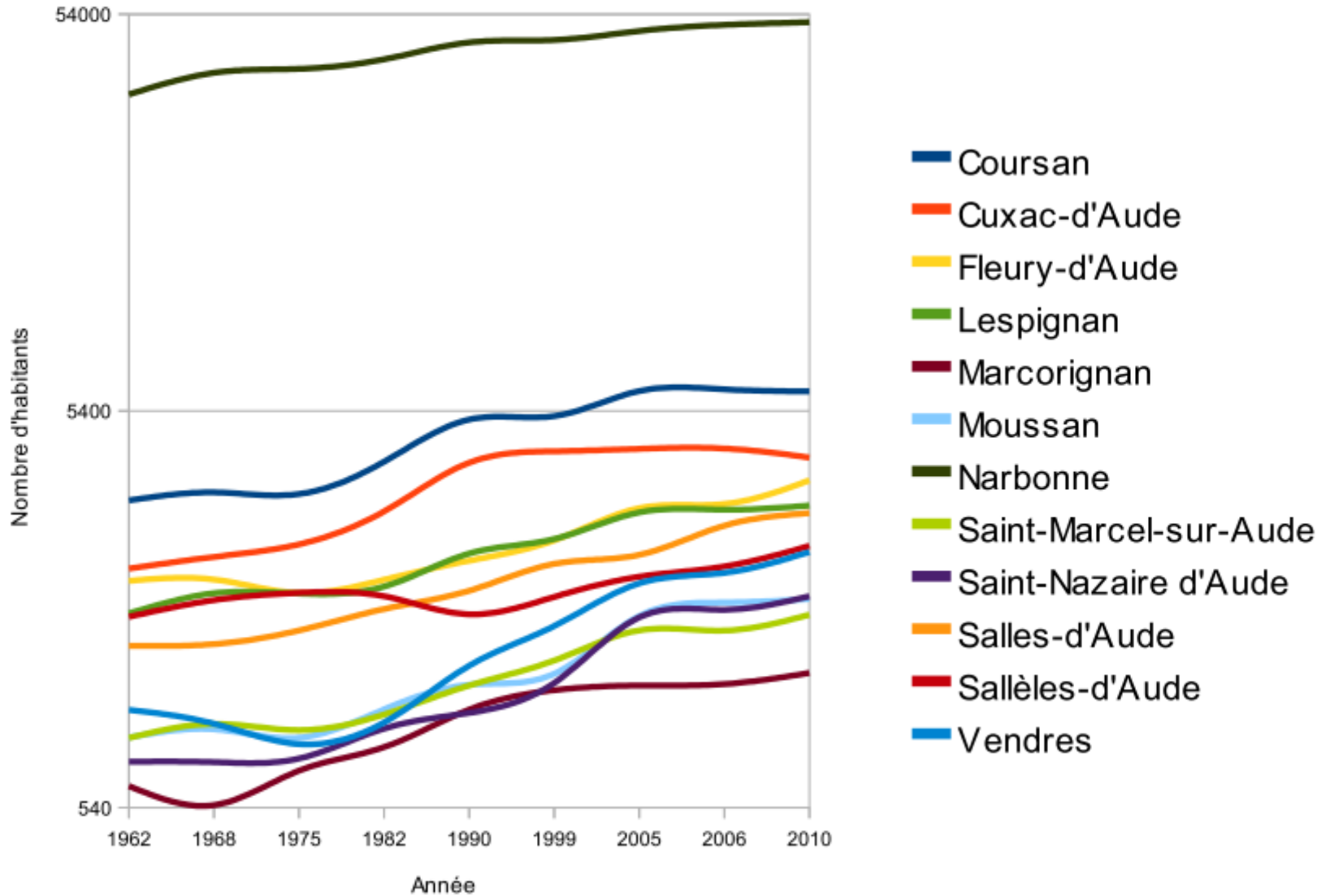


Site_natura_2000

Gestion des seuils



Urbanisation

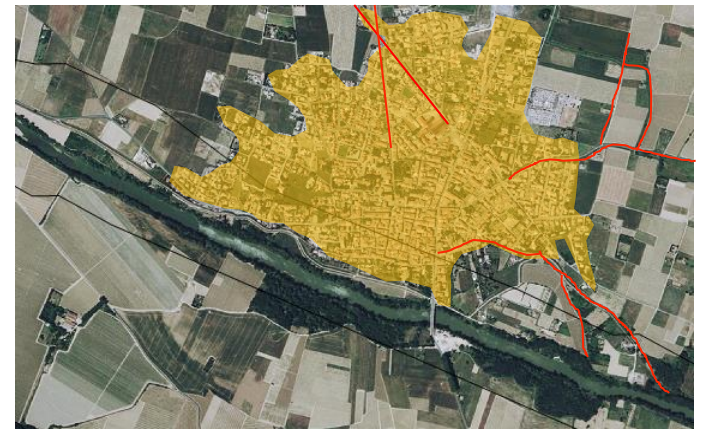


Urbanisation

- **Périurbanisation de Narbonne**
- **Développement des axes de communication**
- **Boom pavillonnaire**
- **Contexte général de migrations vers le sud**
- **Revente des terres agricoles**



Cuxac-d'Aude en 1950



Cuxac-d'Aude en 2014

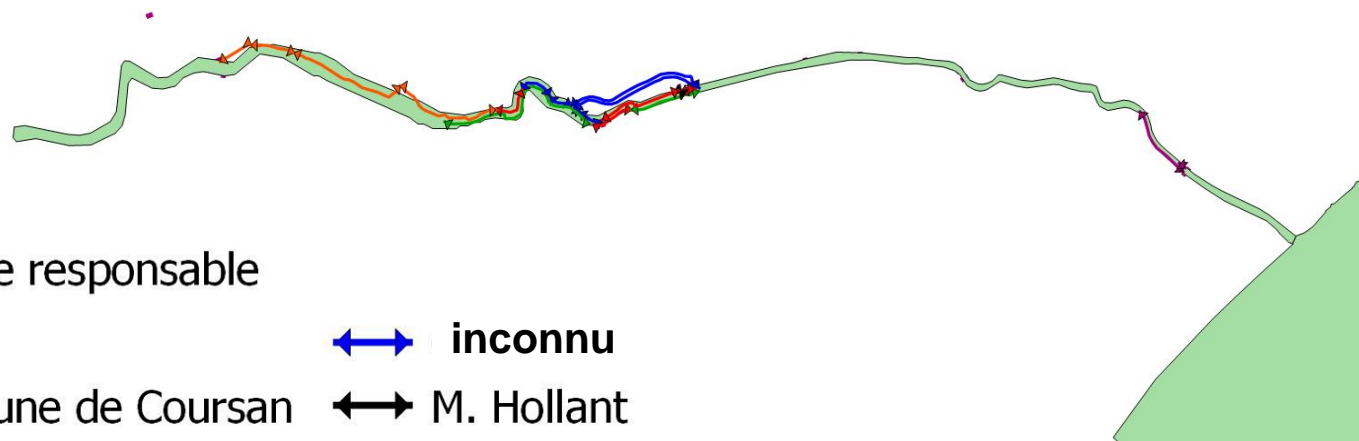
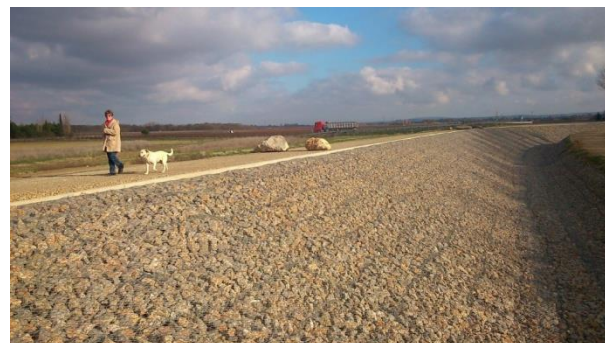
Protection des lieux habités

• **Linéaire de digues** : 12 km en rive droite et 8 km en rive gauche

Visite après période de crue

enrochement et/ou géogrille, géotextile, génie végétal

Coupes et débroussaillages



Pétitionnaire responsable

↔ ASF

↔ Commune de Coursan

↔ Commune de Cuxac

↔ inconnu

↔ M. Hollant

↔ SMDA

Protection des lieux habités

- **Confortement de berges** ponctuellement au droit des lieux habités ou routes

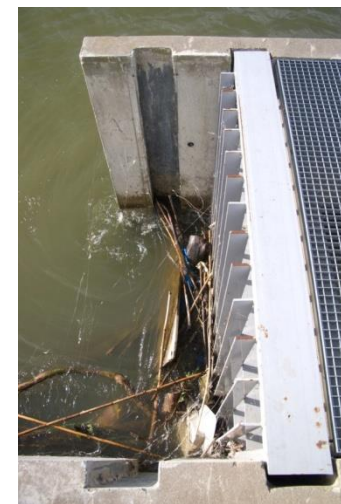
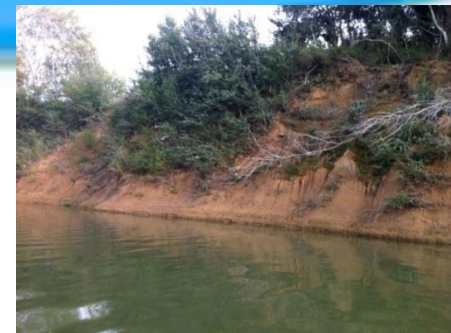
pose de pieux
enrochements

- **Retrait des embâcles** au niveau des seuils et des ponts des routes et autoroutes

- **Coupes sélectives d'arbres**

en 2007 sur 15 km entre Moussoulens et la mer
en 2008 sur 6 km entre Coursan et l'aval de l'A9

- **Ouvertures de canaux** en période de crue



Activités de loisirs

•Pêche

4 associations de pêche qui comptent plus de 1000 adhérents au total

•Chasse

8 associations communales de chasse agréées

•Randonnée

Plusieurs sentiers (entre canal de la robine et canal de Jonction, « Parcours via Vita » entre Sallèles-d'Aude et Cuxac-d'Aude

=> Valorisation du fleuve par les associations locales



1- Contexte général

- 1.1 Localisation du site
- 1.2 Place du site dans le réseau Natura 2000
- 1.3 Contexte historique
- 1.4 Démarche générale

2- Diagnostic socio-économique

- 2.1 Méthode
- 2.2 Activités sur la partie terrestre : Agriculture, Gestion de la Ressource en eau, gestion des seuils, urbanisation, protection des lieux habités, activités de loisir
- 2.3 Activités sur la partie marine

3- Diagnostic écologique et impact des pratiques

- 3.1 Habitats naturels et espèces marines
- 3.2 Habitats naturels terrestres : Dunes à Oyat, Sansouïre, Prés salés méditerranéens, Galeries et fourrés riverains, Forêts à Saule blanc et Peuplier blanc, Forêts à Chêne vert
- 3.3 Odonates
- 3.4 Poissons d'eau douce
- 3.5 Poissons amphihalins

4- Enjeux et objectifs

- 4.1 Priorisation des enjeux
- 4.2 Objectifs de développement durable

5- Prochaines étapes

Une grande diversité d'activités professionnelles et récréatives

Pêche professionnelle « petits métiers »



En quelques chiffres

- 19 emplois directs
- CA environ 800 000 €
- vente directe

Pêche de loisir



- 3 associations pêche embarquée
- 6 sites de pêche embarquée
- fréquentation maximale \approx 200 embarcations
- 3 sites de chasse sous-marin

Une grande diversité d'activités professionnelles et récréatives

Tourisme balnéaire



En quelques chiffres

- 3,8 % de la capacité d'accueil touristique régionale
- Population x13 saison estivale
- 15 campings
- 81% des logements de Fleury sont résidences secondaires
- 14 établissements de plages
- ≈ 35 000 pers/jour qui fréquentent les plages du site durant l'été

Plaisance



En quelques chiffres

- 2 ports de plaisance + rives de l'Aude + 1 port à sec
- Capacité d'accueil ≈ 550 places à flot et 150 places à sec
- Petites unités à moteur
- 2 écoles de voile légère
- 1 association de plaisanciers

Une grande diversité d'activités professionnelles et récréatives

Conchyliculture

En quelques chiffres :

- 10 emplois
- 600 t moules +
- 20t Huitre

Motonautisme



En quelques chiffres

- 4 bases nautiques
- ≈ 10 emplois saisonniers liés au motonautisme

Une grande diversité d'activités professionnelles et récréatives

Kite surf



En quelques chiffres

- Fréquentation maxi \approx 40 kitesurfeurs
- 1 zone de pratique officielle
- 1 école de kitesurf

Plongée



En quelques chiffres

- 5 sites de plongée
- \approx 10 structures professionnelles et associatives

1- Contexte général

- 1.1 Localisation du site
- 1.2 Place du site dans le réseau Natura 2000
- 1.3 Contexte historique
- 1.4 Démarche générale

2- Diagnostic socio-économique

- 2.1 Méthode
- 2.2 Activités sur la partie terrestre : Agriculture, Gestion de la Ressource en eau, gestion des seuil, urbanisation, protection des lieux habités, activités de loisir
- 2.3 Activités sur la partie marine

3- Diagnostic écologique et impact des pratiques

- 3.1 Habitats naturels et espèces marines
- 3.2 Habitats naturels terrestres : Dunes à Oyat, Sansouïre, Près salés méditerranéens, Galeries et fourrés riverains, Forêts à Saule blanc et Peuplier blanc, Forêts à Chêne vert
- 3.3 Odonates
- 3.4 Poissons d'eau douce
- 3.5 Poissons amphihalins
- 3.6 Enjeux à côté du site

4- Enjeux et objectifs

- 4.1 Priorisation des enjeux
- 4.2 Objectifs de développement durable

5- Prochaines étapes

Coralligène (1170-14)

- Localisation : Rocher de Vendres à l'embouchure de l'Aude

- Surface : 57,72 ha

- Impact négatif : ancrage, dégradation mécanique ou par contact, mouvements sédimentaires, pollution (hydrocarbures, métaux lourds, macro-déchets)

- Enjeu de conservation sur le site :

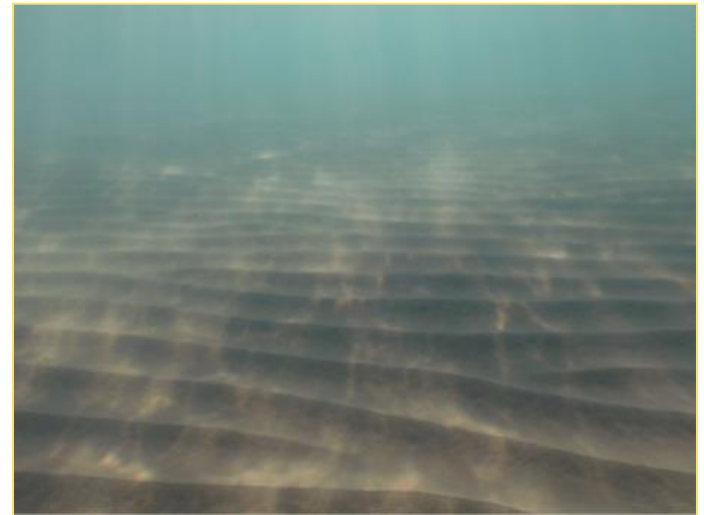
Défavorable mauvais



Sables fins de haut niveau (1110-5)

- Localisation : tout le site
- Surface : 131,79 ha
- Impact négatif : dégradations, mécaniques, modifications apports sédimentaires, piétinement, pollution (hydrocarbures, métaux lourds, macro-déchets)
- Etat de conservation sur le site :

Défavorable inadéquat



Sables (1110-6)

- Localisation : tout le site
- Surface : 2822,47 ha (60% superficie site)
- Impact négatif : dégradations, mécaniques, modifications apports sédimentaires, pollution (hydrocarbures, métaux lourds, macro-déchets)
- Etat de conservation sur le site :

Défavorable inadéquat



Sables grossiers et fins graviers sous influence des courants de fonds (1110-7)

- Localisation : tout le site
- Surface : 27,02 ha
- Impact négatif : piétinement,
dégradation mécanique par pêche
telline, pollution (hydrocarbures,
métaux lourds, macro-déchets)
- Enjeu de conservation sur le site :

Favorable



Sables médiolittoraux (1140-9)

- Localisation : tout le site
- Surface : 937,61 ha
- Impact négatif : dégradations, mécaniques, modifications apports sédimentaires, piétinement, pollution (hydrocarbures, métaux lourds, macro-déchets)
- Etat de conservation sur le site :

Défavorable mauvais



Tortue caouanne (1224)

- Localisation : Données en cours d'acquisition, potentielle zone de nourrissage
- Impact négatif : Nuisances sonores et dérangement, collision avec embarcations, captures accidentelles pollution (hydrocarbures, métaux lourds, macro-déchets)

• Etat de conservation sur le site :

Défavorable inadéquat



Grand Dauphin (1349)

- Localisation : Données en cours d'acquisition, potentielle zone de nourrissage
- Impact négatif : Nuisances sonores et dérangement, collision avec embarcations, captures accidentelles, pollution (hydrocarbures, métaux lourds, macro-déchets)

• Etat de conservation sur le site :

Défavorable mauvais



1- Contexte général

- 1.1 Localisation du site
- 1.2 Place du site dans le réseau Natura 2000
- 1.3 Contexte historique
- 1.4 Démarche générale

2- Diagnostic socio-économique

- 2.1 Méthode
- 2.2 Activités sur la partie terrestre : Agriculture, Gestion de la Ressource en eau, gestion des seuil, urbanisation, protection des lieux habités, activités de loisir
- 2.3 Activités sur la partie marine

3- Diagnostic écologique et impact des pratiques

- 3.1 Habitats naturels et espèces marines
- 3.2 Habitats naturels terrestres : Dunes à Oyat, Sansouïre, Près salés méditerranéens, Galeries et fourrés riverains, Forêts à Saule blanc et Peuplier blanc, Forêts à Chêne vert
- 3.3 Odonates
- 3.4 Poissons d'eau douce
- 3.5 Poissons amphihalins
- 3.6 Enjeux à côté du site

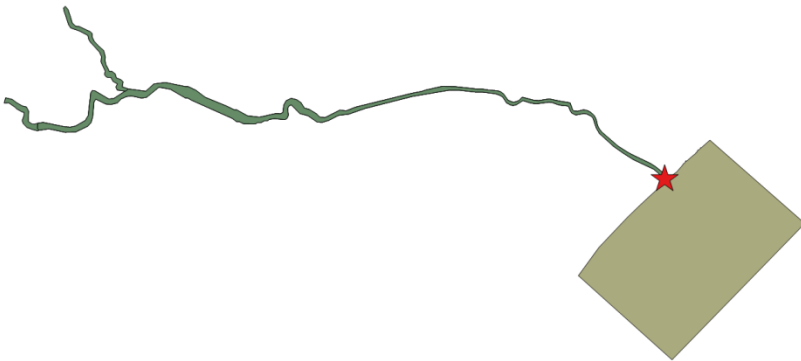
4- Enjeux et objectifs

- 4.1 Priorisation des enjeux
- 4.2 Objectifs de développement durable

5- Prochaines étapes

Dunes mobiles à Oyat

- Localisation : à proximité de l'embouchure

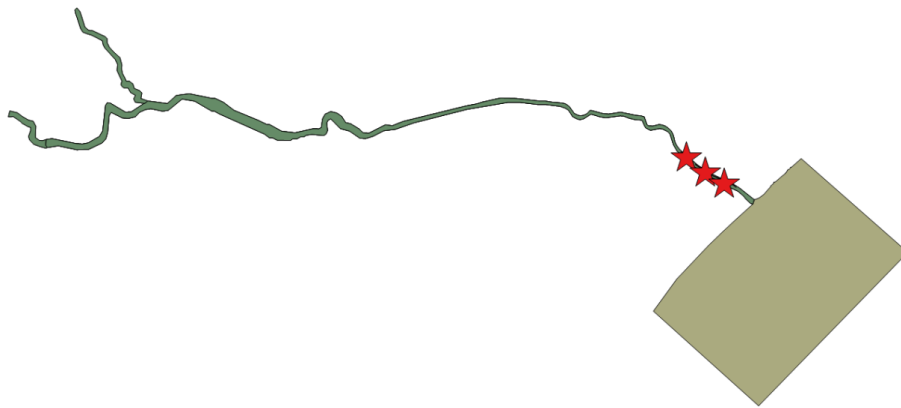


- Surface : 0,13 ha
- Impact négatif : fréquentation
- Etat de conservation sur le site :

Défavorable mauvais

Fourrés halophiles (sansouïre)

- Localisation : Fleury-d'Aude et Vendres

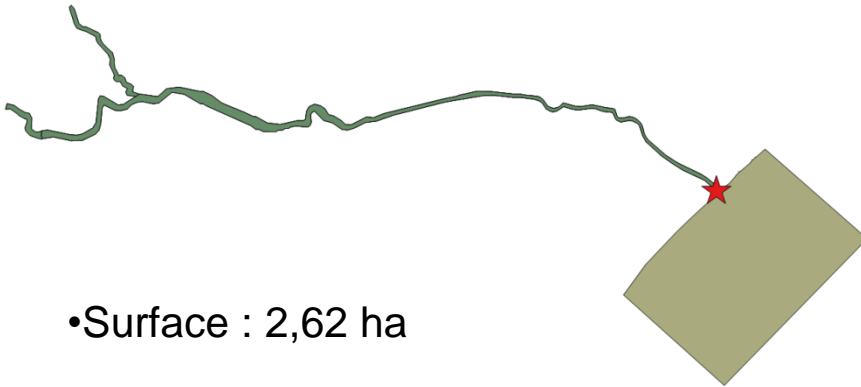


- Surface : 6,38 ha
- Impact négatif : fréquentation et surpâturage
- Etat de conservation sur le site :

Favorable à défavorable inadéquat

Près salés méditerranéens

• Localisation : Fleury-d'Aude



• Surface : 2,62 ha

• Impact négatif : fréquentation et surpâturage

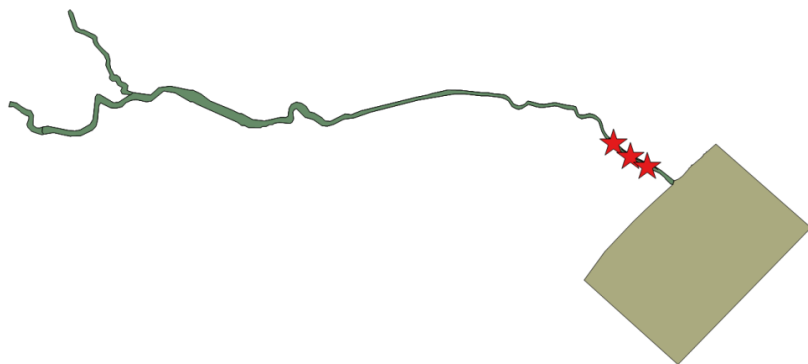
• Etat de conservation sur le site :

Favorable à défavorable inadéquat



Galleries et fourrés riverains méridionaux

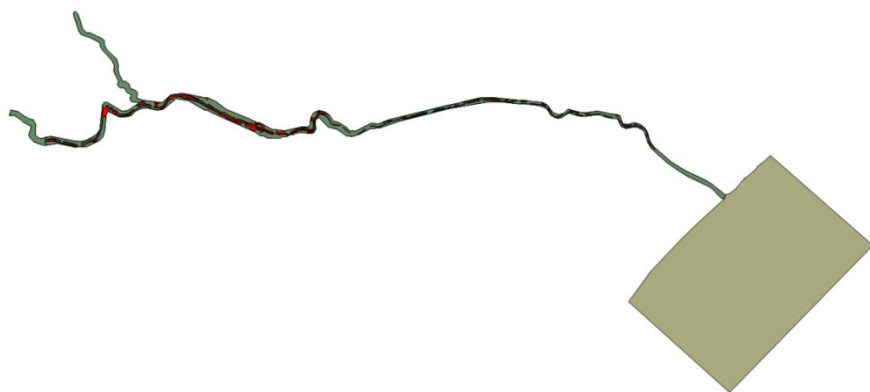
- Localisation : Fleury-d'Aude et Vendres



- Surface : 6,14 ha
- Impact négatif : fréquentation et coupes d'arbres
- Etat de conservation sur le site : **Défavorable mauvais**

Forêts à Saule blanc et Peuplier blanc

- Localisation : tout le site sauf aval



- Surface : 197,83 ha

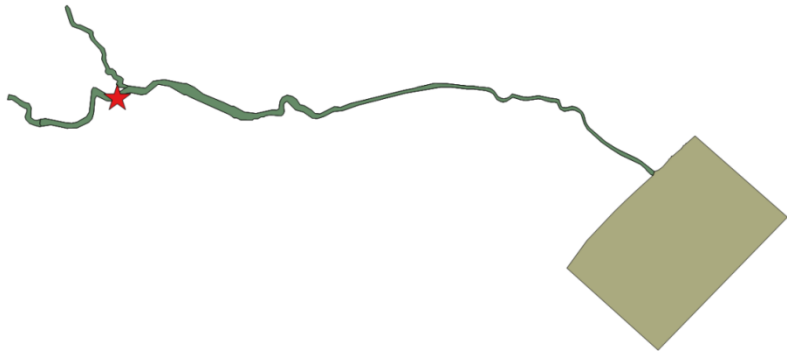
- Impact négatif : confortement de berges, endiguement, prélèvements d'eau

- Etat de conservation sur le site :

**Favorable à défavorable
mauvais**

Forêts à Chêne vert

- Localisation : Sallèles-d'Aude et Moussan



- Surface : 3,63 ha
- Impact négatif : fréquentation et coupes d'arbres
- Etat de conservation sur le site :

Défavorable inadéquat

1- Contexte général

- 1.1 Localisation du site
- 1.2 Place du site dans le réseau Natura 2000
- 1.3 Contexte historique
- 1.4 Démarche générale

2- Diagnostic socio-économique

- 2.1 Méthode
- 2.2 Activités sur la partie terrestre : Agriculture, Gestion de la Ressource en eau, gestion des seuil, urbanisation, protection des lieux habités, activités de loisir
- 2.3 Activités sur la partie marine

3- Diagnostic écologique et impact des pratiques

- 3.1 Habitats naturels et espèces marines
- 3.2 Habitats naturels terrestres : Dunes à Oyat, Sansouïre, Près salés méditerranéens, Galeries et fourrés riverains, Forêts à Saule blanc et Peuplier blanc, Forêts à Chêne vert
- 3.3 Odonates
- 3.4 Poissons d'eau douce
- 3.5 Poissons amphihalins
- 3.6 Enjeux à côté du site

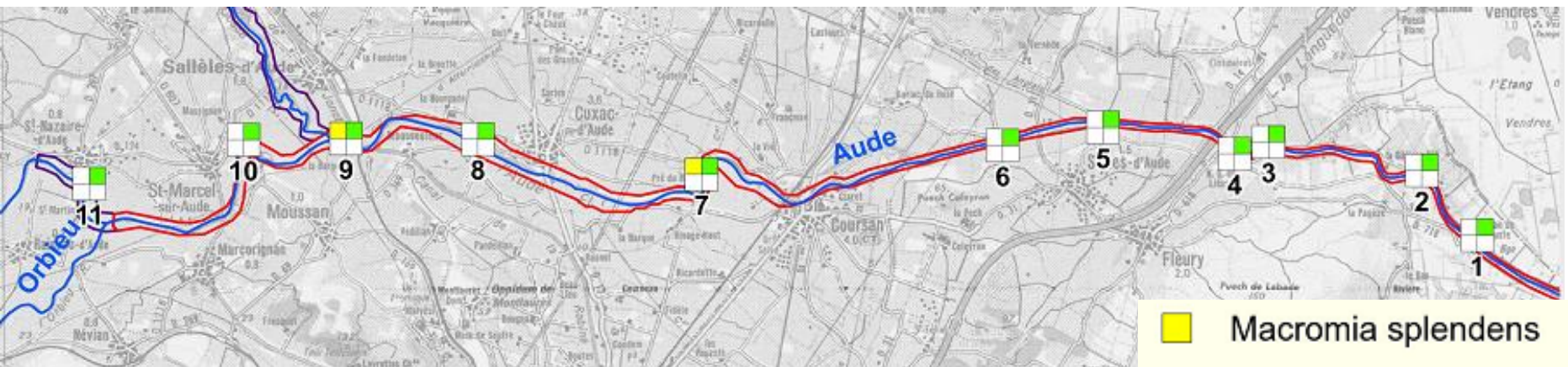
4- Enjeux et objectifs

- 4.1 Priorisation des enjeux
- 4.2 Objectifs de développement durable

5- Prochaines étapes

Odonates

- Localisation : tout le site pour la Cordulie à corps fin,
En amont pour la Cordulie splendide
- Habitats : débris végétaux
- Impact négatif : Coupes et débroussaillage,
enlèvement d'embâcles
- Etat de conservation sur le site : **Favorable**



- *Macromia splendens*
- *Oxygastra curtisii*

1- Contexte général

- 1.1 Localisation du site
- 1.2 Place du site dans le réseau Natura 2000
- 1.3 Contexte historique
- 1.4 Démarche générale

2- Diagnostic socio-économique

- 2.1 Méthode
- 2.2 Activités sur la partie terrestre : Agriculture, Gestion de la Ressource en eau, gestion des seuil, urbanisation, protection des lieux habités, activités de loisir
- 2.3 Activités sur la partie marine

3- Diagnostic écologique et impact des pratiques

- 3.1 Habitats naturels et espèces marines
- 3.2 Habitats naturels terrestres : Dunes à Oyat, Sansouïre, Près salés méditerranéens, Galeries et fourrés riverains, Forêts à Saule blanc et Peuplier blanc, Forêts à Chêne vert
- 3.3 Odonates
- 3.4 Poissons d'eau douce
- 3.5 Poissons amphihalins
- 3.6 Enjeux à côté du site

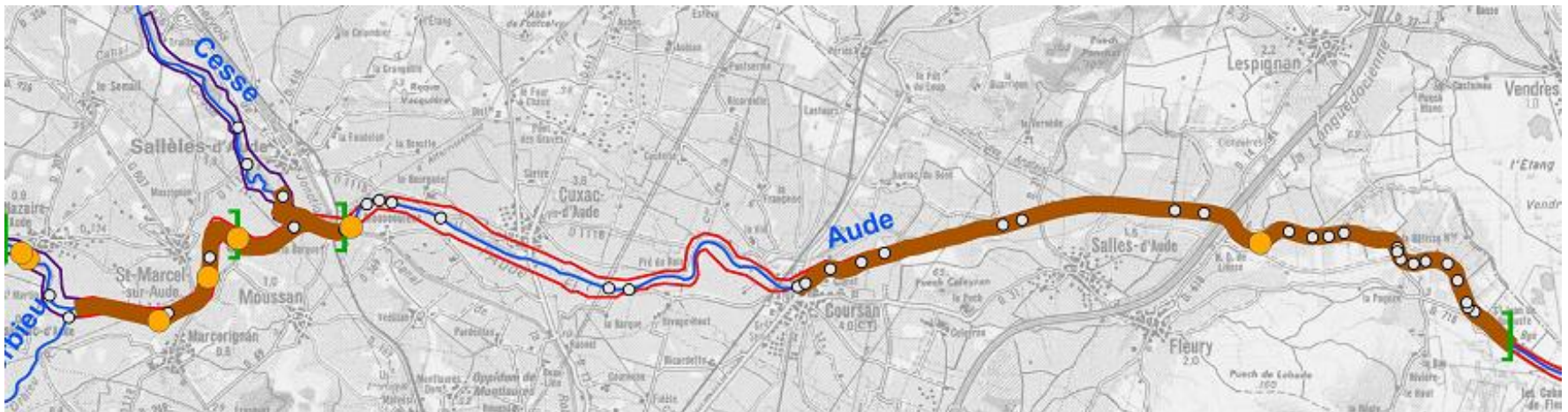
4- Enjeux et objectifs

- 4.1 Priorisation des enjeux
- 4.2 Objectifs de développement durable

5- Prochaines étapes

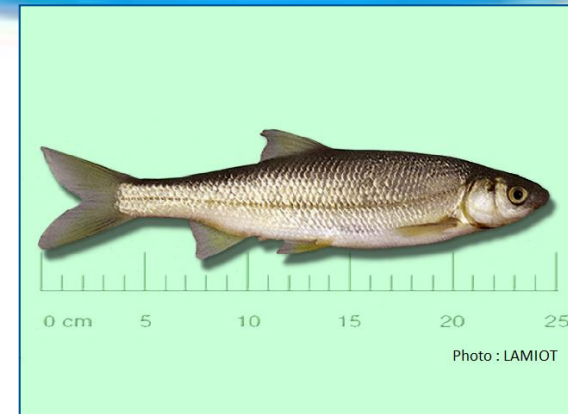
Bouvière

- Localisation : en amont des seuils
- Exigence : zones lentes, remous
- Impact négatif : chenalisation (peu de sédiments fins pour mollusques bilvaves)
- Etat de conservation sur le site : **Défavorable inadéquat**



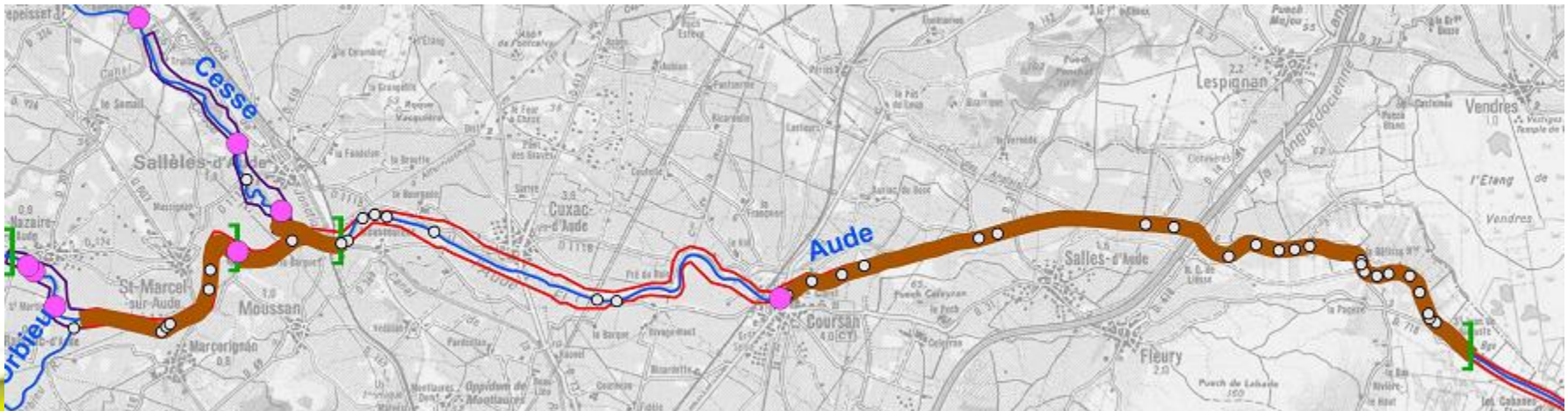
Toxostome

- Localisation : aval des seuils
- Exigence : faible hauteur d'eau, zones rapides
- Impact négatif : remous à l'amont des seuils, continuité avec la Cesse et l'Orbieu



- Etat de conservation sur le site :

Défavorable mauvais



1- Contexte général

- 1.1 Localisation du site
- 1.2 Place du site dans le réseau Natura 2000
- 1.3 Contexte historique
- 1.4 Démarche générale

2- Diagnostic socio-économique

- 2.1 Méthode
- 2.2 Activités sur la partie terrestre : Agriculture, Gestion de la Ressource en eau, gestion des seuil, urbanisation, protection des lieux habités, activités de loisir
- 2.3 Activités sur la partie marine

3- Diagnostic écologique et impact des pratiques

- 3.1 Habitats naturels et espèces marines
- 3.2 Habitats naturels terrestres : Dunes à Oyat, Sansouïre, Près salés méditerranéens, Galeries et fourrés riverains, Forêts à Saule blanc et Peuplier blanc, Forêts à Chêne vert
- 3.3 Odonates
- 3.4 Poissons d'eau douce
- 3.5 Poissons amphihalins
- 3.6 Enjeux à côté du site

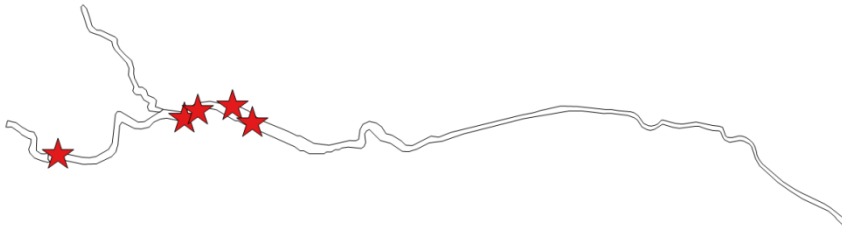
4- Enjeux et objectifs

- 4.1 Priorisation des enjeux
- 4.2 Objectifs de développement durable

5- Prochaines étapes

Alose feinte du Rhône

- Localisation : en aval du seuil de Moussoulens

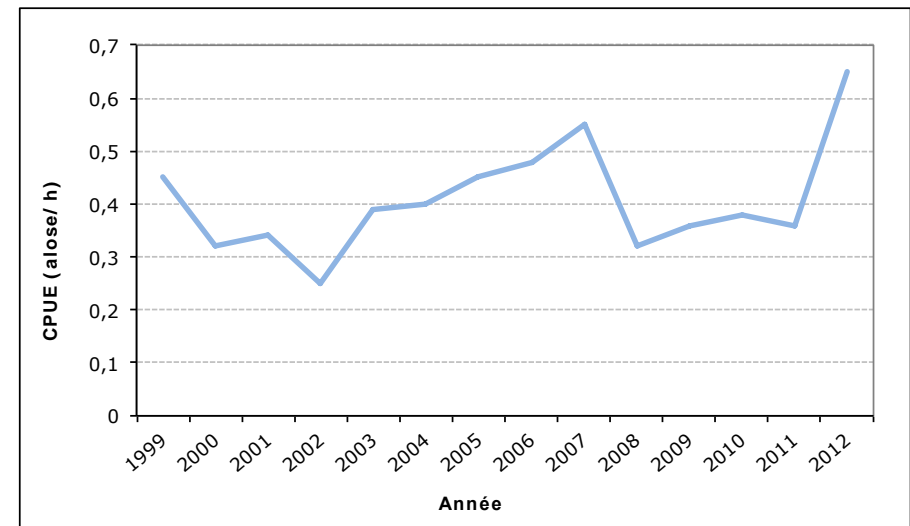


- Frayères : système lotique, fond empierré

- Impact négatif : les seuils, pêche accidentelle en mer, chenalisation

- Etat de conservation sur le site :

Défavorable inadéquat



Lamproie marine

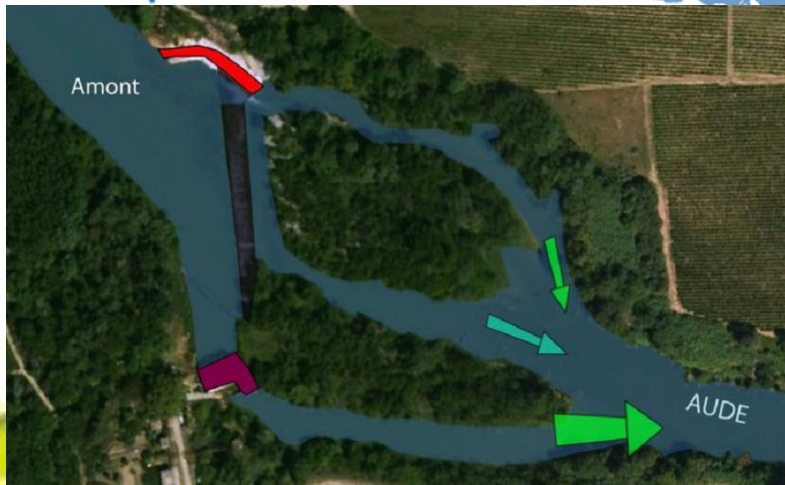
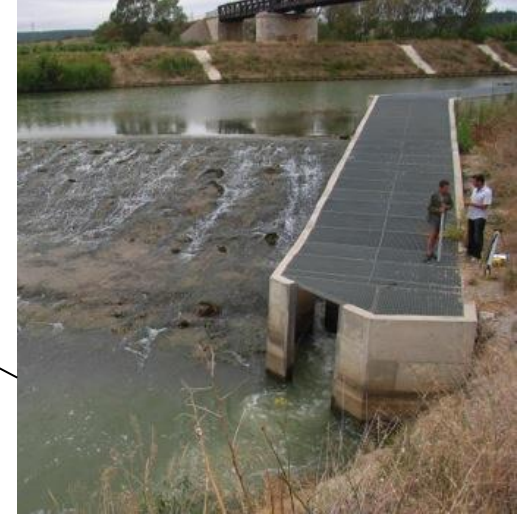
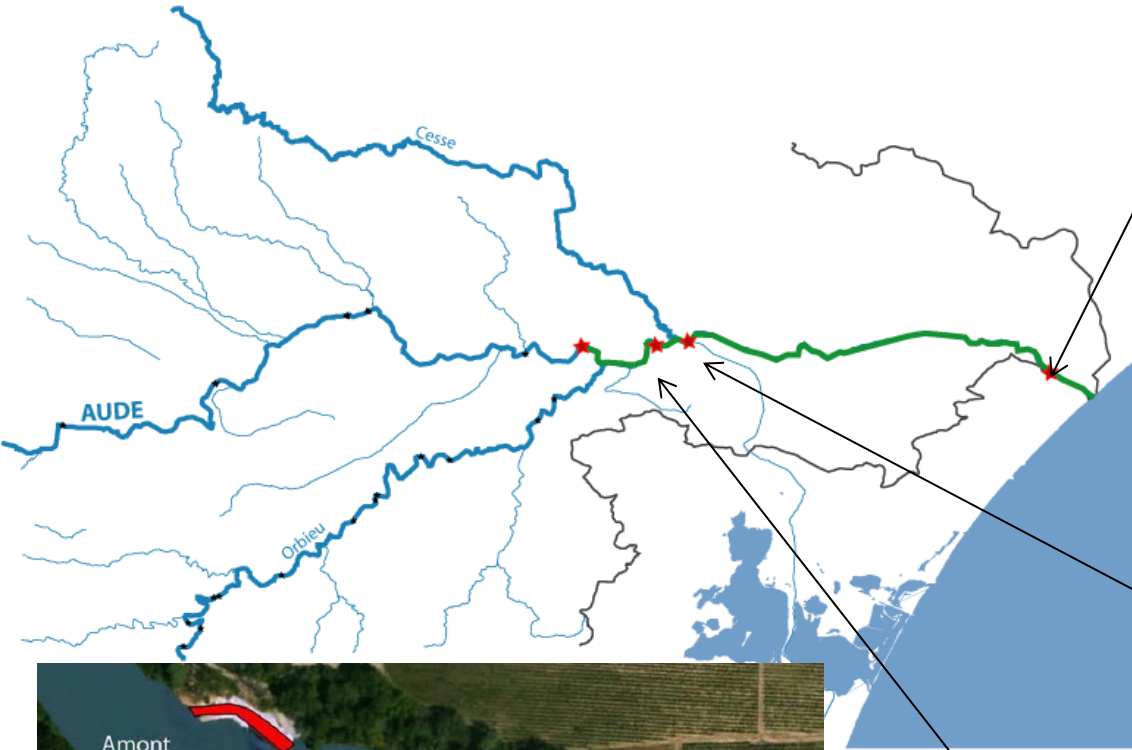
- Localisation : ?
- Frayères : substrat sablo-limoneux
- Impact négatif : les seuils, pêche accidentelle en mer, chenalisation



• Etat de conservation sur le site :

Défavorable mauvais

Impact des seuils



1- Contexte général

- 1.1 Localisation du site
- 1.2 Place du site dans le réseau Natura 2000
- 1.3 Contexte historique
- 1.4 Démarche générale

2- Diagnostic socio-économique

- 2.1 Méthode
- 2.2 Activités sur la partie terrestre : Agriculture, Gestion de la Ressource en eau, gestion des seuil, urbanisation, protection des lieux habités, activités de loisir
- 2.3 Activités sur la partie marine

3- Diagnostic écologique et impact des pratiques

- 3.1 Habitats naturels et espèces marines
- 3.2 Habitats naturels terrestres : Dunes à Oyat, Sansouïre, Près salés méditerranéens, Galeries et fourrés riverains, Forêts à Saule blanc et Peuplier blanc, Forêts à Chêne vert
- 3.3 Odonates
- 3.4 Poissons d'eau douce
- 3.5 Poissons amphihalins
- 3.6 Enjeux à côté du site

4- Enjeux et objectifs

- 4.1 Priorisation des enjeux
- 4.2 Objectifs de développement durable

5- Prochaines étapes

Enjeux à côté du site

•Aval de la Cesse :

- Rivières permanentes méditerranéennes à Pavot jaune
- Frayères : Lamproie marine, Toxostome

•Amont de l'Aude (entre extrémité du site et jusqu'au seuil de Moulin Saint Nazaire)

- Forêts galeries à Saule blanc et Peuplier blanc
- Rivières permanentes avec Rideau boisés à Saule blanc et Peuplier blanc



1- Contexte général

- 1.1 Localisation du site
- 1.2 Place du site dans le réseau Natura 2000
- 1.3 Contexte historique
- 1.4 Démarche générale

2- Diagnostic socio-économique

- 2.1 Méthode
- 2.2 Activités sur la partie terrestre : Agriculture, Gestion de la Ressource en eau, gestion des seuil, urbanisation, protection des lieux habités, activités de loisir
- 2.3 Activités sur la partie marine

3- Diagnostic écologique et impact des pratiques

- 3.1 Habitats naturels et espèces marines
- 3.2 Habitats naturels terrestres : Dunes à Oyat, Sansouïre, Près salés méditerranéens, Galeries et fourrés riverains, Forêts à Saule blanc et Peuplier blanc, Forêts à Chêne vert
- 3.3 Odonates
- 3.4 Poissons d'eau douce
- 3.5 Poissons amphihalins
- 3.6 Enjeux à côté du site

4- Enjeux et objectifs

- 4.1 Priorisation des enjeux
- 4.2 Objectifs de développement durable

5- Prochaines étapes

Enjeux de conservation modérés et faibles

Dunes mobiles du cordon littoral à <i>Ammophila arenaria</i>	modéré
Forêts à <i>Quercus ilex</i> et <i>Quercus rotundifolia</i>	modéré
Lamproie marine (<i>Petromyzus marinus</i>)	modéré
Bouvière (<i>Rhodeus amarus</i>)	modéré
Fourrés halophiles méditerranéens et thermo-atlantiques	modéré
Galeries et fourrés riverains méridionaux	modéré
Sables fins bien calibrés	modéré
Sables fins de haut niveau	modéré
Sables grossiers et fins graviers sous influence des courants de fond	modéré
Sables médiolittoraux	faible

Enjeux de conservation forts et très forts

Forêts galeries à <i>Salix alba</i> et <i>Populus alba</i>	très fort
Alose feinte du Rhône (<i>Alosa fallax rhodanensis</i>)	très fort
Cordulie splendide (<i>Macromia splendens</i>)	fort
Coralligène	fort
Prés salés méditerranéens	fort
Toxostome (<i>Chondostoma toxostoma</i>)	fort
Cordulie à corps fin (<i>Oxygastra curtisii</i>)	fort

Objectifs de développement durable

« les objectifs de développement durable permettent d'assurer la conservation et, s'il y a lieu, la restauration des habitats naturels et des espèces qui justifient la désignation du site en tenant compte des activités économiques, sociales, culturelles et de défense qui s'y exercent ainsi que des particularités locales ».

1. Favoriser un équilibre dynamique naturel du cours d'eau
2. Préserver et restaurer une mosaïque de milieux
3. Valoriser les activités socio-économiques compatibles avec la conservation des habitats et des espèces
4. Evaluer l'atteinte des objectifs du Docob

1- Contexte général

- 1.1 Localisation du site
- 1.2 Place du site dans le réseau Natura 2000
- 1.3 Contexte historique
- 1.4 Démarche générale

2- Diagnostic socio-économique

- 2.1 Méthode
- 2.2 Activités sur la partie terrestre : Agriculture, Gestion de la Ressource en eau, gestion des seuil, urbanisation, protection des lieux habités, activités de loisir
- 2.3 Activités sur la partie marine

3- Diagnostic écologique et impact des pratiques

- 3.1 Habitats naturels et espèces marines
- 3.2 Habitats naturels terrestres : Dunes à Oyat, Sansouïre, Près salés méditerranéens, Galeries et fourrés riverains, Forêts à Saule blanc et Peuplier blanc, Forêts à Chêne vert
- 3.3 Odonates
- 3.4 Poissons d'eau douce
- 3.5 Poissons amphihalins
- 3.6 Enjeux à côté du site

4- Enjeux et objectifs

- 4.1 Priorisation des enjeux
- 4.2 Objectifs de développement durable

5- Prochaines étapes

Prochaines étapes



Décembre à mars : groupes de travail

la gestion du site

la sensibilisation, la valorisation et la communication

la charte Natura 2000

Janvier : entretiens avec experts milieu marin

Avril 2015 : phase de validation des mesures de gestion, actions et de la Charte Natura 2000, en réunion plénière

Mai 2015 : Copil de validation du Docob

Contacts et informations

<http://reseau-languedocmer.n2000.fr>

John HOLLIDAY

*Chargé de mission
Natura 2000*

Syndicat Mixte du Delta de l'Aude
3 rue jonquières
11100 NARBONNE

Tél : 04.67.36.93.63

Courriel :
john.holliday.smda@orange.fr

Mathilde LABBÉ

*Chargée de mission coordinatrice des sites
Natura 2000 du Languedoc Roussillon*

Station Marine de l'Environnement Littoral
2, rue Des Chantiers
34200 Sète

Tél : 04.67.46.33.92

Courriel
mathilde.labbe@univ-montp2.fr