



# Présentation des diagnostics socio-économiques Natura 2000 en mer Languedoc-Roussillon

Jeudi 23 janvier 2014  
Sète



photo : Laurent Ballesta / L'Œil d'Andromède





## Ordre du jour & objectifs



- La démarche Natura 2000 : *Présentation de l'outil et du contexte régional*
- Présentation des 3 sites Natura 2000
- Présentation de la méthodologie utilisée pour la réalisation des diagnostics socio-économiques
- Partage des premiers résultats relatifs aux diagnostics socio-économiques
- Discussion et ajustement des données présentées
- Amorcer une première réflexion autour des enjeux écologiques et socio-économiques identifiables sur les sites Natura 2000



photo : Laurent Ballesta / L'OEI d'Andromède  
Groupo : l'ancien groupe de L'OEI 18, Normandie



# LA DÉMARCHE NATURA 2000



## La démarche Natura 2000

Outil de gestion créé en 1992

Deux directives européennes



Directive 92/43/CEE dite « habitat-faune-flore »

Directive 2009/147/CE dite « oiseaux »

### Objectifs de la démarche

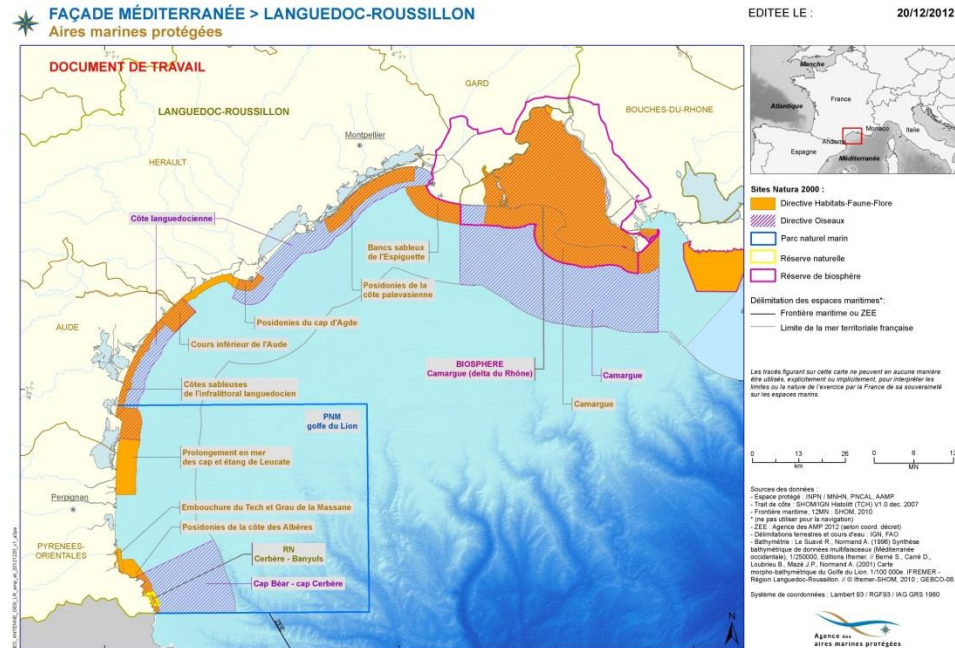
- Préserver et conserver la diversité biologique
- Contribuer à la gestion durable des activités
- Valoriser les territoires

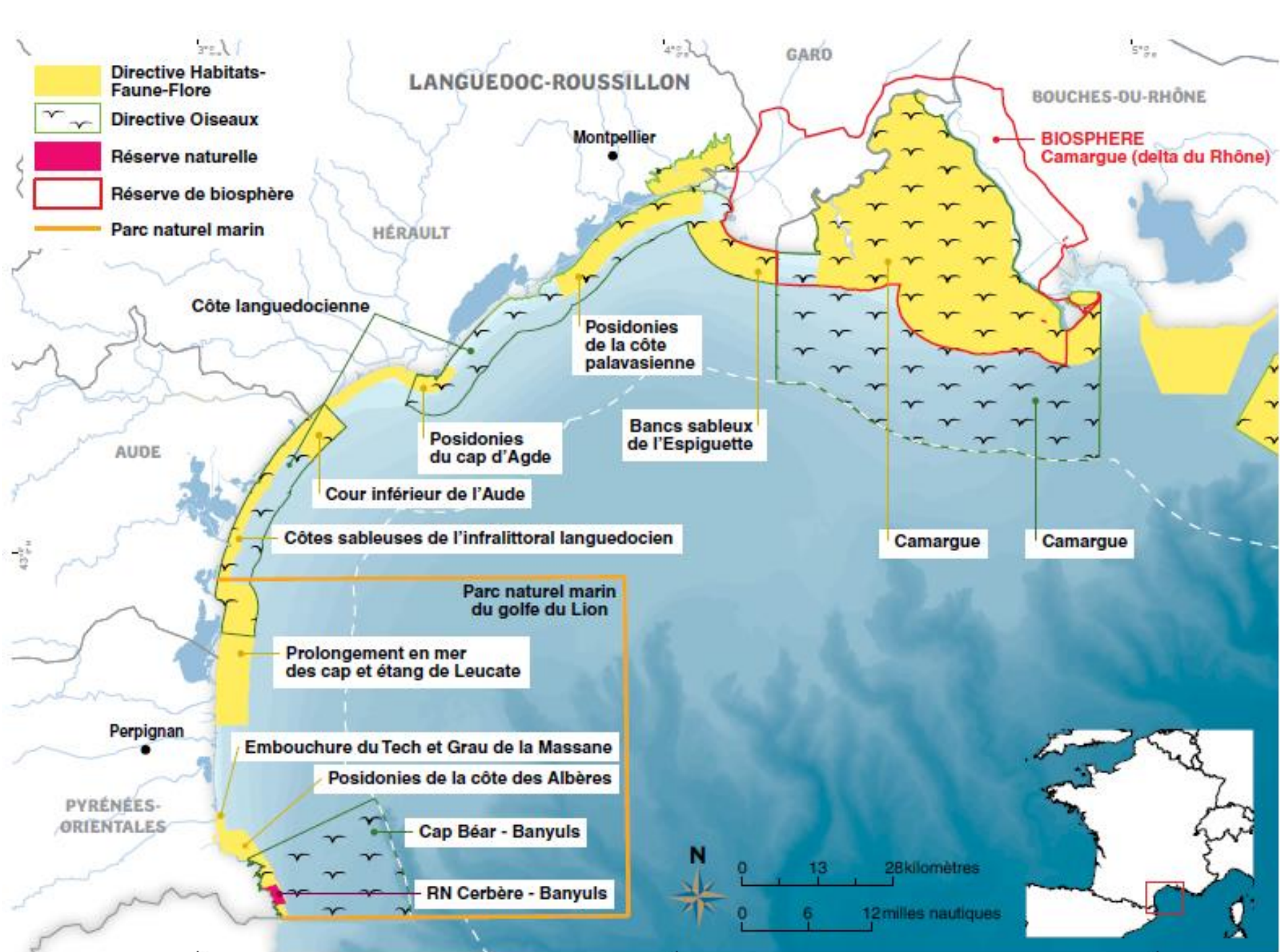
### Le réseau Natura 2000 en mer

#### En Languedoc-Roussillon

10 sites Natura 2000 en mer dont :

- 10 sites désignés
- 3 sites actuellement en animation

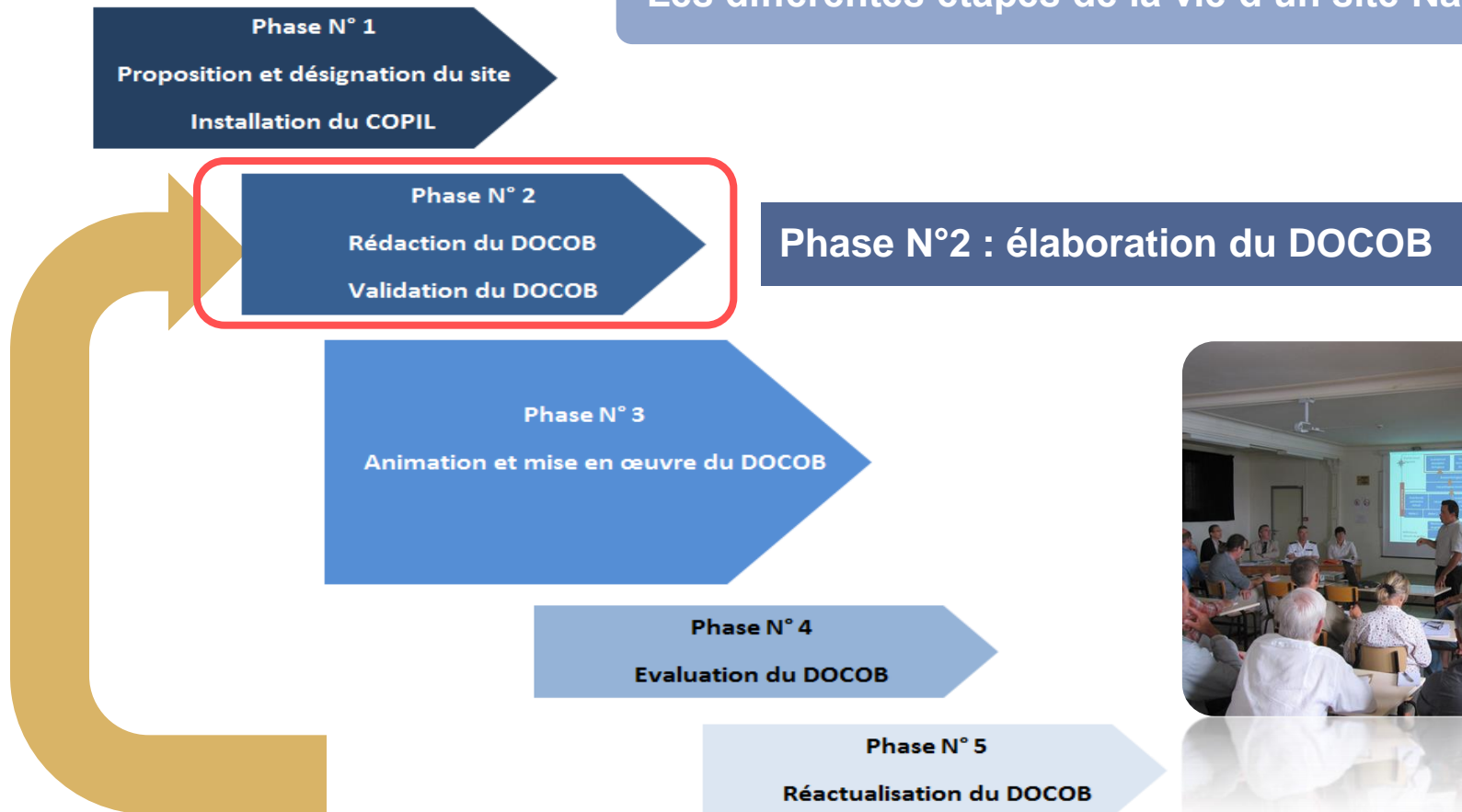






## Mise en œuvre de la démarche Natura 2000

### Les différentes étapes de la vie d'un site Natura 2000



### Phase N°2 : élaboration du DOCOB



@Voile de Neptune



## Mise en œuvre de la démarche Natura 2000

### L'élaboration du DOCOB

Il se compose :

- Tome 1**
  - Volet état des lieux (écologique & socio-économique)
  - Enjeux et objectifs
- Tome 2**
  - Volet opérationnel (actions)
  - Charte Natura 2000

**L'implication des acteurs dans l'élaboration du DOCOB est essentielle pour aboutir à un document adopté par tous et opérationnel**

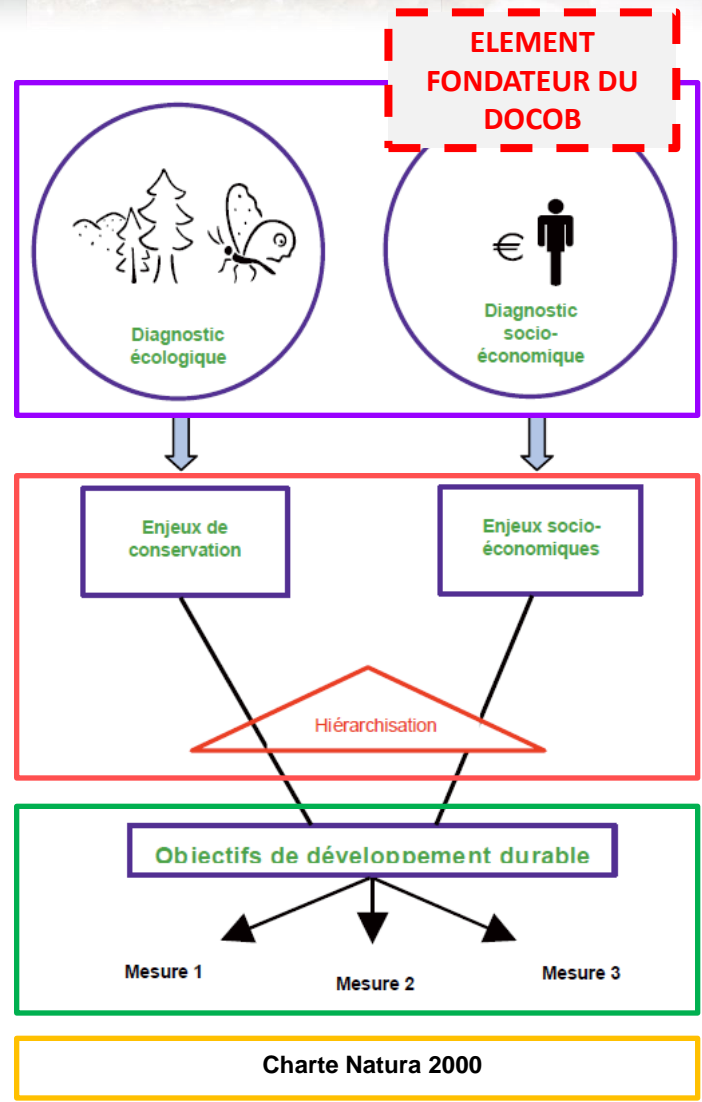




photo : Laurent Ballesta / L'OEil d'Andromède  
Espace : l'ancien grenier 1, L'OEil 18, vallon-sur-mer

# PRÉSENTATION DES 3 SITES NATURA 2000



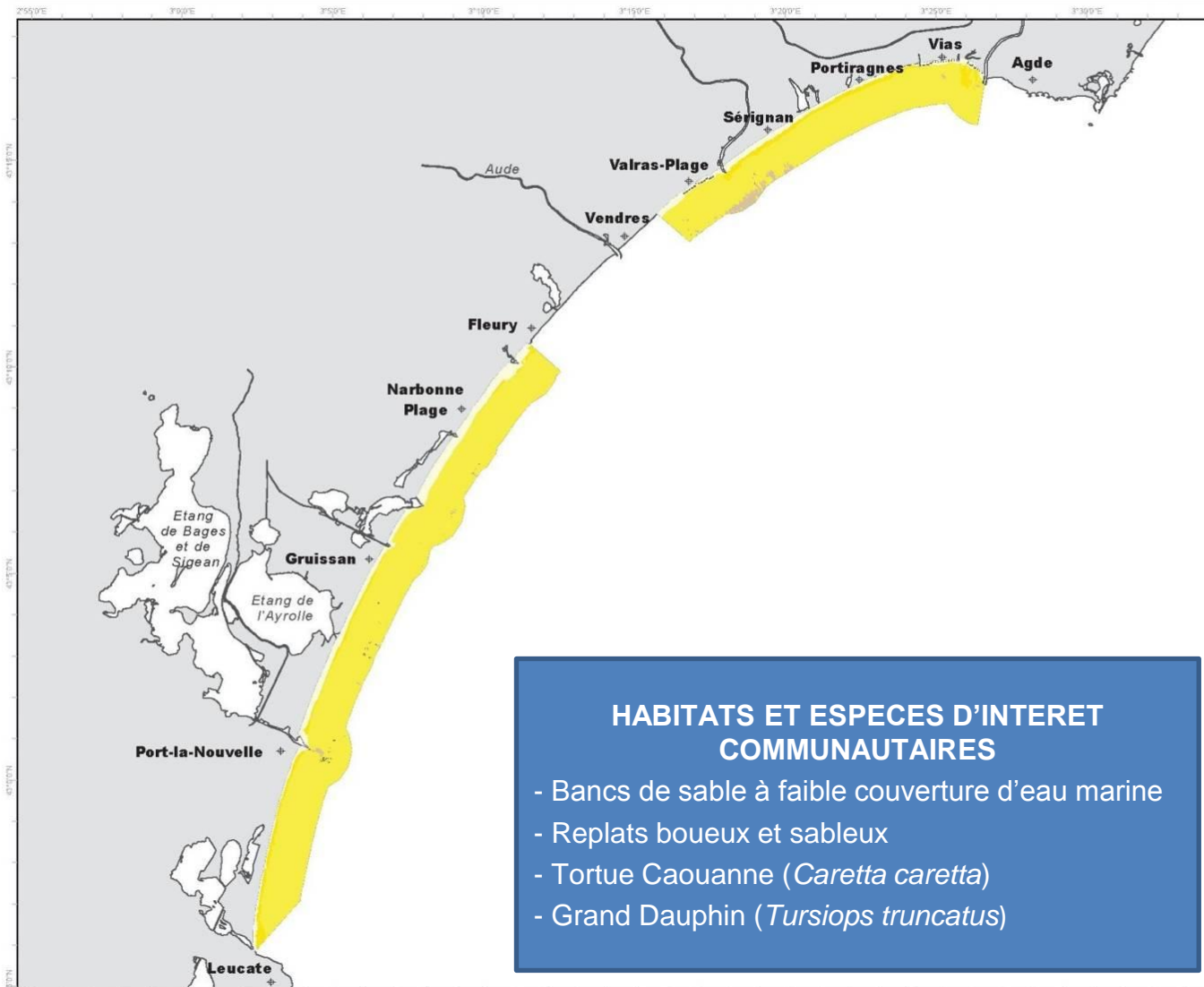




# Le site Natura 2000 Côtes sableuses de l'infralittoral languedocien

INVENTAIRES BIOLOGIQUES ET ANALYSE ECOLOGIQUE DES HABITATS MARINS PATRIMONIAUX 2010-2011

**CARTOGRAPHIE DES HABITATS ELEMENTAIRES**  
SITE FR9102013 - COTES SABLEUSES DE L'INFRALITTORAL LANGUEDOCIEN

HABITATS (TYPOLOGIE DES HABITATS DE LA MEDITERRANEE)

- II.2.1. Biocénose des sables médio-littoraux (SM)
- III.2.1. Biocénose des sables fins de haut niveau (SFHN)
- III.2.2. Biocénose des sables fins bien calibrés (SFBC)
- IV.2.1. Biocénose des fonds détritiques envasés (DE)
- IV.2.4. Biocénose des sables et graviers sous influence des courants de fonds
- Enrochements artificiels
- Récif artificiel
- Limite site Natura 2000\_FR9102013

Sources des données :

- Programme CARTHAM, contrat AAMP - Andromède Océanologie, 2012, (selon données voir détails dans rapport associé)
- Muséum National d'Histoire Naturelle, 2011 (Sites Natura 2000)
- EuroGeographics, 2006 (Pays)
- SHOMIGN, 2009 (trait de côte historiq vt)

0 4 Kms

0 4 Miles



système de coordonnées :  
Lambert 93 / RGF Lambert 93 / IAG GRS 1980

MED\_N2000\_DHFF\_FR9102013\_HabitatsElementaires\_A3pa\_20120618

réalisation :  
ANDROMEDE OCEANOLOGIE - MARCHÉ CARTHAM - JUIN 2012

# Le site Natura 2000 Cours inférieur de l'Aude

## FICHE D'IDENTITE

5 335 ha

Hérault & Aude (12 communes)

Profondeur max. -27 mètres

Site Natura 2000 mixte  
(terrestre 13% et marin 87%)

Bancs de sable à faible couverture d'eau marine

Replats boueux et sableux exondés à marée basse

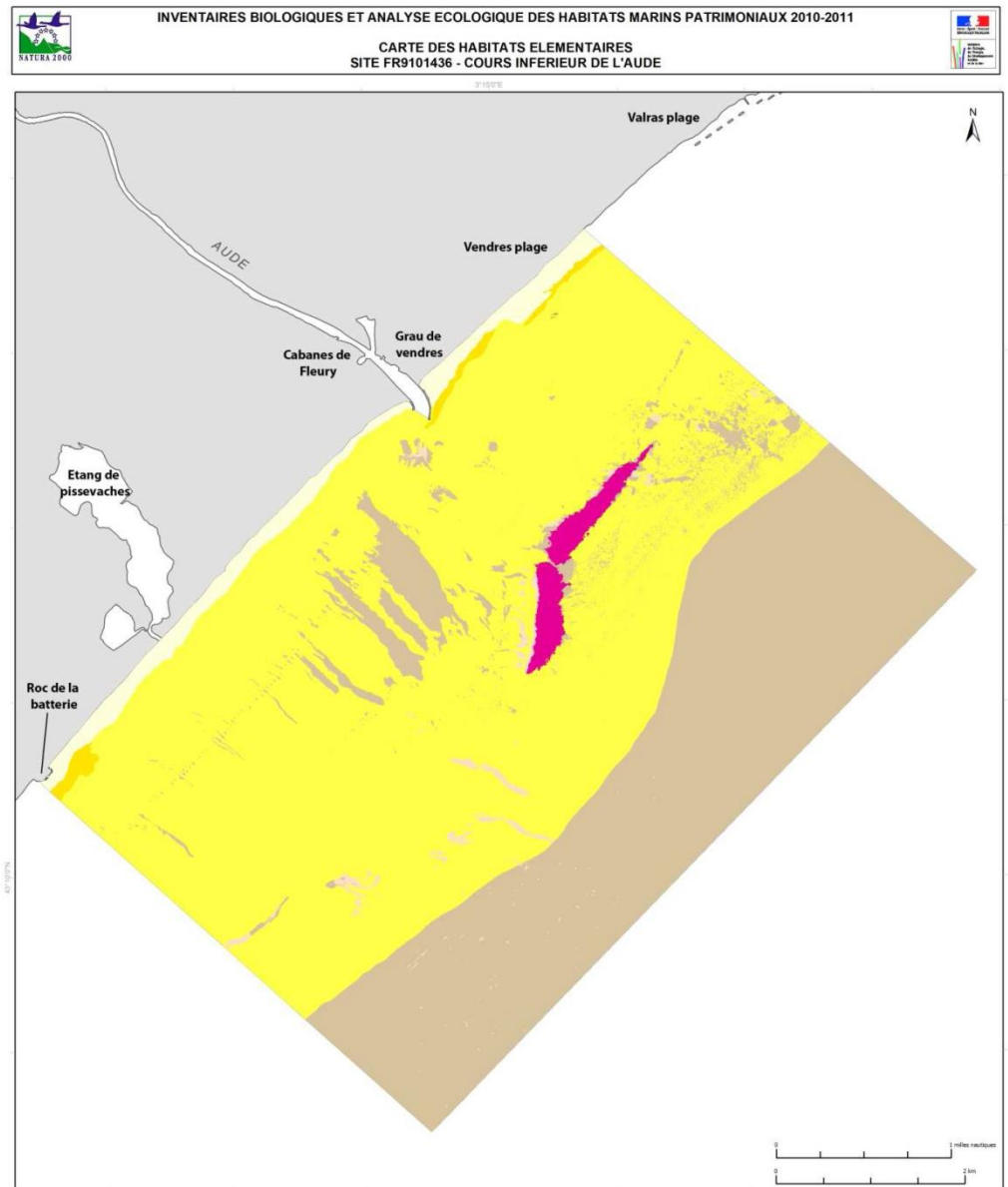
Récifs

Tortue Caouanne (*Caretta caretta*)

Grand Dauphin (*Tursiops truncatus*)

Alose feinte (*Alosa fallax*)

Lamproie marine (*Petromyzon marinus*)



### HABITATS (TYPOLOGIE DES HABITATS DE LA MEDITERRANEE)

II.2.1.: Biocénose des sables méditerranéens (SM)	IV.2.4.: Biocénose des sables et graviers sous influence des courants de fond (SGCF)
III.2.1.: Biocénose des sables fins de haut niveau (SFHN)	IV.3.1.: Biocénose coralligène (C)
III.2.2.: Biocénose des sables fins bien calibrés (SFBC)	Reefs envasés
IV.2.1.: Biocénose des fonds détritiques envasés (DE)	Habitat artificiel
IV.2.2.: Biocénose du détritique côtier (DC)	Limite du site FR9101436

Sources des données :  
- Programme CARTHAM, contrat AAMP - Andromède Océanologie, 2012.  
(selon données voir rapport associé)  
- Muséum National d'Histoire Naturelle, 2011 (Sites Natura 2000)  
- EuroGeographics, 2006 (Pays)  
- SHOM/IGN, 2009 (trait de côte histolitt v1)

système de coordonnées :  
Lambert 93 / RGF Lambert 93 / IAG GRS 1980  
MED\_N2000\_DHFF\_FR9101436\_HabitatElementaire\_A3po\_20120830  
Réalisation :  
Andromède Océanologie - marché CARTHAM - Août 2012



## Le site Natura 2000 Côte languedocienne

Site Natura 2000 proposé en 2008 au titre de la DO, site 100% marin, 71 874 ha, limité au Sud par le Grau de Leucate et au nord par la limite Gard / Bouches-du-Rhône, 3 milles nautiques, concerne 19 communes

### Les espèces d'oiseaux d'intérêt communautaire identifiées sur le site Côte languedocienne

Nom courant et nom scientifique	Statut
Goéland d'Audouin ( <i>Larus audouinii</i> )	Reproduction
Goéland rائلeur ( <i>Larus genei</i> )	Reproduction
Mouette mélanocéphale ( <i>Larus melanocephalus</i> )	Hivernage Etape migratoire
Plongeon arctique ( <i>Gavia arctica</i> )	Hivernage
Puffin des Baléares ( <i>Puffinus puffinus mauretanicus</i> )	Etape migratoire
Sterne caugek ( <i>Sterna sandvicensis</i> )	Reproduction Hivernage
Sterne hansel ( <i>Gelochelidon nilotica</i> )	Etape migratoire
Sterne naine ( <i>Sterna albifrons</i> )	Reproduction
Sterne pierregarin ( <i>Sterna hirundo</i> )	Reproduction

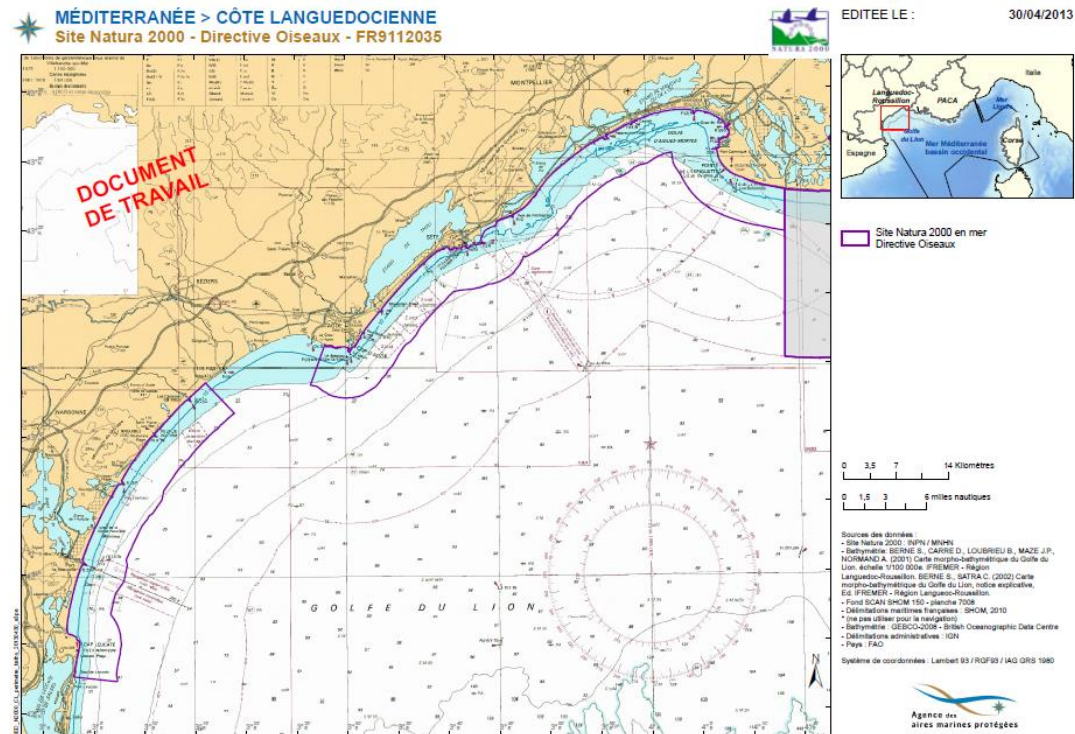




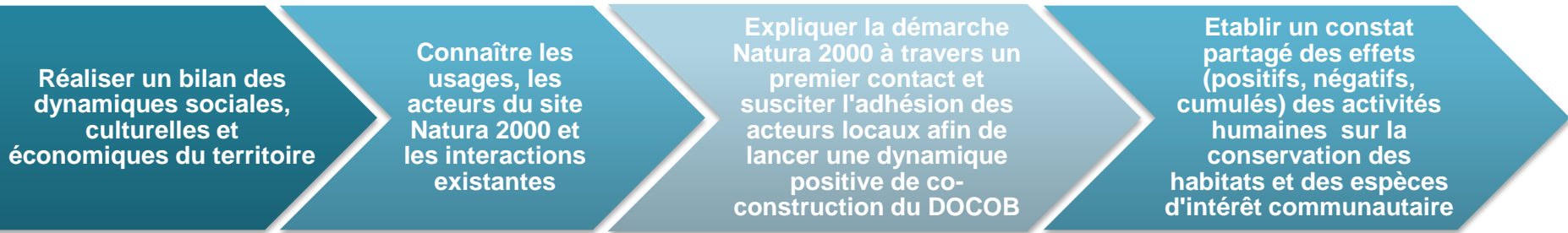
photo : Laurent Ballesta / L'OEI d'Andromède  
Groupo : l'ancien groupe de L'OEI 18, yndromède

# MÉTHODOLOGIE UTILISÉE POUR L'ÉLABORATION DES DIAGNOSTICS SOCIO-ÉCONOMIQUES





# Objectifs et méthodologie du diagnostic socio-économique



Réunions thématiques



Réunions de groupe



Réunions bilatérales





## Le diagnostic socio-économique : *une double approche*

**OBJECTIF GÉNÉRAL** : dégager une **vision globale des activités marines** sur le site Natura 2000, de leurs répartition spatiales et interactions potentielles avec les habitats et espèces d'intérêt communautaire.

### Méthodologie articulée autour de 2 angles de travail

- **APPROCHE PAR LA CONNAISSANCE DES TERRITOIRES**

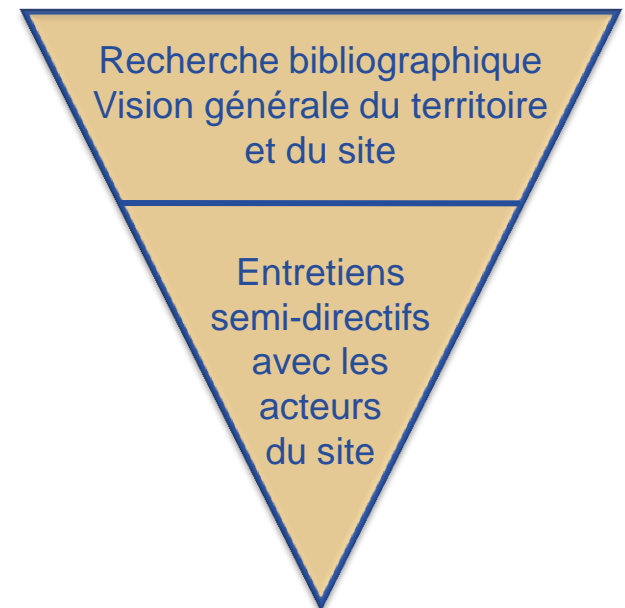


caractérisation socio-économique du territoire et du site

- **APPROCHE PAR LA CONNAISSANCE DES USAGERS**



caractérisation des usages professionnels et récréatifs





## Le diagnostic socio-économique : *connaissance des acteurs*



### EXPERTS :

- de la mer
- du tourisme
- du développement local...

### SERVICES DE L'ETAT & ETABLISSEMENTS PUBLICS :

- DREAL
- DDTM / DML
- Agence des aires marines protégées
- Agence de l'eau RMC...

### ELUS LOCAUX :

- Communes
- Communautés de communes
- Conseil Général
- Conseil Régional
- Structures porteuses des SCOT
- Structures porteuses des SAGE ...

### ESPACES NATURELS :

- Conservatoire du littoral
- Structures gestionnaires des milieux lagunaires
- Sites Natura 2000...

### USAGERS DE LOISIR :

- Fédérations sportives
- Associations de plaisanciers
- Centres nautiques, de plongée...

### USAGERS PROFESSIONNELS :

- Pêche professionnelle
- Conchyliculture
- Ports de plaisance...



### ASSOCIATIONS DE PROTECTION DE LA NATURE



## Le diagnostic socio-économique : *différents modes de collecte des informations auprès des usagers locaux*

**Juin-Juillet 2013** : Entretiens bilatéraux avec les représentants régionaux et départementaux des principales activités présentes sur le littoral (*FFESSM, FNPSSF, FFPM, FNPSA, FFVL, FFVoile, FFCK, FFSNW, FFM, FFCV, FCSMP* + *services techniques des collectivités*).

**Septembre-Octobre 2013** : Groupes de travail thématiques + distribution de questionnaires.

Thématique	Date	Lieu	Nb de participants
Sports de glisse	03/09/2013	Palavas-les-Flots	14
Sports de glisse	05/09/2013	Narbonne	2
Plaisance	10/09/2013	Palavas-les-Flots	14
Plongée sous-marine	23/09/2013	Palavas-les-Flots	16
Plongée sous-marine	26/09/2013	Gruissan	9
Tourisme & collectivités	03/10/2013	Le Cap d'Agde	17
Pêche de loisir	08/10/2013	Sète	9
Bassins versants & espaces naturels lagunaires et marins	10/10/2013	Sète	10
Plaisance & motonautisme	15/10/2013	Gruissan	12

**→ Au total, plus d'une centaine de personnes rencontrées.**





photo : Laurent Ballesta / L'OEI d'Andromède  
Groupo : l'Onassis (Balesta) / L'OEI 18, 19, 20, 21, 22, 23, 24, 25, 26, 27, 28, 29, 30, 31, 32, 33, 34, 35, 36, 37, 38, 39, 40, 41, 42, 43, 44, 45, 46, 47, 48, 49, 50, 51, 52, 53, 54, 55, 56, 57, 58, 59, 60, 61, 62, 63, 64, 65, 66, 67, 68, 69, 70, 71, 72, 73, 74, 75, 76, 77, 78, 79, 80, 81, 82, 83, 84, 85, 86, 87, 88, 89, 90, 91, 92, 93, 94, 95, 96, 97, 98, 99, 100

# RÉSULTATS DES DIAGNOSTICS SOCIO-ÉCONOMIQUES

**RÉSULTATS INTERMÉDIAIRES – NON VALIDÉS**





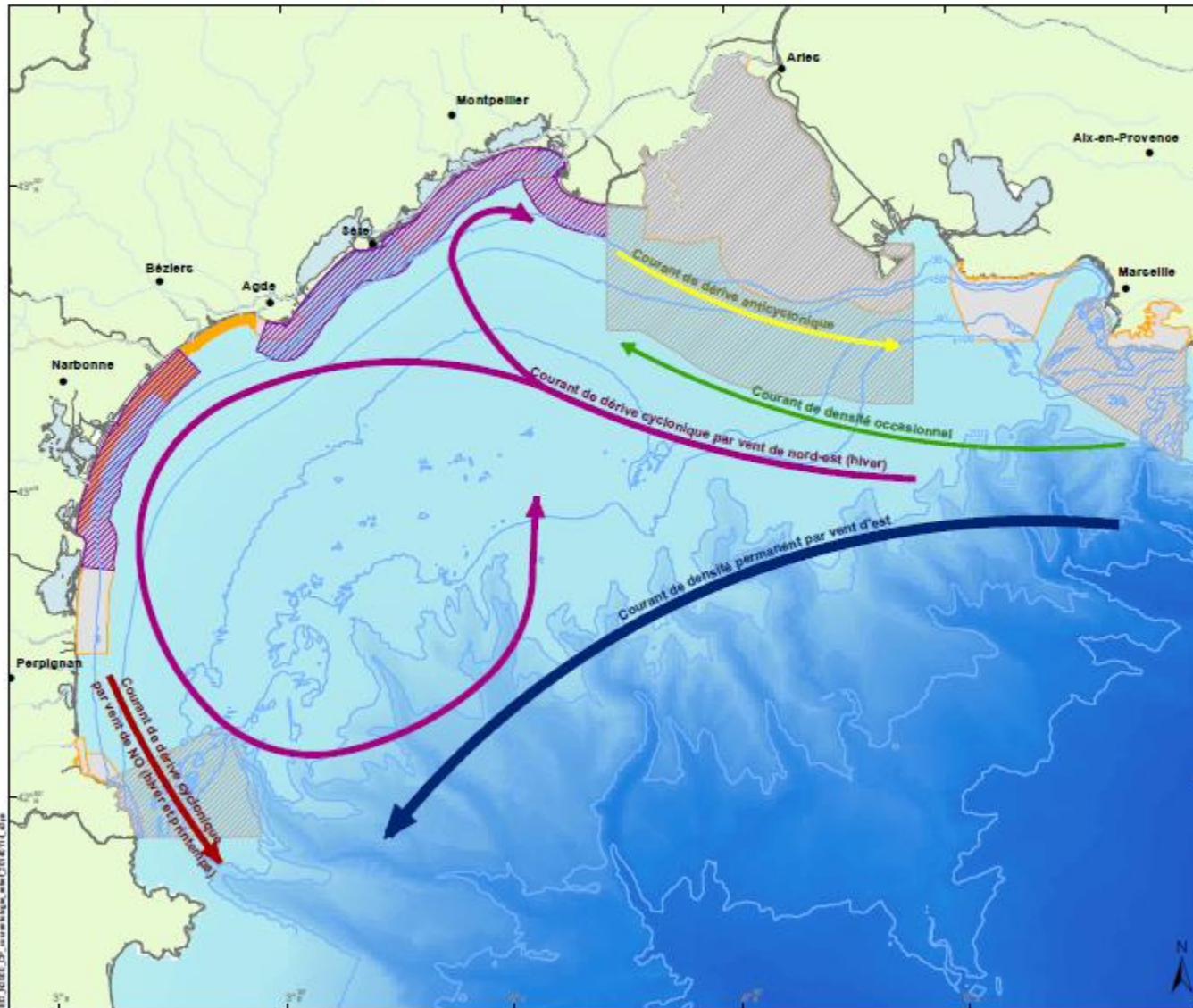
# CARACTÉRISTIQUES GÉNÉRALES DU GOLFE DU LION

MÉDITERRANÉE > GOLFE DU LION  
Bathymétrie et courantologie dans le golfe du Lion



EDITEE LE :

14/01/2014



- Courant de surface
- Sites Natura 2000 - Directive Habitat
  - Côte sableuse infralittorale languedocienne
  - Cours inférieur de l'Aude
- Autres sites Natura 2000 - Directive Habitat
- Sites Natura 2000 - Directive Oiseaux
  - Côte languedocienne
- Autres sites Natura 2000

0 7 14 Kilomètres

0 6 12 milles nautiques

Sources des données :

- Courant : Numérisation AAM<sup>®</sup> selon CNEXOffremer et CEPALMAR
- Bathymétrie : MedMap Group, Loubrieu B., Masche J. et al. (2005) Morpho-bathymetry of the Mediterranean Sea, CIESM / Ifremer special publication, Athens and Maps, two maps at 1/2 000 000 ; GEBCO-2008 - British Oceanographic Data Centre
- Site N2000 : INPN / MNHN
- Délimitations administratives et cours d'eau : IGN ; - Pays : FAO
- Délimitations maritimes françaises : SHOM, 2010 (Ne pas utiliser pour la navigation)

Système de coordonnées : Lambert93 / RGF93 / IAG GRS 1980



# OCCUPATION DU TERRITOIRE, AMÉNAGEMENT ET DÉMOGRAPHIE

## Occupation du territoire

- 3 agglomérations
- Des villes de taille moyenne
- Cités balnéaires : Mission Racine
- Recul de l'agriculture au profit de l'urbanisation

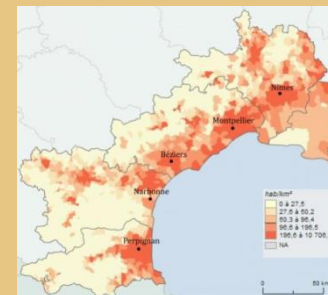
## Aménagement du territoire

- Réseau de communication bien développé
  - réseau routier en peigne
  - TGV
  - 2 aéroports
  - 2 ports de commerce)



## Démographie

- Augmentation de la population de 30 % en 20 ans dans les communes littorales des sites Natura 2000
- Population relativement âgée





# LA PÊCHE PROFESSIONNELLE



**726 navires**

**1 172 emplois directs ; > 3 500 emplois indirects**

**Chiffre d'affaires difficilement estimable**

**Ancrage territorial fort ; poids social important**

## Côtes sableuses de l'infra littoral languedocien

- 125 emplois directs
- Chiffre d'affaires estimé à 5 millions d'€
- Présence de HAM : Port-la-Nouvelle et Agde : économie et emplois (directs et acheteurs)

## Cours inférieur de l'Aude

- 19 emplois directs
- Chiffre d'affaires environ 800 000 €
- Forte pratique de vente directe

## Côte languedocienne

- 450 emplois directs
- Quatre HAM concernées : plus de 200 acheteurs
- 20 Millions d'€ de CA



# LA CONCHYLICULTURE



**1 000 emplois dans la Région (Thau : principal secteur)**

**13 000 tonnes d'huîtres**

**7 700 tonnes de moules**

**Gros problème de production depuis quelques années**

## Côtes sableuses de l'infralittoral languedocien

- Environ 100 emplois
- 900 tonnes de moules
- 150 tonnes d'huîtres
- Label « *Au bon goût du large* »

## Cours inférieur de l'Aude

- 5 emplois
- 600 tonnes de moules
- 20 tonnes d'huîtres
- Production « de gros »

## Côte languedocienne

- Deux zones supplémentaires ; Aresquiers et Marseillan
- Peu de données agrégées (reliées à Thau)
- Faible taux de remplissage des tables conchyloles



# LE TOURISME BALNÉAIRE



- 15 % du PIB régional (7 milliards d'euros), 46 000 emplois dont 50 % sur le littoral
  - 15 millions de touristes par an dont 60 % sur le littoral
- Capacité d'accueil = 2 millions de lits
- 690 campings dans les 4 départements littoraux du LR → première région en terme de nuitées de plein air
  - Clientèle essentiellement française
  - Durée moyenne du séjour = 13,1 jours

## Côtes sableuses de l'infra littoral languedocien

- 18 % de la capacité d'accueil touristique régionale
- Population multipliée par 20 à Leucate durant la saison estivale, par 14 à Gruissan, par 10 à Vias...
- Taux de résidences secondaires > 80 % dans certaines communes
- Nombre d'emplacements de campings très important
- 36 établissements de plage

## Cours inférieur de l'Aude

- 3,8 % de la capacité d'accueil touristique régionale
- Population multipliée par 13 durant la saison estivale
- 15 campings à Vendres (3/4 de la capacité d'accueil / 81% des logements de Fleury sont des résidences secondaires)
- 14 établissements de plage
- ≈ 35 000 personnes par jour qui fréquentent les plages du site Natura 2000 durant l'été

## Côte languedocienne

- 42,5 % de la capacité d'accueil touristique régionale
- Population multipliée par 20 à Leucate durant la saison estivale, par 14 à Gruissan...
- 124 établissements de plage
- Jusqu'à 18 200 personnes par jour durant la saison estivale (weekend et jours fériés) sur le lido de Sète à Marseillan



# LA PLAISANCE



- Capacité d'accueil en LR  $\approx$  30 000 places :
  - 64 ports de plaisance et abris en LR ( $\approx$  29 500 places)
  - 13 ports à sec ( $\approx$  3 100 places)
- Zones de mouillage limitées
- 51 structures (clubs et écoles) affiliées à la FFVoile LR
- Filière nautique en LR = 500 entreprises (CA  $\approx$  360 M€), 2 000 emplois indirects et 4 000 induits

## Côtes sableuses de l'infralittoral languedocien

- 6 ports de plaisance + 1 port à sec
- Capacité d'accueil  $\approx$  3 300 places à flot et 250 places à sec
- 5 clubs de voile habitable, 2 écoles et 2 clubs de voile légère
- 3 associations de plaisanciers regroupant  $\approx$  450 adhérents

## Cours inférieur de l'Aude

- 2 ports de plaisance + rives de l'Aude + 1 port à sec
- Capacité d'accueil  $\approx$  550 places à flot et 150 places à sec
- Petites unités à moteur
- 2 écoles de voile légère
- 1 association de plaisanciers

## Côte languedocienne

- 21 ports de plaisance + 11 ports à sec
- Capacité d'accueil  $\approx$  20 300 places à flot et 3 000 places à sec
- 10 clubs de voile habitable, 8 écoles et 5 clubs de voile légère
- $\approx$  20 associations de plaisanciers
- Centre d'Entrainement Haut Niveau
- Bassin de navigation restreint aux alentours du port d'attache



# LE KITE SURF



- Languedoc-Roussillon = région pionnière dans le développement et la pratique du kitesurf
- Filière kitesurf en LR : une centaine d'entreprises spécialisées entre Leucate et l'Espiguette  
Poids socio-économique local reste à définir
- LR = 20 % des effectifs de la FFVL soit 2 500 licenciés, pratique réelle estimée entre 12 000 et 15 000 kitesurfeurs
- Une vingtaine de spots en mer entre l'Espiguette et Port-Leucate dont plusieurs parmi les meilleurs en Europe
- Organisation de plusieurs manifestations à dimension internationale

## Côtes sableuses de l'infralittoral languedocien

- 8 spots de kitesurf dont 2 zones de pratique officielles
- Fréquentation maximale  $\approx$  500 kitesurfeurs sur le site Natura 2000
- $\approx$  15 écoles et 3 clubs pratiquant sur le site Natura 2000
- $\approx$  20 magasins spécialisés dans les sports de glisse
- La filière kitesurf emploie  $\approx$  80 personnes sur le site Natura 2000

## Cours inférieur de l'Aude

- Fréquentation maximale  $\approx$  40 kitesurfeurs sur le site Natura 2000
- 1 zone de pratique officielle à Saint-Pierre-la-Mer
- 1 école de kitesurf à Saint-Pierre-la-Mer

## Côte languedocienne

- 22 spots de kitesurf dont 5 zones de pratique officielles
- Plusieurs sites reconnus parmi les meilleurs en Europe
- Fréquentation maximale  $\approx$  900 kitesurfeurs sur le site Natura 2000
- $\approx$  30 écoles et 12 clubs pratiquant sur le site Natura 2000
- $\approx$  30 magasins spécialisés dans les sports de glisse et  $\approx$  15 fabricants dont certains de renommée internationale
- La filière kitesurf emploie  $\approx$  120 personnes





# LE CHAR A VOILE & CHAR A CERF-VOLANT



- Activité récemment apparue en Languedoc-Roussillon (années 90)
- Zones de roulage limitées sur le littoral : Espiguette, Narbonne-Plage, Port-la-Nouvelle, Leucate
- Au niveau national, la ligue Méditerranée représente seulement 2 % du nombre de licences enseignement et 5 % des licences annuelles
- 3 clubs associatifs et 2 écoles de char à voile

## Côtes sableuses de l'infralittoral languedocien

- 2 écoles de char à voile à Leucate (les Coussoules) et Narbonne-Plage → 3 600 licences enseignement et 2 000 élèves scolaires accueillis pour la saison 2012-2013
- 1 club associatif à Port-la-Nouvelle ≈ 20 adhérents
- 5 emplois permanents pour les 2 écoles du site Natura 2000

## Côte languedocienne

- Idem CSIL + 1 club au Grau-du-Roi = 30 adhérents de +



# LE CANOË-KAYAK & L'AVIRON DE MER



- Kayak : support idéal pour la découverte de l'environnement → Itinéraires associant lagune et mer
- 4 clubs de kayak, 2 sociétés de location et une dizaine de clubs d'aviron de mer sur les sites Natura 2000

## Côtes sableuses de l'infralittoral languedocien

- 1 club de kayak de mer à Vias
- Certains centres nautiques et établissements de plage proposent des locations de kayaks durant la période estivale
- 2 clubs d'aviron de mer et 3 clubs de rame traditionnelle

## Côte languedocienne

- 3 clubs de kayak de mer et 2 sociétés privées
- Certains centres nautiques et établissements de plage proposent des locations de kayaks durant la période estivale
- 7 clubs d'aviron de mer et 4 clubs de rame traditionnelle



# LE SURF & LE STAND-UP PADDLE



- 7 clubs associatifs et 1 école de surf affiliés à la Ligue de Surf du Languedoc-Roussillon
- SUP en plein développement : matériel facilement accessible (achat, location)
- Poids socio-économique local reste à définir
- Pour l'instant, activité complémentaire à d'autres activités
- Pratique du surf limitée à un groupe d'initiés (nombre de zones de pratique réduit)

## Côtes sableuses de l'infralittoral languedocien

- 1 club associatif de surf à Valras-Plage
- Pratique libre majoritaire mais difficilement quantifiable
- 3 spots de surf identifiés sur le site Natura 2000

## Côte languedocienne

- 5 clubs associatifs et 1 école de surf sur le site Natura 2000
- Pratique libre majoritaire mais difficilement quantifiable
- Une dizaine de spots de surf répartis le long du littoral



# LA PÊCHE DE LOISIR



- Pratique directement liée à l'activité de plaisance. 3500-4000 adhérents aux 4 principales fédérations en LR. Nombre de pratiquants libre difficile à quantifier
- 44 structures (clubs associatifs) de pêche de loisir entre le Grau-du-Roi et Leucate
- 3 types de pêche pratiquée sur les sites Natura 2000 :
  - La pêche du bord
  - La pêche embarquée
  - La chasse sous-marine
- Activité en développement : moniteurs-guide de pêche

## Côtes sableuses de l'infra littoral languedocien

- 13 associations de pêche de loisir
- Intérêt limité pour la pratique de la pêche récréative car absence de zones rocheuses hormis le long des digues portuaires

## Cours inférieur de l'Aude

- 3 associations de pêche embarquée regroupant ≈ 250 adhérents
- 6 sites de pêche embarquée
- fréquentation maximale ≈ 200 embarcations
- 3 sites de chasse sous-marin

## Côte languedocienne

- ≈ 36 associations de pêche de loisir
- Une trentaine de zones de pêche identifiées et fortement fréquentées durant la période estivale (Agde, Aresquiers, Palavas-Carnon)



# LA PLONGEE SOUS-MARINE



- 28 écoles de plongée et 28 clubs pratiquant sur les sites Natura 2000 + une vingtaine de clubs implantés dans des communes à proximité des sites Natura 2000
- ≈ 4400 licenciés pour les départements de l'Aude, de l'Hérault et du Gard
- ≈ 70 sites de plongée entre l'Espiguette et le Cap-Leucate
- Particularités de la pratique (turbidité, nature des fonds, épaves, récifs)

## Côtes sableuses de l'infralittoral languedocien

- ≈ 12 sites de plongée sur le site Natura 2000
- ≈ 20 structures professionnelles et associatives qui plongent sur le site Natura 2000

## Cours inférieur de l'Aude

- 5 sites de plongée dans le périmètre du site Natura
- ≈ 10 structures professionnelles et associatives qui plongent sur le site Natura 2000

## Côte languedocienne

- ≈ 70 sites de plongée entre l'Espiguette et Port-Leucate
- ≈ 60 structures professionnelles et associatives



# LE MOTONAUTISME



- Embarcations motorisées = 79,4% de la flotte régionale (= 70% national)
- Importance de la plaisance sur remorque (65% du parc de plaisance à l'échelle nationale) ≈ 40 cales de mise à l'eau entre Leucate et le Grau du Roi
- ≈ 45 bases nautiques sur le littoral du LR → 150 000 personnes accueillies durant la saison estivale 250-300 employés (saisonniers)
- Organisation des professionnels pour mettre en place une charte de pratique (distance à la côte, répartition spatiale sur le plan d'eau)
- Pratique des engins tractés bien développée

## Côtes sableuses de l'infralittoral languedocien

- 7 bases nautiques sur le site Natura 2000 ≈ 30 emplois saisonniers
- Pratique du jet-ski en compétition à Valras-Plage (2 clubs) plusieurs manifestations organisées chaque année

## Cours inférieur de l'Aude

- 4 bases nautiques sur le site Natura 2000 ≈ 15 VNM + autres activités (bouées tractées, location de bateaux à moteur...)
- ≈ 10 emplois saisonniers liés au motonautisme

## Côte languedocienne

- ≈ 30 bases nautiques sur le site Natura 2000 → 120-130 emplois saisonniers
- ≈ 30 sociétés de location et/ou vente de bateaux à moteur

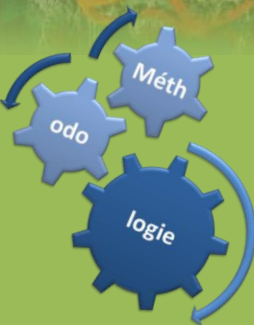


**Première pistes de réflexions  
pour l'élaboration des mesures de  
gestion du littoral Languedocien**





**Objectif : Identifier & concerter**



**TOME I**

**Inventaires écologique & socio-économique**

**Analyse écologique**

**orientations de gestion**

**Objectifs de développement durable**

**Mesures de gestion**

**Action\*\***

**Action\***

**Contrat**

**Charte Natura 2000**

Définis au regard des enjeux de conservation et enjeux socio-économiques

**TOME II**

@Voile de Nep

Entretiens individuels, en groupe, réunions et ateliers thématiques, autres DOCOB(s)

Définir : un plan de financement de ces actions et contrats, les acteurs pressentis et le calendrier de mise en œuvre





## Qualité de l'eau

**CONSTAT** : amélioration globale de la qualité de l'eau mais observation épisodique de boues et algues filamenteuses.

### OBJECTIFS :

Encourager l'amélioration des capacités de traitement des eaux des communes littorales et la mise au norme des ports.

Contribuer à la mise en œuvre d'un réseau de veille et de gestion des pollutions marines et développer les connaissances sur les boues et algues filamenteuses .

Intégrer les comités de suivi des paramètres physico-chimiques et bactériologiques des eaux littorale (ex: comité MAERA).

## Déchets

**CONSTAT** : moins de déchets retrouvés lors des ramassages et modification de la nature des déchets récoltés.

### OBJECTIFS :

Soutenir les sessions de ramassages des déchets organisées par les association, clubs de voile ou plongée, en diffusant l'information.

Favoriser la récupération des engins de pêche perdus.

Communiquer le plus largement possible sur les bonnes pratiques et usages du milieu marin en prévention.



## Outils de sensibilisation & communication

**CONSTAT** : évolution favorable quand à la « conscience écologique », bonne prise en compte par les usagers des enjeux et impacts potentiels de leurs activités sur le milieu marin

### OBJECTIFS :

Renforcer les efforts de sensibilisation et communication en :

- Diffusant le plus largement possible la plaquette d'information Natura 2000 et la charte N2000
- Elaborant de nouveaux outils pédagogiques adaptés à différents publics (livrets, mallette pédagogique)
- Soutenant et en organisant des opération de formation des professionnels et associatifs encadrant des activités marines.

## Règlementation

**CONSTAT** : La réglementation sur les plages (chien en liberté, parking sauvage, piétinement des dunes) et vis-à-vis du chalutage et du maillage des filets n'est pas respectée. La fréquentation du plan d'eau l'été est dangereuse pour les plongeurs (non respect des distances de navigation)

### OBJECTIFS :

Appuyer la mise en place de contrôles maritimes plus réguliers

Suivre l'évolution des pratiques des usages et des activités nautiques notamment sur les zones sensibles

Appuyer la mise en place d'une patrouille de sensibilisation terrain



## Préservation des habitats et espèces d'IC

**CONSTAT :** Fréquentation du plan d'eau élevée notamment l'été

### **OBJECTIFS :**

Engager la réflexion de l'aménagements de certains sites de plongée : mouillages organisés

Mettre a disposition des usagers du milieu marin une cartographie des habitats marins et des zones sensibles

Sensibiliser les plaisanciers et les pêcheurs de loisir à la technique de l'ancre flottante et mettre a leur disposition des « kit ancre flottante »



photo : Laurent Ballesta / L'OEI d'Andromède  
Espace : L'Institut Français de l'Environnement de l'océan



**POUR COMMUNIQUER !**



## Le site internet « Réseau Languedoc Mer »

### Objectifs du site Réseau Languedoc Mer :

- Regrouper et fédérer les sites Natura 2000 marins et mixtes du Languedoc
- Mutualiser une plate-forme d'échange d'information et de données
- Faciliter la recherche d'information des acteurs (= 1 seul site internet)
- Un espace cohérent sur le milieu marin du Languedoc

<http://reseau-languedocmer.n2000.fr>



Home icon | [Qu'est-ce que Natura 2000?](#) | [Les sites du Languedoc-Roussillon](#) | [Votre espace d'échange](#)

**Votre espace d'échange**

► Toutes les Actualités

**► Bibliothèque**

- Bancs sableux de l'Espiguette (SIC)
- Posidonies de la côte palavasienne (SIC)
- Posidonies du cap d'Agde (SIC)
- Côtes sableuses de l'infralittoral languedocien (SIC)**
  - Cours inférieur de l'Aude (SIC mixte)
  - Côte languedocienne (ZPS)
  - Les sites du Parc naturel marin du Golfe du Lion

► Vos observations

Accueil » Votre espace d'échange » Bibliothèque » Côtes sableuses de l'infralittoral languedocien (SIC)

### Côtes sableuses de l'infralittoral languedocien (SIC)

**Reunion de lancement du diagnostic socio-économique**

Date : 23 mai 2013 - CCI Narbonne

Télécharger le diaporama (mise en ligne prochainement)

Télécharger le compte-rendu de la réunion (mise en ligne prochainement)

**COPIL N°1**

Date : 25 septembre 2012 - CCI Narbonne

Télécharger les diaporamas :

- Introduction Préfecture Maritime de Méditerranée
- Rappel de la démarche Natura 2000 en Mer (DREAL LR)
- Présentation de l'Agence des aires marines protégées
- Présentation du Comité Régional des Pêches Maritimes et des Elevages Marins du Languedoc-Roussillon
- Présentation du diagnostic écologique
- Proposition technique pour l'élaboration du DOCOB

Télécharger le compte-rendu : [ici](#)

**Documents officiels**

**arrêté préfectoral n°178/2012 du 11 septembre 2012 de constitution du COPIL**



## Contacts et renseignements

### **Mathilde LABBÉ**

*Chargée de mission coordinatrice  
Natura 2000 Réseau Languedoc Mer*

Station Marine de l'Environnement Littoral  
2, Rue des Chantiers  
34200 Sète

Tél : 04.67.46.33.92

Courriel : mathilde.labbe@univ-montp2.fr

### **Tiphaine RIVIERE**

*Chargée de mission  
Antenne Méditerranée AAMP*

Accueillie au service Nature de la DREAL-LR  
520, Allée Henry II de Montmorency  
34064 Montpellier

Tél : 04.34.46.66.58

Port : 06.87.91.51.11

Courriel : tiphaine.riviere@aires-marines.fr

## *Diagnostic socio-économique*

### **Julien COURTEL**

*Chargé de mission Natura 2000 en mer  
Diagnostics socio-économiques*

Station Marine de l'Environnement Littoral  
2, Rue des Chantiers  
34200 Sète

Tél : 04.67.46.33.92

Port : 06.42.97.75.68

Courriel : julien.courtel@univ-montp2.fr

## *Diagnostic socio-économique - pêche professionnelle*

### **Thomas SERAZIN**

*Chargé de mission pêche & environnement  
CRPMEM-LR*

Maison des métiers de la mer et des lagunes  
Pointe du Barrou  
34200 Sète

Tél : 04.67.74.91.97

Port : 06.48.19.22.83

Courriel : crpmem.lr@wanadoo.fr

Merci de votre attention...

Plus d'infos sur : <http://reseau-languedocmer.n2000.fr>

