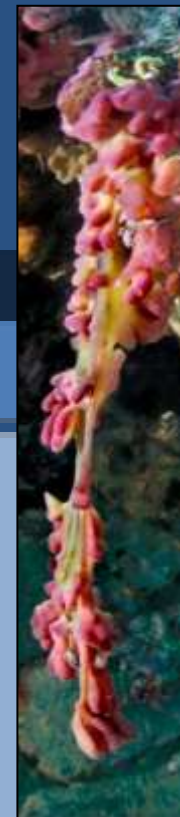




# NATURA 2000

FR 9101413

Posidonies de la côte palavasiennne



BILAN

ANIMATION

ANNEE 2013





**Structure animatrice :** Agence des aires marines protégées (AAMP).  
Appui technique et scientifique de la Station Méditerranéenne de l'Environnement Littoral – Université Montpellier 2 (UM2).

**Présidents du Comité de Pilotage :** Le préfet maritime de Méditerranée et le préfet de l'Hérault.

**Coordination, animation et rédaction :** Marion CORRE – chargée de mission coordinatrice du site Natura 2000 Posidonies de la côte palavasienne – Station Méditerranéenne de l'Environnement Littoral – Université Montpellier 2 (UM2) et Agence des aires marines protégées (AAMP).

**Rapporteurs scientifiques du CSRPN-LR :** Hélène REY-VALETTE – Maître de conférences à l'Université Montpellier 1 ;  
François BONHOMME – Biologiste marin à l'Université Montpellier 2 et Directeur de la Station Méditerranéenne de l'Environnement Littoral de Sète.

**Contributions à la rédaction :** Tiphaine RIVIERE (AAMP).

**Référence à utiliser pour toute citation du document :**

CORRE. M., RIVIERE. T., 2013. *Bilan de l'animation année 2013 - Posidonies de la côte palavasienne*. Agence des aires marines protégées, 35 p.



**Photographies de couverture** (de gauche à droite et de haut en bas) :

Eponge coulante *Oscarella lobularis* (© Andromède Océanologie)

Port de pêche de Palavas-les-Flots (© Marion Corre)

Herbier à posidonies Palavas-les-Flots (© Andromède Océanologie)

Faïlle rocheuse du plateau des Aresquiers (© Andromède Océanologie)

Autres crédits photographiques du bilan : © CESTMed ©, Voile de Neptune, © Renaud Dupuy De La Grandrive, © Julien Courtel, © Alain Pibot , © Yves Gladu

# PREAMBULE & SOMMAIRE



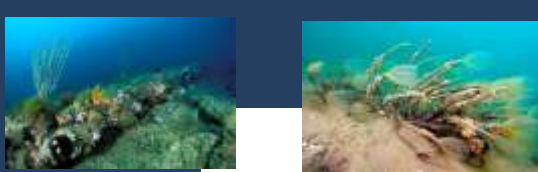
**A**près une première année d'animation riche et productive, il est temps pour le site Natura 2000 Posidonies de la côte palavasienne de dresser le bilan. Vous trouverez, dans ce document destiné aux membres du Comité de pilotage (COPIL) mais également à l'ensemble des acteurs du territoire, les éléments techniques, financiers et administratifs ayant donné corps à cette première année d'animation. Seront aussi développées, l'ensemble des actions 2013 réalisées, marquant ainsi la naissance de la phase d'animation du site Natura 2000, et enfin les actions prévisionnelles pour les années 2014-2015.

## SOMMAIRE

- Le site Natura 2000 Posidonies de la côte palavasienne FR 9101413
- La structure animatrice - l'Agence des aires marines protégées
- Le bilan de l'animation du DOCOB - 2013 - 2014
  - Suivi scientifique & veille écologique
  - Communication & sensibilisation
  - Gouvernance & concertation
  - Appui aux acteurs locaux
  - Réseaux & gestion inter-sites
  - Gestion administratives & financière
- L'animation prévisionnelle 2014 - 2015
- La revue de presse
- Les annexes
- Les contacts







# LE SITE NATURA 2000 POSIDONIES DE LA CÔTE PALAVASIENNE FR 9101413



## Historique de la démarche sur le littoral palavasien

Le site Natura 2000 Posidonies de la côte palavasienne a fait partie de la première vague de désignation des sites Natura 2000 marins du Languedoc-Roussillon. Proposé au titre de la directive « Habitats Faune Flore » par la France à l'intégration au réseau écologique communautaire en février 2001, il a fait l'objet d'une publication au *Journal Officiel* de l'Union Européenne le 21 septembre 2006 en tant que proposition de Site d'Intérêt Communautaire (pSIC). Par la suite, en 2007 la Direction Régionale de l'Environnement, de l'Aménagement et du Logement du Languedoc-Roussillon, dans le cadre de l'élaboration des états des lieux sur le site Natura 2000, a commandé une « Etude et cartographie du milieu marin » au bureau d'étude Andromède Océanologie. Plus récemment, le 24 septembre 2010, le premier comité de pilotage (COFIL) de ce site s'est réuni le 24 septembre 2010, marquant ainsi l'entrée du site Natura 2000 dans la phase d'élaboration du document d'objectifs (DOCOB). Entre 2010 et 2012, l'Agence des aires marines protégées et le Comité Régional de Pêches Maritimes et des Elevages Marins du Languedoc-Roussillon, avec l'ensemble des acteurs et partenaires du site Natura 2000 ont élaboré le DOCOB (cf. schéma 1). Document cadre approuvé par l'ensemble des membres du COFIL le 27 novembre 2012. A l'occasion de ce COFIL, l'Agence des aires marines protégées a été désignée structure animatrice du site Natura 2000, ouvrant une nouvelle page de la vie du site Natura 2000 « Posidonies de la côte palavasienne », celle de l'animation du DOCOB.



Photographie 1 : Comité de pilotage Natura 2000.

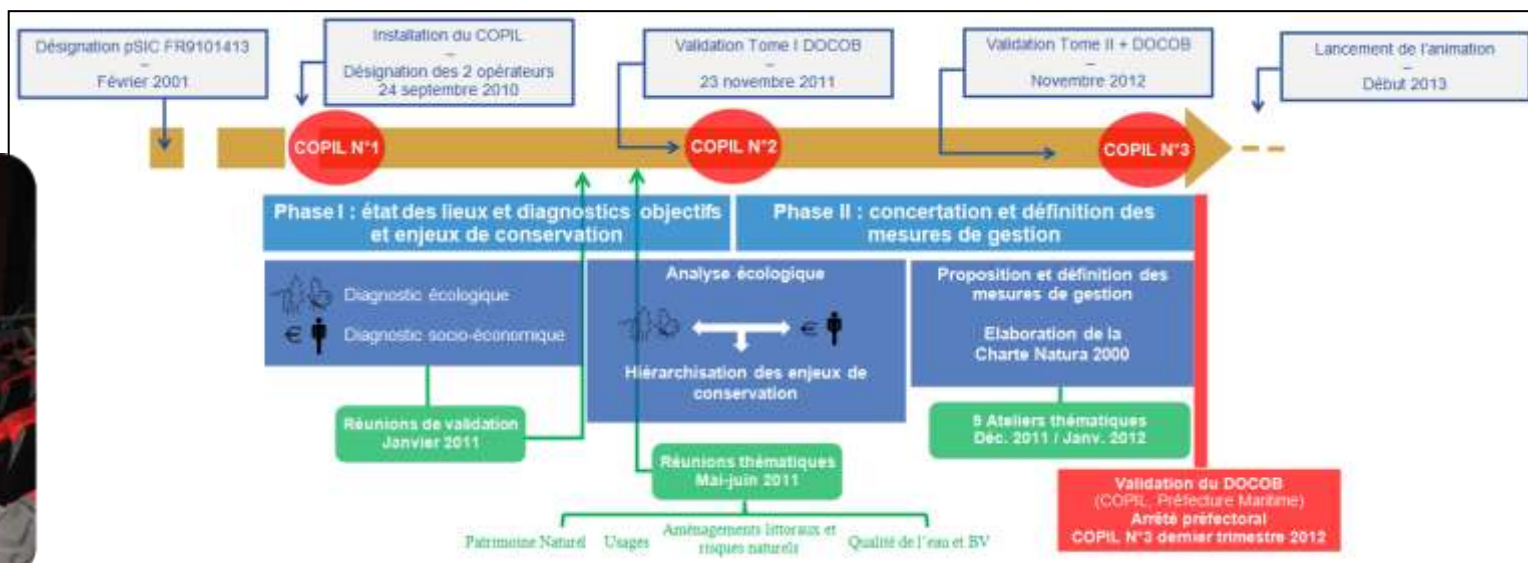


Schéma 1 : Etapes chronologiques d'élaboration du DOCOB Posidonies de la côte palavasienne.



# LE SITE NATURA 2000 POSIDONIES DE LA CÔTE PALAVASIENNE FR 9101413



## Rappel du contexte écologique et socio-économique

Situé dans la partie la plus septentrionale du golfe du Lion, le site Natura 2000 Posidonies de la côte palavasienne occupe une grande partie du golfe d'Aigues-Mortes. Il couvre une vaste étendue marine de 10 830 hectares depuis la côte jusqu'aux 2 milles marins au large. Cinq communes sont concernées par ce site : Frontignan, Ville-neuve-lès-Maguelone, Palavas-les-Flots, Mauguio-Carnon et La Grande-Motte (cf. Carte 1). Ce site a été proposé par la France à l'intégration au réseau écologique communautaire Natura 2000 au titre de la Directive « Habitats Faune Flore » du 21 mai 1992.

D'un point de vue écologique, il s'agit d'une grande étendue marine bordant une intéressante zone de lagunes, où l'on observe des touffes discontinues de Posidonies, ainsi que des zones sableuses et rocheuses relativement riches en espèces marines, formant des mosaïques d'habitats complexes. Cette côte est visitée par le grand dauphin (*Tursiops truncatus*), qui fréquente ces eaux peu profondes du plateau continental et du talus, ainsi que la tortue caouanne (*Caretta caretta*) (cf. Tableau 1). Ce site Natura 2000 correspond à l'un des trois sites à herbiers à posidonies du Languedoc-Roussillon. D'autre part, il est en relation étroite avec l'étang de Mauguio (FR9112017 « Etang de Mauguio ») et les étangs Palavasiens (FR9110042 « Etangs palavasiens et étang de l'Estagnol »), cette unité écologique très vulnérable forme un ensemble sans équivalent dans le domaine Méditerranéen.

Tableau 1 : Récapitulatif des habitats et biocénoses marines présentes sur le site Natura 2000.

\* *En italique* les habitats d'intérêt communautaire et leur code EUR 27 issu des Cahiers d'habitats Natura 2000, tome 2 : Habitats côtiers.

\*\* La surface de cet habitat est certainement surestimée et devra être réajustée dans le cadre de l'animation par la mise en œuvre d'une étude globale de l'habitat Récif (1170), présent à l'échelle du site Natura 2000.

Biocénoses et types de fonds marins	Surface en ha	Surface en %
Détritique côtier	3 483,46	32,16
Enrochement artificiel	10,23	0,09
Galets et petits blocs	2 500,72	23,09
<i>Herbier à posidonies (1120)</i>	210,00	1,94
Matte morte de posidonie	1 449,46	13,38
<i>Roche infralittorale à algues photophiles (1170-13)</i>	288,90	2,67
<i>Coralligène (1170-14)**</i>	699,93	6,46
<i>Sable fin de haut niveau (1110-5)</i>	76,51	0,71
<i>Sable fin bien calibré (1110-6)</i>	2 845,51	26,27
<i>Sable grossier et fin gravier sous influence des courants de fonds (1110-7)</i>	140,88	1,30



# LE SITE NATURA 2000 POSIDONIES DE LA CÔTE PALAVASIENNE FR 9101413



D'un point de vue socio-économique et culturel, le site Natura 2000 Posidonies de la côte palavasienne est une zone d'accueil et de support pour de nombreuses activités maritimes, professionnelles et récréatives. En effet, situé au droit d'un littoral fortement anthropisé, le site Natura 2000 et ses habitats sont soumis à de multiples pressions internes, externes, directes et/ou indirectes liées à :

- une forte croissance démographique et une urbanisation quasi-continue proche du rivage, avec l'influence directe de cinq stations balnéaires (La Grande-Motte, Carnon, Palavas-les-Flots, Villeneuve-lès-Maguelone et Frontignan). Mais également de manière indirecte : la ville de Montpellier et son agglomération, situées à une dizaine de kilomètres du site Natura 2000, représentent le bassin de loisir direct de ses habitants ;
- une configuration originale en forme d'amphithéâtre des cinq bassins versants concernés par le site Natura 2000 (Thau, Lez-Mosson, Or, Vidourle, Vistre), dont les apports directs sont véhiculés par deux fleuves côtiers (le Lez et le Vidourle) qui se jettent directement ou à proximité du site Natura 2000. A noter également la présence de deux émissaires en mer des stations d'épuration de Sète et de l'Agglomération de Montpellier ;
- un développement continu des activités, qu'elles soient professionnelles ou récréatives, notamment durant la période estivale ;

Enfin comme pour l'ensemble du golfe du Lion, le site Posidonies de la côte palavasienne est soumis aux apports rhodaniens, véhiculés notamment par le courant liguro-provençal. Cette charge alluvionnaire, composée en majeure partie de fines particules organiques et minérales est à l'origine de la richesse écologique du golfe du Lion (apport nutritif essentiel aux premiers maillons de la chaîne alimentaire). En revanche cet afflux de particules fines génère également une turbidité des eaux relativement importante tout au long de l'année. Cette turbidité provoque notamment une distribution atypique de l'étagement classique des écosystèmes marins méditerranéens, avec sur le site Natura 2000 une remontée des habitats « Herbiers à posidonies » et « Récifs », fortement conditionnés par le facteur luminosité.

Toutes ces pressions directes et/ou indirectes tendent à fragiliser le site Natura 2000 et le soumettent à des phénomènes d'érosion, de pollution des eaux ou encore à de fortes fréquentations, dégradant *in fine* les différents habitats d'intérêt communautaire de ce dernier.

Dans le cadre de l'élaboration de ce volet opérationnel, l'ensemble des activités socio-économiques, et des facteurs d'influence (internes, externes et directs ou indirects) ont été pris en compte notamment à travers le processus de concertation engagé par les opérateurs du site Natura 2000.

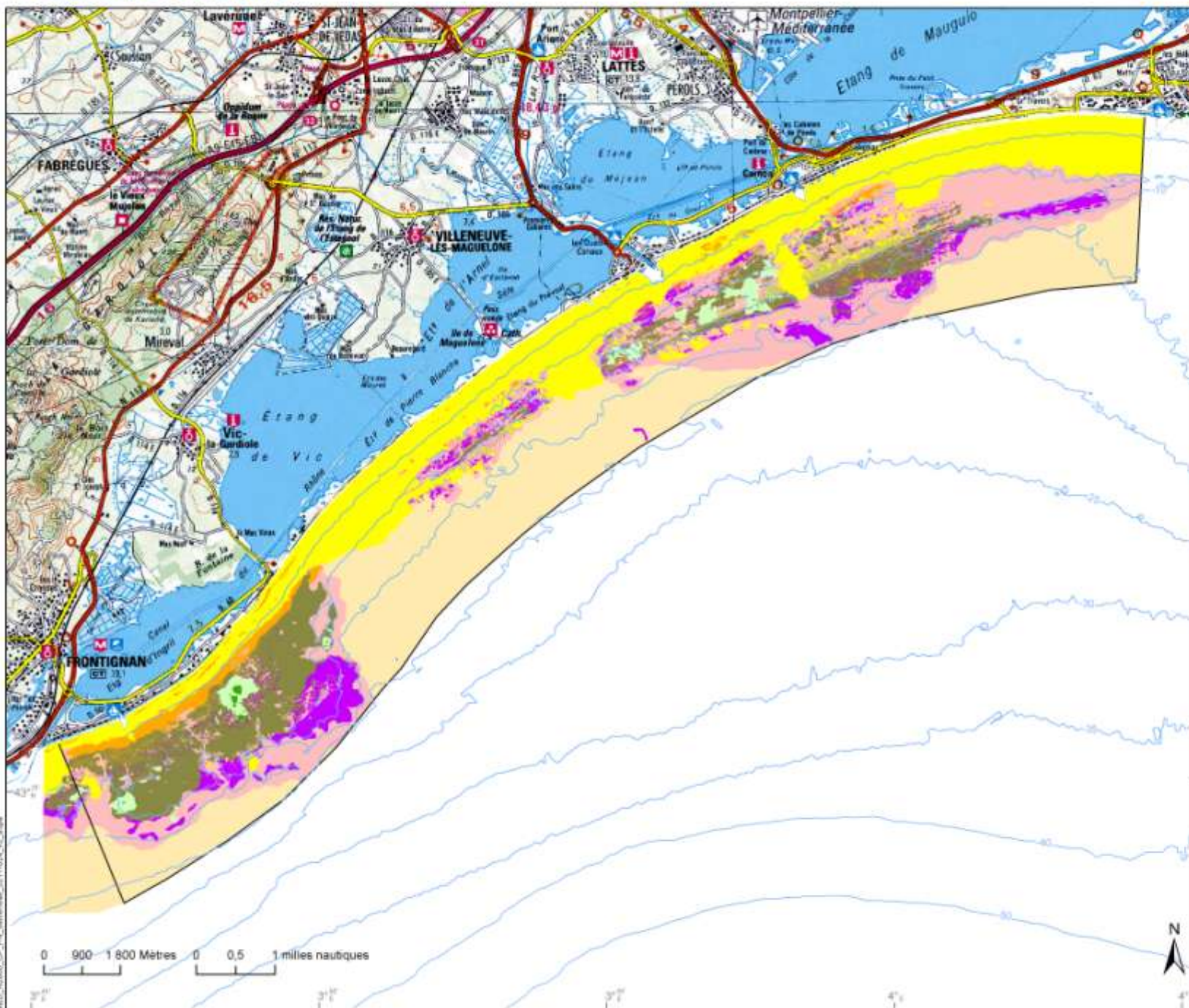


**PLUS D'INFORMATION SUR**  
<http://reseau-languedocmer.n2000.fr>



web





**HABITATS D'INTÉRÊT COMMUNAUTAIRE:**

**Bancs de sable à faible couverture permanente d'eau marine (1110)**

- sables fins de haut niveau
- sables fins bien calibrés
- sables grossiers et fins graviers sous l'influence des courants de fonds

**Herbiers à Posidonie (1120)**

- herbier de posidonie (recouvrement 0-50%)
- herbier de posidonie (recouvrement 51-100%)
- matte morte de posidonie

**Récifs (1170)**

- roche infralittorale à algues photophiles
- roche infralittorale à algues photophiles et coralligène épars

Les zones à coralligène éparces feront l'objet d'une caractérisation et d'une localisation plus précise dans le cadre de l'animation du DOCOB

- galets et petits blocs

**Biocénoses des fonds meubles du circalittoral**

- détritique côtier

**Autre**

- enrochement artificiel

Limite du site N2000

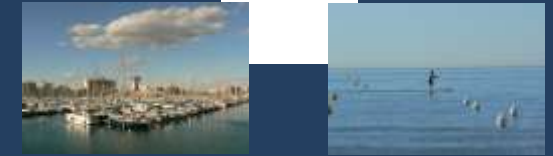
Sources des données :  
 - Biocénoses, bathymétrie (0-35m) : DREAL Andromède Environnement, 2008  
 - Fond IGN Scan 100 - Délimitations maritimes françaises : SHOM, 2010 (ne pas utiliser pour la navigation)  
 - Bathymétrie : MediMap Group, Loubrieu B., Mascie J. et al. (2005) Morpho-bathymetry of the Mediterranean Sea, CIESM / Ifremer special publication, Atlases and Maps, two maps at 1/2 000 000 ;  
 GEBCO-2008 - British Oceanographic Data Centre  
 - Délimitations administratives : IGN - Pays : FAO  
 Système de coordonnées : Lambert 93 / RGF93 / IAG GRS 1980

Carte 1 : Localisation du site Natura 2000 Posidonies de la côte palavasienne et des biocénoses et habitats d'intérêt communautaire associés.





# LE SITE NATURA 2000 POSIDONIES DE LA CÔTE PALAVASIENNE FR 9101413



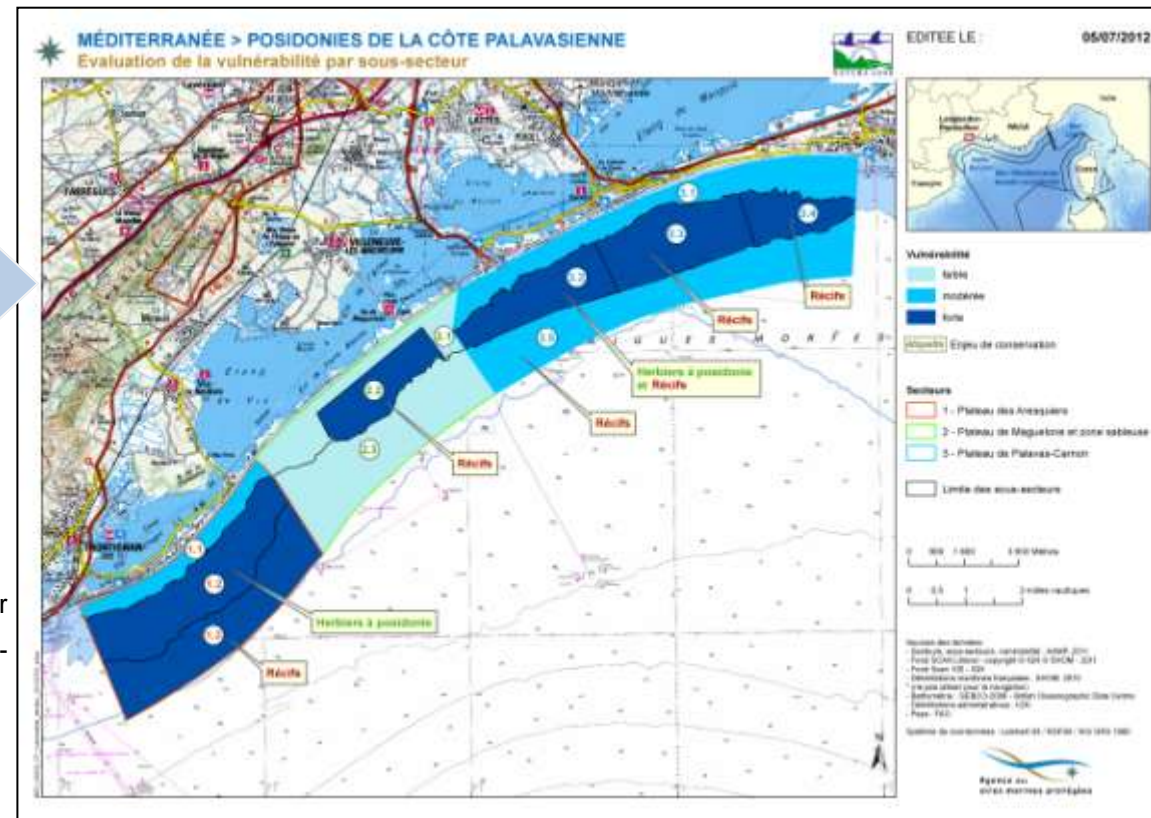
## Rappel des enjeux écologiques

L'appréciation de l'importance des enjeux de conservation du site Natura 2000 Posidonies de la côte palavasiennne a nécessité dans le cadre de l'élaboration du DOCOB, un travail d'évaluation et de hiérarchisation permettant de dégager une échelle de priorité et ainsi d'orienter et de prioriser les actions à mettre en œuvre (cf. Partie Analyse écologique – Tome I : <http://reseau-languedocmer.n2000.fr/votre-espace-d-echange/bibliotheque/posidonies-de-la-cote-palavasiennne-sic> .)

Dans le cadre de l'analyse écologique, la responsabilité du site Natura 2000 dans la conservation des habitats d'intérêt communautaire a été identifiée comme :

Code EUR 27	Nom de l'habitat	Responsabilité du site	Illustration
1120	Herbiers à Posidonie	Enjeu très fort	
1170	Récifs*	Enjeu fort	
1110	Bancs de sable	Enjeu faible	

\*exemples : le « coralligène » et également les « roches infralittorales à algues photophiles ».



Le travail de hiérarchisation de ces enjeux de conservation, a fait ressortir, par sous-secteurs géographiques, des degrés de vulnérabilité différents (fort, modéré, faible - cf. Carte 2).

Carte 2 : Vulnérabilité des sous-secteurs sur le site Natura 2000 Posidonies de la côte palavasiennne.





### Présentation de l'Agence des aires marine protégées

L'Agence des aires marines protégées (AAMP) est un établissement public à caractère administratif, créé par l'article 18 de la Loi n° 2006-436 du 14 avril 2006 relative aux parcs nationaux, aux parcs naturels marins et aux parcs naturels régionaux. Cet établissement, dont le siège est basé à Brest depuis juin 2007, est placé sous tutelle du Ministère de l'Écologie, du Développement Durable et de l'Énergie (MEDDE).

Les principales fonctions de cet établissement public sont :

- ⇒ l'appui aux politiques publiques pour la création d'aires marines protégées ;
- ⇒ l'animation du réseau des aires marines protégées ;
- ⇒ l'allocation de moyens aux parcs naturels marins ;
- ⇒ le renforcement du potentiel dans les négociations internationales sur la mer ;
- ⇒ **la participation à la mise en place de Natura 2000 en mer.**



Pour ce faire, l'Agence dispose de divers champs d'intervention, tous classés en Aires Marines Protégées, dont les sites Natura 2000.

Ce dernier champ d'intervention doit permettre à l'AAMP, à travers la mise en place d'une gestion performante et cohérente du milieu marin, d'appuyer la mise en gestion des sites Natura 2000 en mer. Il incombe donc à l'Agence, entre autres, d'assurer une coordination technique à l'échelle des façades maritimes et de rédiger les documents d'objectifs, dans le cas où celle-ci est désignée comme opérateur du site Natura 2000. A l'échelle de la façade méditerranéenne l'AAMP s'appuie sur son antenne méditerranéenne basée à Marseille.

**Contact local :** Tiphaine RIVIERE - Chargée de mission

C/O DREAL Languedoc-Roussillon - Site Richter Port Marianne Montpellier

Mail : [tiphaine.riviere@aires-marines.fr](mailto:tiphaine.riviere@aires-marines.fr)



**PLUS D'INFORMATION SUR**

**[www.aires-marines.fr](http://www.aires-marines.fr)**



# LA STRUCTURE ANIMATRICE

## L'AGENCE DES AIRES MARINES PROTEGEES



### Présentation des missions de la structure animatrice

Les missions de la structure animatrice du site Natura 2000 sont de :

#### Coordonner, animer, mettre à jour et réviser le DOCOB

- Coordonner et accompagner la mise en œuvre des actions du DOCOB au regard des priorités définies et des opportunités,
- Mesurer et évaluer l'efficacité des mesures de gestion et actions sur la conservation des habitats et espèces d'intérêt communautaire,
- Organiser une réunion annuelle du COPIL pour faire le bilan de l'année passée et présenter les actions à venir,
- Ajuster la programmation financière globale du coût de gestion du site Natura 2000,
- Mettre à jour si nécessaire le DOCOB.

#### Faciliter d'une part l'adhésion des acteurs aux objectifs et aux mesures proposées par le DOCOB et d'autre part la communication entre les acteurs locaux notamment en pérennisant les différents processus de concertation

- Sensibiliser et communiquer sur la richesse du patrimoine naturel marin du site Natura 2000 et des actions mises en œuvre,
- Valoriser le DOCOB et le mettre à disposition des acteurs et des décideurs locaux,
- Intégrer la démarche et le site Natura 2000 au paysage local, à travers l'information régulière des différents médias locaux et régionaux,
- Utiliser l'espace proposé par Natura 2000 comme une plate-forme de concertation,
- Répondre aux sollicitations relatives au site Natura 2000.

#### A l'échelle inter-sites, permettre l'articulation du DOCOB aux diverses démarches de gestion, de suivis et de réseaux du territoire

- Veille sur les études, programmes etc. abordant des thématiques relatives à N2000,
- Intégration du site N2000 aux différentes instances de concertation et de gestion du territoire (SCOT volet lit, CLE, Comité de rivière, COPIL docob lag. Et terrestres ...) et initier la prise en compte des objectifs du site N2000,  
Transfert d'expérience entre acteurs terre-mer et mer-mer.

**A NOTER : pour l'animation du site Natura 2000 Posidonies de la côte palavasiennne, le temps dont dispose l'animateur correspond à 1/3 Equivalent Temps Plein sur l'année 2013. A ce titre, une logique de cohérence et de mutualisation des moyens (humains, financiers, méthodologiques, etc.) a été privilégiée avec les autres sites Natura 2000 marins et mixte sous gestion de l'AAMP (travail inter-sites).**





# BILAN

## ANIMATION DOCOB

### 2013 - 2014



## La première année d'animation

La validation du DOCOB par les membres du COPIL le 27 novembre 2012\*, marque l'entrée du le site Natura 2000 en phase d'animation ; étape opérationnelle dans la vie du site Natura 2000, orchestrée par l'Agence des aires marines protégées désignée structure animatrice.

Dès janvier 2013, l'animation du site Natura 2000 Posidonies de la côte palavasienne s'est structurée autour de 6 grandes thématiques de gestion :

Chacune de ces thématiques de gestion est détaillée dans les pages suivantes.

Par thématique, sont identifiées :

- **Les actions opérationnelles**

Avec pour chacune :

- le contexte,
- une description de l'action ,
- des indicateurs de moyen,
- l'état d'avancement de l'action,
- bilan,
- perspectives & valorisation.

- **Les actions d'animation**

#### Communication & Sensibilisation

Ex : Création et mise à jour d'outil de communication, Animation et événementiel.

#### Gouvernance & Concertation

Ex : Participation ou organisation de manifestations ou réunions / groupe de travail, Organisation des réunions de COPIL, Rencontre avec les services de l'État.

#### Suivi scientifique & Veille écologique

Ex : Suivi des herbiers de Posidonie, Veille écologique ex. espèces invasives, Veille sur les autres plans et programmes du territoire.

#### Gestion administrative & Financière

Ex : Financement des actions, Financement de l'animation.

#### Réseaux & Gestion inter-sites

Ex : mutualisation inter-sites Natura 2000, Participation à la vie du réseau des AMP et notamment à la démarche Natura 2000 (Forum national des AMP, IMPAC3, rencontres des gestionnaires d'AMP du LR).

#### Appui Aux Acteurs locaux

Ex : Conseil et expertise de l'animateur, Appui aux porteurs de projets sur l'Évaluation des incidences au titre de Natura 2000.

\* retrouver le compte rendu : <http://reseau-languedocmer.n2000.fr/votre-espace-d-echange/bibliotheque/posidonies-de-la-cote-palavasienne-sic>

# SUIVI SCIENTIFIQUE & VEILLE ECOLOGIQUE



## Suivi de l'état de santé des herbiers à posidonies

**Objectif de développement durable du DOCOB : HAB.3** Pérenniser les suivis sur les habitats d'intérêt communautaire

**Partenaires :**

**Maître d'ouvrage :** AAMP

**Financiers :**

DREAL LR / AAMP

**Maîtres d'Œuvre :**

Voile de Neptune & Andromède Océanologie



### INDICATEURS DE MOYENS

**Financement :**

Coût total de l'action 19 993 € TTC

**Contribution Natura 2000 : 19 993 € TTC**

**Temps homme :**

4 journées pleines pour l'animateur Natura 2000 sur 2013

### Enjeux et justification de l'action

<b>Habitats et espèces d'intérêt communautaire justifiant l'action</b>	Herbier à posidonies (1120)
<b>Contexte</b>	Dans le cadre de la démarche Natura 2000, les herbiers à posidonies du site ont fait l'objet d'un suivi écologique en 2007 et 2011. Une première dynamique d'évolution a pu être mise en évidence ; dynamique qu'il convient de confirmer à travers une mise en routine des suivis sur cet habitat prioritaire. De plus, un document cadre de mise en cohérence des méthodes de suivi des herbiers à posidonies au sein des sites Natura 2000 marins du Languedoc-Roussillon* prévoit un calendrier commun, avec des suivis tous les deux ans.
<b>Objectifs de l'action</b>	Poursuivre l'acquisition de connaissance sur cet habitat ; évaluer la dynamique de l'habitat et son état de conservation

### Description de l'action :

Mise en routine des suivis de l'état de conservation des herbiers. En 2013, 4 micro-cartographies (Andromède Océanologie) et 3 carrés permanents (Voile de Neptune) ont été suivis. Comme en 2011 divers paramètres ont été étudiés :

#### Structure générale de l'herbier

- caractérisation de la nature du substrat ; caractérisation des structures érosives et mattes mortes ; caractérisation du contour des micro-structures internes de l'herbier.
- identification des impacts naturels et anthropiques sur l'herbier (ex. Perturbations physiques, perturbations biologiques, pressions de pollution.).

#### Caractérisation de la matte

mesure du déchaussement des rhizomes plagiotropes et orthotropes.

#### Analyse de l'état de vitalité de la plante

- mesure de la densité foliaire (nombre de faisceaux/m<sup>2</sup>) ;
- indice d'expansion de l'herbier, avec le pourcentage de rhizomes plagiotropes ;
- longueur des feuilles F1 et F2 (première et deuxième plus grande feuille par faisceaux) sur 30 faisceaux ;
- taux de recouvrement de l'herbier ;
- caractérisation du taux de consommation de l'herbier par les herbivores et les effets de l'hydrodynamisme.



Photographie 2 : Grande nacre trouvée sur le site Natura 2000.

\* Blouet S., Lenfant P., Dupuy de la Grandrive R., Laffon J-F, Chérif E., Courp T., Gruselle MC., Ferrari B., Payrot J. 2010. Mise en cohérence des méthodes de suivis des herbiers de Posidonie au sein des sites Natura 2000 marins en Languedoc- Roussillon. Rapport ADENA-CNRS/EPHE/UPVD-CG66-AAAMP, Fr 52p.



# SUIVI SCIENTIFIQUE & VEILLE ECOLOGIQUE



## Suivi de l'état de santé des herbiers à posidonies

### État d'avancement de l'action :

Les suivis en mer ont eu lieu durant l'été 2013. L'analyse et le traitement des résultats ont été menés à la rentrée et les rapports rendus mi-novembre 2013.

### Bilan



#### L'action a permis :

De pérenniser la série de données de l'état de conservation des herbiers du site Natura 2000 (2007 - 2011 - 2013) ;

De confirmer la stabilité et la progression de l'herbier dans les secteurs de Palavas et des Aresquiers.



#### L'action a mis en évidence :

Une régression de la station Roc Saint-Martin à Sète, confirmant ainsi la dynamique observée en 2011.

Identification de « flaques » de boues anoxiques sur cette station

### Perspectives

Une autre campagne de suivi de l'état de santé des herbiers du site Natura 2000 est prévue pour 2015. En amont une réflexion sera engagée avec les autres gestionnaires d'Aires marines protégées du Languedoc-Roussillon sur la pertinence de maintenir un suivi tout les 2 ans.

**A NOTER :** une fois validé par le Comité de pilotage, les rapports d'Andromède Océanologie et de Voile de Neptune seront disponible sur le site internet Réseau Languedoc Mer à l'adresse suivante : [mettre lien](#)

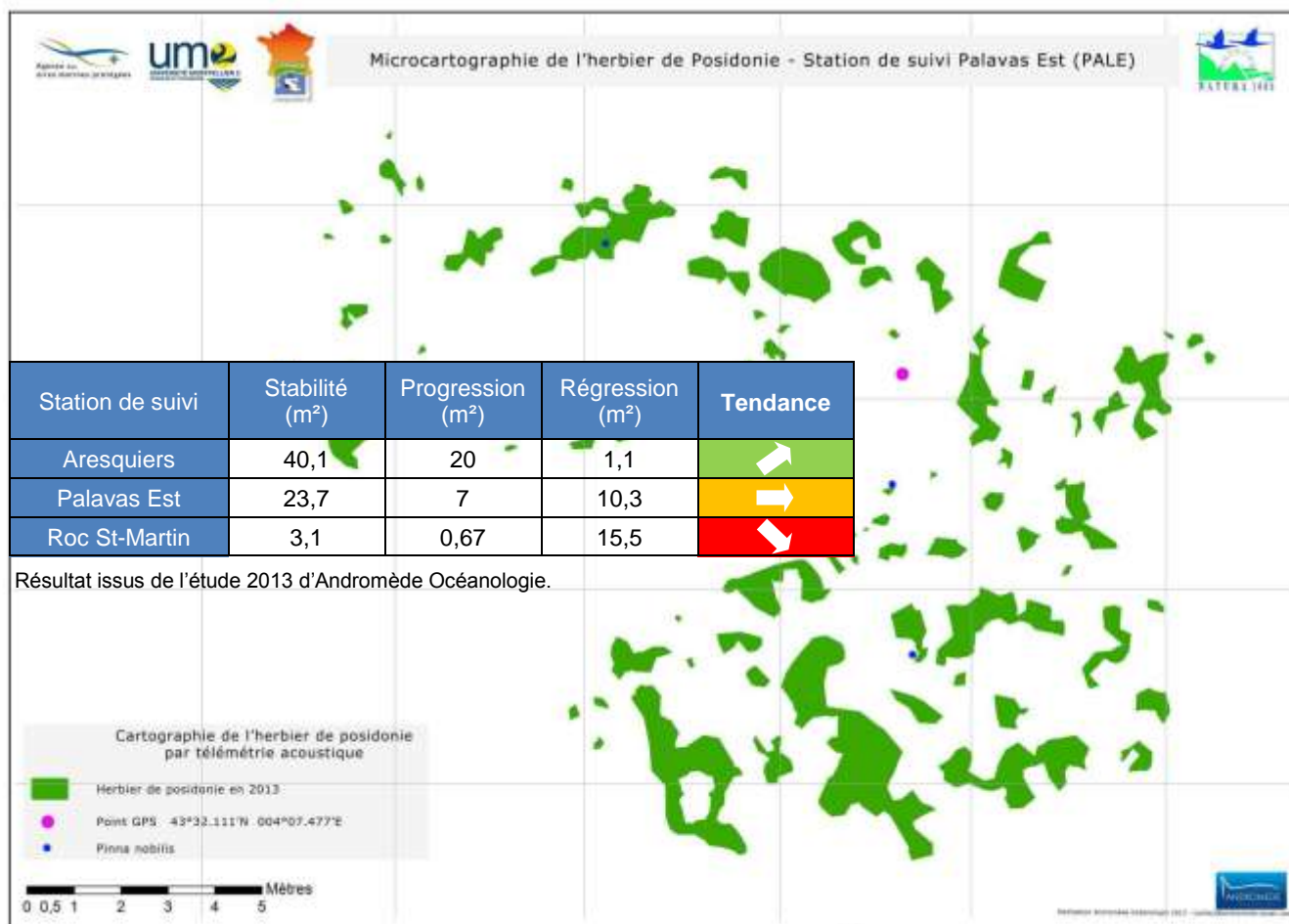


Figure 2 : Carte de la répartition surfacique de l'herbier en 2013.

# SUIVI SCIENTIFIQUE & VEILLE ECOLOGIQUE



## Appui à la mise en place d'une zone de réhabilitation des tortues marines

**Objectif de développement durable du DOCOB : HAB.1** Améliorer la connaissance et la conservation des habitats et des espèces d'intérêt communautaire

**Partenaires :**

**Maître d'ouvrage :** CESTMed

**Financiers :**

DREAL LR / AAMP

Ville de la Grande Motte



### INDICATEURS DE MOYENS

**Financement :**

Coût total de l'action : 26 820 € TTC

**Contribution Natura 2000 : 13 000 € TTC**

**Temps homme :**

4 journées pleines pour l'animateur Natura 2000 sur 2013

### Enjeux et justification de l'action

Habitats et espèces d'intérêt communautaire justifiant l'action	Tortue caouanne (1224)
Contexte	Espèce présente sur le site Natura 2000, mais dont les observations et les connaissances scientifiques restent très parcellaires : en 2010, 4 observations entre juillet et août et depuis 2005, 65 tortues relâchées sur le site Natura 2000 ou dans sa proximité directe par le CESTMed après une période au centre de soin (cf. Fiche Tortue Caouanne – Tome 1).
Objectifs de l'action	Améliorer les connaissances et l'état de conservation de la tortue caouanne ; sensibiliser, informer et communiquer sur cette espèce marine

### Description de l'action :

Cette action Natura 2000 a permis d'appuyer le CESTMed pour la mise en œuvre d'un centre de réhabilitation pour la tortue caouanne. L'objectif de cette action est d'améliorer les conditions de relâche des tortues caouannes. Cette action comporte deux volets :

#### Le centre de réhabilitation :

Situé sur un tronçon du canal situé à l'intérieur de l'étang du Ponant. Le centre de réhabilitation sera clôturé de chaque côté par un filet (cf. Figure 3). Pour une réadaptation optimale au milieu naturel, les tortues devront être installées dans le centre un mois avant la date de relâche dans le milieu naturel.

#### La campagne de communication et de sensibilisation :

Des panneaux d'information seront disposés le long du centre de réhabilitation. Ils permettront d'expliquer le rôle du centre, la démarche Natura 2000 et la présence de tortues marines en Méditerranée. A noter également l'appui de la Police Municipale de La Grande Motte, qui mènera des rondes régulières de jours et de nuit en renforçant la surveillance de ce secteur.



## Centre de Réhabilitation

Après une période de soins adaptée à leur pathologie, les tortues séjournent un mois au centre de soins de la Grande-Motte pour une réhabilitation à leur milieu naturel.

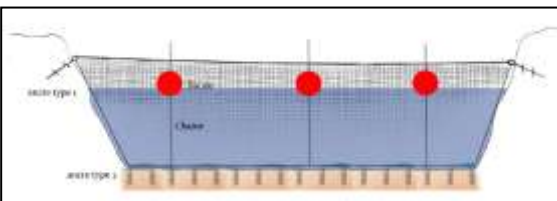


Figure 3 : Dispositifs de clôture et d'amarrage du centre de réhabilitation.





# SUIVI SCIENTIFIQUE & VEILLE ECOLOGIQUE



## Appui à la mise en place d'une zone de réhabilitation des tortues marines

### État d'avancement de l'action :

En 2013, l'action a pris un légers retard du fait des démarches administratives (ex. demande d'AOT). La phase de travaux doit débuter d'ici le début de l'année 2014, dès réception des autorisations administratives. Concernant la campagne de communication et la mise en place du sentier de découverte du centre, le travail à d'ores et déjà bien avancé, avec la conception de divers outils (panneaux, poster, mallette pédagogique –cf. figure 4).

### Bilan

#### L'action a permis :

De mettre en synergie différents acteurs (collectivité, association, service de l'État, etc.),

D'amorcer un travail de communication et de vulgarisation sur le patrimoine naturel marin local et notamment les tortues marines.

#### L'action a mis en évidence :

Une sous estimation du temps inhérent aux démarches administratives, qui retarde l'avancé et la finalisation du projet.

### Perspectives

L'année 2014 permettra de finir le chantier de construction du centre de réhabilitation ainsi que le sentier de communication et de découverte du centre de réhabilitation. L'inauguration est prévu pour printemps-été 2014. Ce centre permettra également dans les années à venir d'améliorer les connaissances scientifiques sur cette espèce grâce notamment à des travaux d'observation et de suivis menés par le CESTMed en partenariat avec des scientifiques (alimentation, comportements, déplacements, etc.).



Carte 3 : localisation du sentier de découverte et du centre.



Figure 4 : schéma du panneau dangers et menaces.

# COMMUNICATION & SENSIBILISATION



## Des actions opérationnelles & d'animation



Pour cette première année d'animation du site Natura 2000, le volet communication et sensibilisation fut riche. En 2013, trois actions opérationnelles (développées dans les pages suivantes) ont été menées et de multiples actions d'animation mobilisant l'animateur sur une quinzaine de jour :

- **Création d'un nouveau site internet**, intégrant l'ensemble des sites Natura 2000 marins et mixtes du Languedoc-Roussillon. L'objectif de cette action est de fédérer l'ensemble des sites marins et mixtes, de mutualiser une plate-forme d'échanges d'informations et de données, de faciliter la recherche d'information pour les acteurs, de créer un espace web cohérent sur le milieu marin ;  
<http://reseau-languedocmer.n2000.fr>
- **Publication et diffusion régulièrement sur le site internet**, d'informations et de documents relatifs à la vie du site Natura 2000 ;
- **Organisation de conférence** sur la thématique Natura 2000 (ex. Comment concilier biodiversité et usages nautiques) ;
- **Organisation de formation** Natura 2000 / acteurs, 2 journées de formation au BPJEP Motonautisme sur la thématique Natura 2000 en mer & Évaluation des incidences. Module de formation Environnement ;
- **Intégration du site Natura 2000 au paysage local**, à travers l'information régulière des différents médias locaux et régionaux (cf. Revue de presse p. 31) ;
- **Participation à l'opération « Port Propre »** le 8 juin 2013 à la Grande-Motte ;
- **Animation Natura 2000 lors des Master Pêche de la FNPPSF** à Carnon les 3-4 août 2013 ;
- **Participation à l'opération « Initiative Océane »** (SFE, APRGT) à la Grande-Motte le 23 mars 2013 ;
- **L'encadrement d'un groupe d'étudiants** de l'UM2 sur un projet tutoré visant à développer les outils de communication et de vulgarisation du site Natura 2000, notamment à travers la mise en œuvre d'un panneau intégré au territoire (sept-déc. 2013).

### INDICATEURS DE MOYENS

#### Financement :

Temps homme + financement Natura 2000

#### Temps homme :

34 journées pleines pour l'animateur  
Natura 2000 sur 2013



# COMMUNICATION & SENSIBILISATION

## Appui à la campagne régionale 2013 Cap Econav - sensibilisation à la biodiversité marine du Golfe du Lion

**Objectif de développement durable du DOCOB :** COM.1 Sensibiliser et informer les différents types de public à l'environnement marin, aux enjeux et aux objectifs de conservation du site Natura 2000

**Partenaires :**

**Maître d'ouvrage :** Voile de Neptune

**Financiers sur Natura 2000 :**

DREAL LR / AAMP



### INDICATEURS DE MOYENS

**Financement :**

Coût total de l'action : 30 000 € TTC

**Contribution Natura 2000 : 5 000 € TTC**

**Temps homme :**

5 journées pleines pour l'animateur Natura 2000 sur 2013

### Enjeux et justification de l'action

Contexte	Les initiatives de sensibilisation et de communication sur le milieu marin sont nombreuses au sein du département de l'Hérault. Natura 2000 doit donc s'y intégrer et être force de proposition sur de nouvelles initiatives en fonction des besoins et des opportunités.
Objectifs de l'action	Informers, sensibiliser et communiquer sur les richesses et la fragilité écologique du site Natura 2000 ; faire connaître les Aires Marines Protégées du Languedoc-Roussillon, leurs rôles et missions ; faire connaître les richesses et les spécificités du patrimoine naturel marin régionale ; promouvoir le développement durable des activités et des usages en mer ; faire connaître au public la campagne régionale Echo-Gestes et ses actions ; permettre aux habitants du littoral et aux touristes de rencontrer les acteurs impliqués dans la préservation du milieu naturel marin.

### Description de l'action :

A travers 5 escales le long des côtes régionales et notamment au sein d'aires marines protégées, Voile de Neptune, a mobilisé le public sur de nombreux sujets : les aires marines protégées, l'éco-navigation, l'écoexploration, les pratiques durables en milieu marin, le patrimoine maritime, la biodiversité marine, les pollutions, les déchets en mer, la pêche, etc.

L'escale sur le site Natura 2000 Posidonies de la côte palavasioise les 29 et 30 juillet à la Grande-Motte, s'est articulée autour :

- du Patriarch' bateau ambassadeur de l'éconavigation ;
- d'un village d'exposants sur les quais : avec divers stands sur le site Natura 2000 "Posidonies de la côte palavasioise", la ville de la Grande Motte, Surfrider Foundation Languedoc-Roussillon, l'association A.I.L.E.R.O.N.S ;
- des rencontres – débat, ex. « Comment concilier biodiversité marine et usages nautiques ? » par l'animateur Natura 2000 ;
- Des animations via l'organisation de :
  - ⇒ deux sorties commentées à bord du Patriarc'h « Découverte du site Natura 2000 Posidonies de la côte palavasioise » par l'animateur Natura 2000 ;
  - ⇒ balade découverte à pied « Petits écolos, les pieds dans l'eau » avec Voile de Neptune ;
  - ⇒ nettoyage de la plage, organisé par Surfrider Foundation LR ;
  - ⇒ démonstration du robot nettoyeur de carène Hulltimo.







# COMMUNICATION & SENSIBILISATION



## Appui à la campagne régionale 2013 Cap Econav - sensibilisation à la biodiversité marine du Golfe du Lion

### État d'avancement de l'action :

La campagne a fait escale sur le site Natura 2000 Posidonies de la côte palavasienne les 29 et 30 juillet (Port de la Grande-Motte) et a achevé ses cinq escales le 5 août 2013.

### Bilan



#### L'action a permis :

- De sensibiliser le grand public aux spécificités locales du patrimoine naturel marin du site Natura 2000 ;
- D'échanger avec le public sur les bonnes pratiques à adopter lors d'une conférence organisée par l'animateur Natura 2000 ;
- De faire connaître les aires marines protégées du Languedoc-Roussillon, leurs diversités et complémentarités ;
- De mettre en synergie de divers acteurs (villes, ports, offices du tourisme, gestionnaires d'AMP, organismes spécialisés dans l'éducation à l'environnement et la préservation de l'environnement marin etc.) sur un objectif et un travail commun.



#### L'action a mis en évidence :

- Objectif de fréquentation non atteint par escale (sur l'ensemble de la campagne **± 700 personnes** - attendus **± 10 000 visiteurs** ; Escale Grande-Motte **± 200 personnes** sur les 2 jours) ;
- Sous estimation de la charge de travail sur les aspects communication et médias par le porteur du projet ;
- Emplacement du village trop excentré des centres d'activités et des flux de population ;
- Horaires d'ouverture du village (16h-20h) non adaptés à la population touristique ;
- Faiblesse du nombre d'intervenants lors des escales.



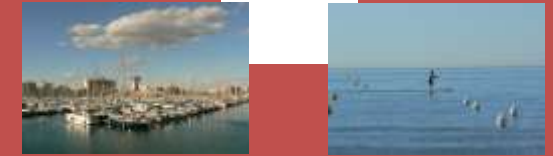
### Perspectives

L'édition N°2 de la campagne Cap Econav devrait voir le jour durant l'été 2015, laissant ainsi le temps aux équipes de Voile de Neptune d'anticiper les aspects communication, logistique et techniques de la future campagne.





# COMMUNICATION & SENSIBILISATION



## Appui à la campagne du Seaquarium - sensibilisation des « plages privées » & bases nautiques

**Objectif de développement durable du DOCOB :** COM.1 Sensibiliser et informer les différents types de public à l'environnement marin, aux enjeux et aux objectifs de conservation du site Natura 2000

**Partenaires :**

**Maître d'ouvrage :** Seaquarium du Grau-du-Roi

**Financiers sur Natura 2000 :**

DREAL LR / AAMP



### INDICATEURS DE MOYENS

**Financement :**

Coût total de l'action : 12 700 € TTC

**Contribution Natura 2000 : 4 000 € TTC**

**Temps homme :**

4 journées pleines pour l'animateur Natura 2000 sur 2013

### Enjeux et justification de l'action

Contexte	Les initiatives de sensibilisation et de communication sur le milieu marin sont nombreuses au sein du département de l'Hérault. Natura 2000 doit donc s'y intégrer et être force de proposition sur de nouvelles initiatives en fonction des besoins et des opportunités.
Objectifs de l'action	Informer, sensibiliser et communiquer sur les richesses et la fragilité écologique du site Natura 2000 ; informer les usages des bonnes pratiques à adopter en mer ; sensibiliser le grand public et notamment la population touristique qui fréquente le littoral ;

### Description de l'action :

Initiée en 2010 par le Seaquarium du Grau-du-Roi, la campagne comptait une vingtaine de plages privées allant de l'Espiguette à Villeneuve-lès-Maguelone. Suite au succès des premières campagnes auprès des « plages privées » et des bases nautiques (jet-ski, engins tractés etc.), l'édition 2013 comptabilise une cinquantaine de « plages privées » et sept bases nautiques, allant des Saintes-Maries-de-la-Mer à Sète. Vingt-six « plages privées » et cinq bases nautiques se situent sur le périmètre du site Natura 2000 Posidonies de la côte palavassienne et ont bénéficiées de cette campagne 2013.

Dans le cadre de l'édition 2013, des espèces ambassadrices comme l'hippocampe, la tortue marine, l'herbier à posidonies, le grand dauphin ou encore le requin ont permis de communiquer sur des messages environnementaux grâce à différents outils :

- visuels et panneaux d'information à l'entrée des établissements ;
- plaquettes de communication du site Natura 2000 Posidonies de la côte palavassienne ;

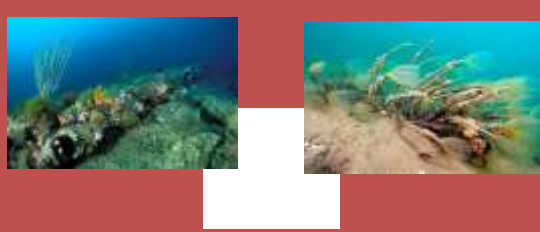
Pour les « plages privées » :

- set de table pour enfants à colorier et chevalet affichant des messages environnementaux et gestes pour préserver le milieu marin ;

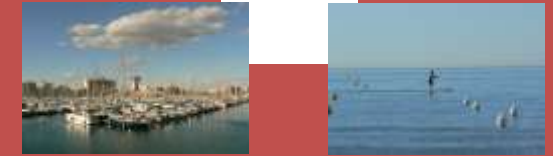
L'ensemble de ces outils ont été customisés afin qu'ils intègrent des éléments de compréhension et de vulgarisation du site Natura 2000 Posidonies de la côte palavassienne. (cf. set de table p. 20)







# COMMUNICATION & SENSIBILISATION



## Appui à la campagne du Seaquarium - sensibilisation des « plages privées » & bases nautiques

### État d'avancement de l'action :

La campagne a débuté à l'ouverture de la saison des « plages privée » et bases nautiques, de mi-avril jusqu'à fin septembre 2013.

### Bilan

#### L'action a permis :

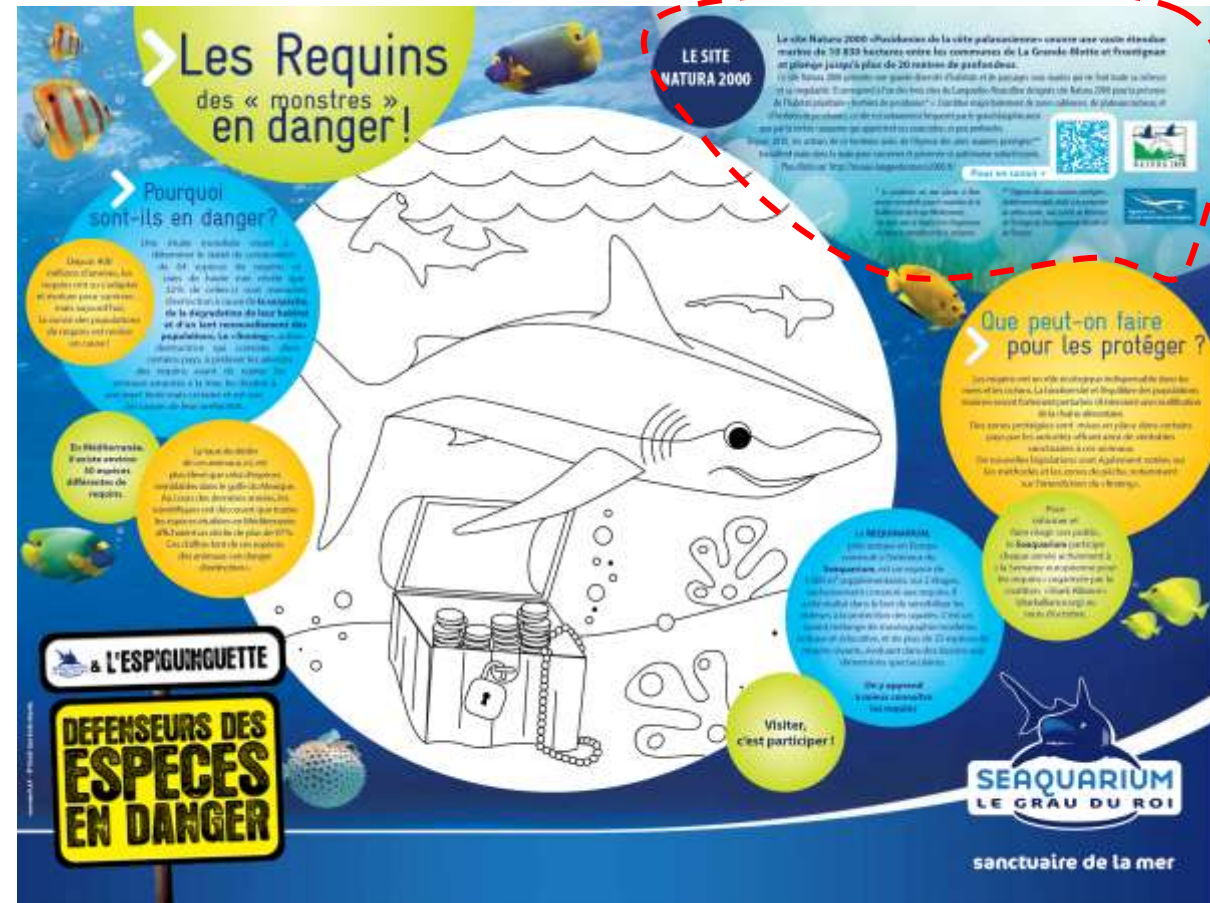
- De sensibiliser le grand public au patrimoine naturel marin du site Natura 2000 et aux bonnes pratiques ;
- De faire connaître et valoriser le site Natura 2000 ;
- De toucher un public touristique généralement assez difficile à aborder ;
- De renforcer le dialogue avec les exploitants des « plages privées ».

#### L'action a mis en évidence :

- Manque du retour de satisfaction des plagistes ;
- Nécessité pour Natura 2000 d'être plus présent lors des réunions de cadrage avec les exploitants ;
- Nécessité de mettre en place une charte de bonne conduite pour les « plages privées » et bases nautiques bénéficiant de cette campagne.

### Perspectives

Les outils réalisés en partenariat avec Natura 2000 (sets de table, affiches, chevalets, etc.) seront réutilisés pour les campagnes à venir. Possibilité de mutualiser cette action avec le site Natura 2000 voisin « Bancs sableux de l'Espiguette ».







# COMMUNICATION & SENSIBILISATION



## Plaquette d'information sur le site Natura 2000 Posidonies de la côte palavasienne

**Objectif de développement durable du DOCOB :** COM.1 Sensibiliser et informer les différents types de public à l'environnement marin, aux enjeux et aux objectifs de conservation du site Natura 2000

**Partenaires :**

**Maître d'ouvrage :** AAMP

**Financiers sur Natura 2000 :**

DREAL LR / AAMP



### INDICATEURS DE MOYENS

**Financement :**

Cout total de l'action : 2 000 € TTC

**Contribution Natura 2000 : 2 000 € TTC**

**Temps homme :**

10 journées pleines pour l'animateur

Natura 2000 sur 2013

### Enjeux et justification de l'action

Habitats et espèces d'intérêt communautaire justifiant l'action	Ensemble des habitats et espèces d'intérêt communautaire identifiés sur le site Natura 2000
Contexte	Afin de présenter et de porter à connaissance du plus grand nombre les enjeux et les objectifs du site Natura 2000, la conception d'un outil de communication de type plaquette s'avère efficace notamment à travers une distribution large via des canaux de diffusion prédéfinis.
Objectifs de l'action	Présenter le site Natura 2000 ; informer, sensibiliser et communiquer sur les richesses et la fragilité écologique du site Natura 2000 ; faciliter l'appropriation par les acteurs des enjeux et des objectifs du site Natura 2000 ;

### Description de l'action :

Premier outil de communication du site Posidonies côte palavasienne, il expose la démarche Natura 2000 dans ces grandes lignes, le contexte de gestion des sites Natura 2000 en Languedoc-Roussillon et la notion de gestion inter-sites. L'animation du site de Palavas ainsi qu'une carte en format A3 des zones sensibles à l'ancrage associée à quelques bonnes pratiques à adopter, composent également la plaquette.

Cet outil est disponible dans les différents points relais du site Natura 2000 (capitaineries, offices du tourisme des communes, écoles, clubs et professionnel de pêche loisir, plaisance, plongée, kitesurf, canoë-kayak etc.), ainsi qu'à la Direction Régionale de l'Environnement de l'Aménagement et du Logement du Languedoc-Roussillon et à la Station Méditerranéenne de l'Environnement Littoral de Sète.

Les sites Natura 2000 en mer  
du Languedoc-Roussillon

Téléchargeable sur

<http://reseau-languedocmer.n2000.fr/les-sites-du-languedoc-roussillon/posidonies-de-la-cote-palavasienne-sic/ses-outils-de-com>





# COMMUNICATION & SENSIBILISATION



## Plaquette d'information sur le site Natura 2000 Posidonies de la côte palavasienne

### État d'avancement de l'action :

La conception de cette plaquette a débuté en mars 2013 par l'animateur Natura 2000 et le service communication de l'AAMP. La réception des 4 000 exemplaires s'est faite juste à temps pour diffuser cet outil lors des divers événements de communication estivaux (Master pêche, Cap Econav, Campagne Seaquarium, etc.). D'ores et déjà plus de 2 500 exemplaires ont été distribués dans les points relais participant à la démarche Natura 2000 en mer.



### Bilan



#### L'action a permis :

- De porter à connaissance l'existence du site Natura 2000 ;
- De faciliter l'appropriation de enjeux et des objectifs du site Natura 2000 ;
- De faire évoluer les comportements et d'accroître la prise en compte de la fragilité des habitats et des espèces du site Natura 2000 ;
- Très bon retour des acteurs locaux.



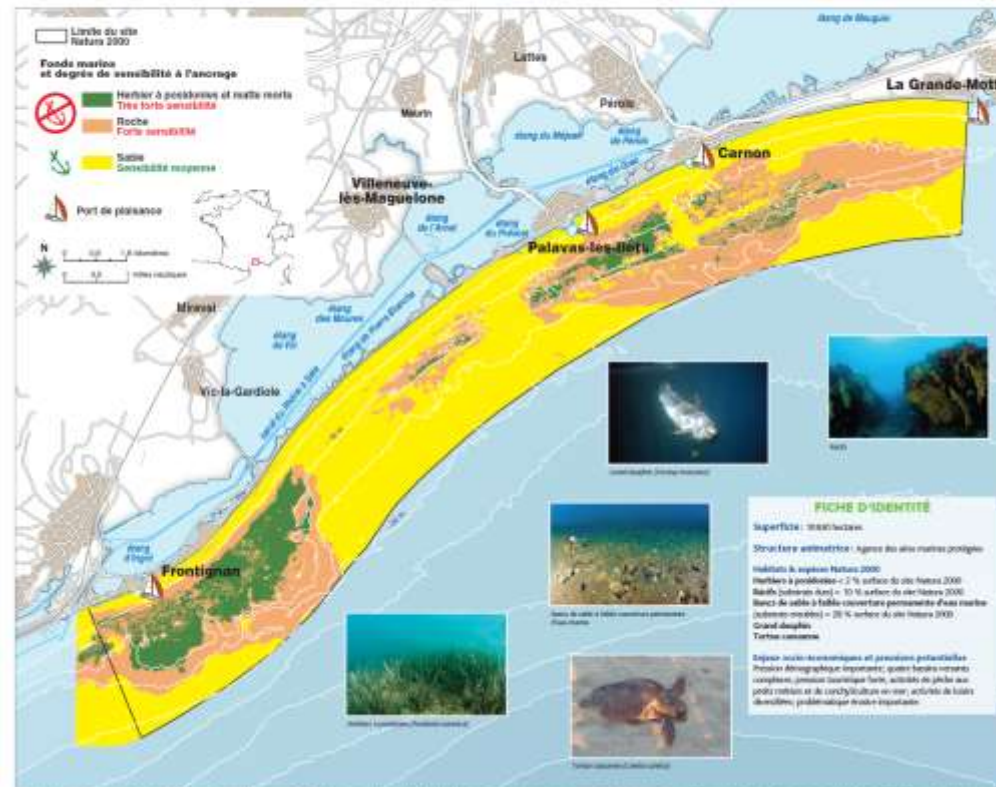
#### L'action a mis en évidence :

- L'outil n'est pas adapté à tous les publics (ex. scolaires ou estivalants), important de bien identifier la cible.

### Perspectives

Une réédition de la plaquette est prévue pour 2014, associée à l'élaboration d'un « Kit Communication Natura 2000 Languedoc-Roussillon » (exposition photographique, kakémonos, conférences etc.). L'année 2014 permettra à l'animateur de poursuivre la diffusion de ce premier outil de communication.

### DES ZONES D'ANCRAGE À PRIVILÉGIER DES ZONES SENSIBLES À PRÉSERVER!



#### LES BONNES PRATIQUES À ADOPTER

Cette liste d'engagement volontaire est issue de la Charte Natura 2000 collective du site Natura 2000 Posidonies de la côte palavasienne :

- Éviter de mouiller d'importance ou protéger les fonds sableux ou gaillards (hors rochers et des herbiers à posidonies) avec moules (2 cases).
- Respecter la faune et la flore marines : éviter de se pencher ou porter ancre sur fonds marins et ses espèces protégées et sensibles du site Natura 2000 (2 photographes).
- Restons discrets : en cas de rencontre de oiseaux ou de tortues, respectez à plus de 100 mètres en position le ventre et adoptez un comportement discret.
- Naviguez intelligemment : en diversifiant auver qui possible nos lieux de pratique.
- Respecter les règles : favorisez l'absence collaboration de l'ensemble des usagers de la mer.
- Maintenez un plan d'eau propre en :
  - Ramasser à bord l'échoué déchet et ceux dérivés et en utiliser les modalités de récupération des ports.
  - Utiliser les zones de ramassage équipées de dispositifs de récupération et de traitement des eaux usées pour l'entretien de nos plaisances.
  - Utiliser des produits d'entretien respectueux de l'environnement.
  - Vidanger nos toilettes de toilette dans les stations de pompage des ports.
  - Utiliser les services des ports.

POUR MARQUER VOTRE ENGAGEMENT, DEVEZ-VOUS SIGNATAIRE DE LA CHARTE NATURA 2000 POSIDONIES DE LA CÔTE PALAVASIENNE!

Recherchez-vous sur : <http://reseau-languedocmer.n2000.fr>

Pour plus d'infos sur les bonnes pratiques à adopter : rendez-vous sur <http://villedevoigneville.org/votre-site-natura2000>



#### CONTACTS - ALERTES

En cas d'urgence contact : Réseau National Echouage (RNE) Centre (03 29 64 01 37 / 2 548 27 32 944)  
En cas d'urgence tortues marines : Contacter la CRM (Centre de suivi) (04 81 57 30 00 / 04 87 51 55) Réseau Tortues Méditerranée Française (RTMF) (06 64 79 54 13)



# GOVERNANCE & CONCERTATION



## Maintenir une dynamique de concertation : un objectif central !

Une fois l'animation Natura 2000 lancée et les actions opérationnelles mises sur les rails, un rôle important revient à la structure animatrice, celui de pérenniser la dynamique d'échange et de collaboration tissée durant l'élaboration du DOCOB entre les usagers et le gestionnaire. L'objectif de ces temps d'échange et d'écoute est d'amorcer avec les acteurs, les actions à proposer dans



les années à venir, de maintenir le lien entre les acteurs, de participer à d'autres instances de gestion pour intégrer le site Natura 2000 à d'autres démarches etc. En 2013, diverses actions d'animation ont permis de maintenir un bon niveau de gouvernance du site Natura 2000 :

- La planification de l'animation 2014 (actions, groupes de travail, communication, échéanciers, etc.) ;
- La préparation du premier COPIL d'animation du site Natura 2000 ;
- La promotion du DOCOB et de ses actions ;
- La participation à divers organes de concertation (ex. COPIL de l'Étang de l'Or, Life+ Lag Nature) ;
- L'organisation de rencontres et contacts informels ;
- L'alimentation régulière du site internet Réseau Languedoc Mer ;
- L'information régulière des différents médias locaux et régionaux ;
- La participation à des rencontres avec les services de l'État ;
- La disponibilité de l'animateur sur toutes demandes d'informations relatives à la démarche Natura 2000 en mer.



### INDICATEURS DE MOYENS

#### Financement :

Temps animateur

#### Temps homme :

18 journées pleines pour l'animateur  
Natura 2000 sur 2013



Les sites Natura 2000 en mer  
du Languedoc-Roussillon

PLUS D'INFORMATION SUR  
<http://reseau-languedocmer.n2000.fr>



web



# APPUI AUX ACTEURS LOCAUX



LIGUE LANGUEDOC-ROUSSILLON-MIDI-PYRÉNÉES  
TROPHÉE REGIONAL EN INDIVIDUEL 2013

## Permettre l'évolution des comportements par l'appui technique Natura 2000

Cette thématique de gestion abonde le travail de concertation et de gouvernance de la structure animatrice, en favorisant les liens entre divers acteurs aux ambitions et des- sins souvent différents (organisateur des manifestations, services de l'État, gestionnaires d'espaces naturels *etc.*). La disponibilité et le travail de l'animateur permet alors à travers une meilleure communication, une prise de conscience et une compréhension des besoins, enjeux et contraintes de chacun. L'idée centrale est en amont d'une manifestation organisée sur le site Natura 2000, d'assurer en lien étroit avec les porteurs du projet une veille à la bonne prise en compte des aspects environnementaux (ex. diffusion d'information sur les enjeux du site Natura 2000, balisage et ancrage, tri des déchets, sanitaires, gestion du bruit, ramassage des déchets après la manifestation, briefing des participants, *etc.*), afin de prévenir les dommages potentiels.

A ce titre l'animateur a été mobilisé sur **13 dossiers** traitant différentes types de manifestations :

- Base nautique (Jet-ski, engins tractés *etc.*) ;
- Canoë-kayak ;
- Compétition de pêche de loisir (embarquée et pêche sous-marine) ;
- Manifestation aérienne ;
- Triathlon.

Enfin, l'animateur a également apporté un appui technique informel à divers services de l'État sur des projets d'aménagement et de gestion du littoral.

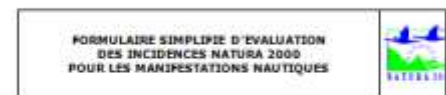
### INDICATEURS DE MOYENS

#### Financement :

Temps animateur

#### Temps homme :

4 journées pleines pour l'animateur Natura 2000 sur 2013



Qu'est-ce qu'un site Natura 2000 ?  
Il s'agit d'un site d'intérêt majeur pour sa biodiversité, qui a été identifié au niveau européen pour sa valeur des habitats naturels et des espèces végétales et animales qu'il abrite, à l'exception des sites classés au niveau Natura 2000.

Qui remplit ce formulaire ?  
Ce formulaire est à remplir par le porteur du projet, en fonction des informations dont il dispose (annexe 4 de l'évaluation des incidences Natura 2000) et page 300. Il est obligatoire de compléter l'évaluation des incidences Natura 2000 lorsqu'il s'agit d'activités d'incidences ou leur caractère négligeable.

À quel sert ce formulaire ?  
Il permet de répondre à la question suivante : mon projet est-il susceptible d'avoir une incidence sur un habitat naturel ou une espèce végétale ou animale Natura 2000 ? C'est une analyse succincte du projet et des enjeux afin d'évaluer toute incidence sur un site Natura 2000, ou de démontrer le caractère négligeable de l'incidence. Attention ! si tel n'est pas le cas, et qu'une incidence non négligeable est présente, un dossier complet d'évaluation doit être établi.

À quel est-il destiné ?  
Ce formulaire simplifié renseigné est à joindre à la déclaration de manifestation nautique et à déposer au moins deux mois avant le date de la manifestation nautique à la DDTM/DP (Direction Départementale des Territoires et de la Mer/Département de la Mer et de la Pêche) ou département où se déroule cette manifestation.

Coordonnées de service départemental qui traitent le dossier

Direction Départementale  
des Territoires et de la Mer  
30000 SÈTE

Département de la Mer et de la Pêche  
Service DDM - Affaires Nautiques

4, rue Hoche  
30000 SÈTE  
34037 SÈTE CEDEX

Attention : ce formulaire n'est qu'un document visant à aider le porteur de projet à réaliser l'évaluation des incidences Natura 2000 de la manifestation nautique qu'il

**A NOTER :** La formation de 30 futurs moniteurs motonautisme aux enjeux Natura 2000 et à l'Évaluation d'incidences Natura 2000 dans le cadre d'une semaine de formation « Environnement » du BPJEP Motonautisme (Sète).



# RESEAUX & GESTION INTER-SITES



## Partager, échanger, transmettre, capitaliser !



Tout jeune site Natura 2000 en animation, les réseaux de gestionnaires marins, lagunaires ou terrestres, locaux, régionaux ou nationaux sont une source d'échange d'expérience et de savoir-faire indispensable pour la réussite de l'animation du DOCOB. Ces moments d'échange permettent aux gestionnaires de partager leurs expériences, leurs difficultés, de pouvoir également articuler, mutualiser et mettre en commun les différents modes de gestion pratiqués.

A ce titre, l'animateur Natura 2000 a participé à différents réseaux, journées d'échanges, forum :

- Deux journées d'échanges des gestionnaires d'Aires marines protégées du Languedoc-Roussillon (Agde et Banyuls) ;
- Le Forum national des aires marines protégées (Port-Cros) ;
- Le congrès mondial des aires marines protégées (IMPAC3 - Marseille) ;
- La participation à diverses études, questionnaires du Réseau des gestionnaires d'aires marines protégées méditerranéens (MEDPAN) ;
- Membre du Comité de suivi dans l'élaboration du guide « Articulation des AMP » (production Forum des AMP / ATEN) ;
- Travail de gestion inter-sites : articulation des DOCOBs Posidonies de la côte palavasienne, Cours inférieur de l'Aude, Côtes sableuses de l'infralittoral languedocien ;
- Etc.



### INDICATEURS DE MOYENS

#### Financement :

Temps animateur

#### Temps homme :

6 journées pleines pour l'animateur Natura 2000 sur 2013



Photo : Yves Cladu / Agence des aires marines protégées

# GESTION ADMINISTRATIVE & FINANCIERE



## Coût de l'animation 2013

L'animation du site Natura 2000 Posidonies de la côte palavasienne comprend deux lignes financières complémentaires :

- Le **coût de l'animation du DOCOB** = 1/3 temps salarié de l'animateur pour animer le DOCOB et notamment amorcer les action futures ➡ **33 300 euros**  
(cf. tableau p.28)
- Le **coût des actions opérationnelles** = financements des 5 actions 2013 du DOCOB - *validé en COPIL le 27/11/2012* ➡ **43 993 euros**  
(cf. tableau p.27)

**Total coût animation = 86 293 euros**

## Répartition du coût de l'animation 2013

### Coût de l'animation du DOCOB

**Direction Régionale de l'Environnement de l'Aménagement et  
du Logement**  
**33 300 euros**

### Coût des actions opérationnelles

**Agence des aires marines protégées**

**28 993 euros**

**Direction Régionale de l'Environnement de l'Aménagement et du Logement**

**15 000 euros**



# GESTION ADMINISTRATIVE & FINANCIERE



Le tableau ci-dessous résume l'ensemble des actions opérationnelles effectuées durant l'année 2013 :

Budget des actions opérationnelles engagées en 2013 (validées en COPIL le 27/11/2012)										
Objectif de développement durable	N°	Mesure de gestion	N°	Action	Maitre d'ouvrage	Maitre d'oeuvre (prestataire de service)	Estimation du coût de l'action (TTC)	Commentaire	Documents à fournir	Temps consacré (en jours)
Pénétrer les suivis sur les habitats d'intérêt communautaire	HAB.3.1	Poursuivre les suivis menés sur les herbiers de posidonies	HAB.3.1.A	Mettre en œuvre un suivi des herbiers de posidonies	Agence des aires marines protégées	(1) Voile de Neptune (2) Andromède Océanologie	[1] 6000 + (2) 13 993 <b>19 993</b>	Financement AAMP 100%	Cahiers des charges, documents de suivi, rapports finaux	4
HAB.1 Améliorer la connaissance des habitats et des espèces d'intérêt communautaire	HAB.1.5	Développer les connaissances et améliorer l'état de conservation des espèces d'intérêt communautaire identifiées sur le site Natura 2000	HAB.1.5.B	<b>Tortue caouanne</b> : soutenir et développer les réseaux de suivi et programmes d'amélioration des connaissances de la tortue caouanne et accompagner les structures et associations locales, régionales, et de façade pouvant pour la conservation de cette espèce d'intérêt communautaire. <b>ACTION 2013</b> = Appuyer la mise en place par le CESTMED d'une zone de réhabilitation de l'espèce Tortue Caouanne avant la phase de relache dans le milieu naturel	CESTMED	CESTMED	<b>13 000</b>	Coût total de l'action 26 820 Co-financement DREAL LR (48%)	Documents de communication (panneaux) et zone de réhabilitation, compte-rendus de réunion	4
Sensibiliser et informer les différents types de public à l'environnement marin et aux enjeux et objectifs de conservation du site Natura 2000	COM.1	Sensibiliser et communiquer auprès du grand public et des usagers du site Natura 2000	COM.1.1.D	Organiser et soutenir des manifestations et campagnes de communication et de sensibilisation sur le patrimoine naturel marin <b>ACTION 2013</b> = (i) Appuyer la campagne régionale CAP ECONAV 2013 (ii) Appuyer la campagne du Seaquarium à destination des plagistes et des bases nautiques	Voile de Neptune	Voile de Neptune	<b>5 000</b>	Coût total de la campagne 30 000 euros ; Co-financement AAMP (17%)	Bilan campagne Cap Econav, compte-rendus de réunion	5
					Seaquarium du Grau-du-Roi	Seaquarium du Grau-du-Roi	<b>4 000</b>	Coût annuel de la campagne 12 700 euros ; Co-financement AAMP (31,49%)	Bilan campagne Seaquarium, compte-rendus de réunion	4
Sensibiliser et informer les différents types de public à l'environnement marin et aux enjeux et objectifs de conservation du site Natura 2000	ACT.8.1	Sensibiliser et communiquer auprès du grand public et des usagers du site Natura 2000	ACT.8.1.F	Elaborer une plaquette d'information et de présentation du site Natura 2000 (4000 exemplaires)	Agence des aires marines protégées	Agence des aires marines protégées	<b>2 000</b>	Financement DREAL LR 100%	Devis, plaquette finale	10
<b>Coût total (TTC)</b>							<b>43 993</b>	<b>Temps engagé</b>		<b>27</b>

Le tableau ci-dessous résume l'ensemble des actions d'animation effectuées durant l'année 2013 :

Temps animation engagé en 2013																							
Objectif de développement durable	N°	Mesure de gestion	R#	Action	Temps consacré (en jours)	Prestation de l'animateur / gestionnaire				Documents à fournir	Échéancier de réalisation												Temps consacré / animation
						Travailler	Suivre	Conseiller	Réguler		Janv.	Fév.	Mars	Avril	Mai	Juin	Juillet	Août	Sept.	Oct.	Nov.	Déc.	
<b>Orientation N°1 – Renforcer la connaissance des habitats et des espèces d'intérêt communautaire et suivre leur évolution (HAB)</b>													6										
Améliorer la connaissance des habitats et des espèces d'intérêt communautaire	HAB.1.1	Améliorer la connaissance des casiers de régression des herbiers de Poirdone	HAB.1.1.A	Favoriser la recherche sur cette thématique et veille active sur les projets en cours	2		X			Veille et compte-rendus des réunions													
	HAB.1.2	Améliorer la connaissance des substrats meubles	HAB.1.2.A	Réaliser un état des lieux et une analyse écologique des substrats meubles (habitats 1120 S-6-7)	4	X	X	X		Compte-rendus des réunions, documents d'avancement, cahier des charges													
<b>Orientation N°2 – Favoriser le développement durable et la valorisation des usages et des activités socio-économiques compatibles avec les enjeux de conservation du site Natura 2000 (ACT)</b>													18										
Limiter l'impact des engins de pêche sur les habitats sensibles et les espèces d'intérêt communautaire	ACT.2.1	Connaître et évaluer l'incidence des petits métiers sur les habitats et les espèces d'intérêt communautaire	ACT.2.1.A	Appliquer la méthodologie développée dans le cadre de l'évaluation des incidences de la pêche professionnelle sur les habitats et les espèces d'intérêt communautaire	2		X			Phase préparatoire de l'action : compte-rendus de réunion, documents d'avancement													
	ACT.2.3	Limiter la pression de pêche sur les habitats sensibles	ACT.2.3.A	Diffuser aux professionnels une cartographie des booklines et des habitats, indiquant les zones sensibles ou éviter tout ancrage, rattaché, dégradant les habitats	2	X		X		Phase préparatoire de l'action : compte-rendus de réunion, documents d'avancement (Projet DONIA)													
			ACT.2.3.B	Favoriser la réparation des engins de pêche perdus	2	X		X		Phase préparatoire de l'action inter-acteurs : compte-rendus de réunion, documents d'avancement													
ACT.3.3	Pêche loisir, plongée sous-marine, plaisance et motonautique : Informer et sensibiliser les pratiquants d'activités nautiques récréatives	ACT.3.3.A	Élaborer un outil "terrain" de sensibilisation à destination des plaisanciers, pêcheurs loisir, plongeurs sous-marin	3	X		X		Phase préparatoire de l'action : compte-rendus de réunion, documents d'avancement (Projet DONIA)														
		ACT.3.3.B	Valoriser et sensibiliser les plaisanciers et pêcheurs loisir à la technique de l'ancre flottante	4	X	X	X		Phase préparatoire de l'action : compte-rendus de réunion, documents d'avancement, suivi de l'action site Natura 2000 (postures du Cap d'Agde)														
Sensibiliser et informer les différents types de public à l'environnement marin et aux enjeux et objectifs de	ACT.8.1	Sensibiliser et communiquer auprès du grand public et des usagers du site Natura 2000	ACT.8.1.B	Participer et intervenir auprès des acteurs lors de réunions d'information et de sensibilisation sur la démarche et le site Natura 2000	5			X		Intervention de l'animateur, diaporamas													
<b>Orientation N°3 – Contribuer à l'articulation des différentes démarches de gestion du littoral en intégrant les interactions bassins versants – lagunes – mer, avec les enjeux de conservation du site Natura 2000 (ATM)</b>													12										
Limiter les impacts sur les habitats et les espèces d'intérêt communautaire des aménagements littoraux et travaux	ATM.1.3	Suivre les programmes et études traitant des thématiques d'aménagement et de travaux d'entretien sur le littoral	ATM.1.3.A	Veille active et retour d'expérience des études et programmes en cours abordant ces thématiques	2		X			Veille et compte-rendus des réunions													
Améliorer et suivre la qualité des eaux littorales	ATM.2.1	Suivre l'impact des rejets en mer	ATM.2.1.A	Veille active des suivis réglementaires	1		X			Veille et compte-rendus des réunions													
			ATM.2.1.B	Intégrer les commissions de suivi et intégrer la prise en compte des objectifs du site Natura 2000	2	X	X			Veille et compte-rendus des réunions													
	ATM.2.2	Suivre les apports des cinq bassins versants et inscrire le site Natura 2000 dans une dynamique collaborative avec les structures de gestion de la qualité de l'eau	ATM.2.2.A	Veille active et transfert d'expérience entre acteurs sur les suivis et les résultats des études et des programmes relatifs à la qualité de l'eau des cinq bassins versants et de la masse d'eau littoral	2		X			Veille et compte-rendus des réunions													
	ATM.2.4	Suivre les paramètres physico-chimiques et bactériologiques des eaux littorales	ACT.2.4.B	Veille active des résultats des réseaux de suivi et des études ou programmes menés sur cette thématique	2	X	X			Veille et compte-rendus des réunions													
Améliorer les connaissances des usages et activités socio-économiques présentes sur le site Natura 2000 et identifier les pressions exercées sur les habitats et les espèces d'intérêt communautaire	ACT.6.1	Suivre la fréquentation et l'évolution des usages et activités marines et identifier les pressions exercées sur les habitats et les espèces d'intérêt communautaire	ACT.6.1.C	Suivre l'évolution des pratiques des activités nautiques notamment sur les zones sensibles - projet NAGURSE	3	X	X	X		Compte-rendus de réunion, documents d'avancement													
<b>Animation DCOCB</b>													17										
Animer, mettre à jour, évaluer et réviser le DCOCB	ANI.1.1	Animer la mise en œuvre du DCOCB		Coordonner et accompagner la mise en œuvre des actions du DCOCB au regard des priorités définies et des opportunités			X	X	X														
	ANI.1.2	Mettre à jour, évaluer et réviser le DCOCB		Organiser une réunion annuelle auprès des acteurs pour faire le bilan de l'année passée et présenter les actions à venir - COPIL (point sur les actions N-1, les actions N+1)	3	X		X	X	COPIL, diaporama, compte-rendus													
Sensibiliser et communiquer sur la richesse du patrimoine naturel du site et des actions entreprises dans le cadre de	COM.1.1	Prévenir l'information et la mise à jour régulière d'un site internet		Publier et diffuser régulièrement sur le site internet, des informations et des documents relatifs à la vie du site Natura 2000	4				X	Site internet - actualité													
Faciliter la communication entre les acteurs du site Natura 2000	COM.1.1	Utiliser l'espace proposé par Natura 2000 comme une plate-forme de concertation		Favoriser et prélever cet espace de dialogue et d'échanges entre les acteurs à travers les groupes de travail	1				X	Compte-rendus de réunion													
	COM.1.2	Partager et valoriser les résultats des études et suivis auprès des usagers et du grand public		Initier des rencontres, conférences, soirées débats avec le grand public	3	X			X	X	Diaporamas, outils												
Permettre l'évolution des comportements par la généralisation des bonnes pratiques : diffusion, adhésion et évaluation de la Charte R2000	COM.2.1	Mettre en œuvre une stratégie de communication et de valorisation autour de la Charte collective (multi-usages) Natura 2000		Engager un travail d'adhésion auprès des acteurs sur la Charte collective du site Natura 2000	3	X			X	X	Réunions, manifestation, évolution du nombre de signataire												
Sensibiliser et informer les différents types de public à l'environnement marin et aux enjeux et objectifs de conservation du site Natura 2000	COM.3.1	Sensibiliser et communiquer auprès du grand public et des usagers du site Natura 2000		Intégrer la démarche et le site Natura 2000 au paysage local, à travers l'information régulière des différents médias locaux et régionaux (presse générale ou spécialisée)	3				X	Articles, photos, communiqué de presse													
<b>NOMBRE TOTAL DE JOURNEES D'ANIMATION</b>					<b>54</b>																		

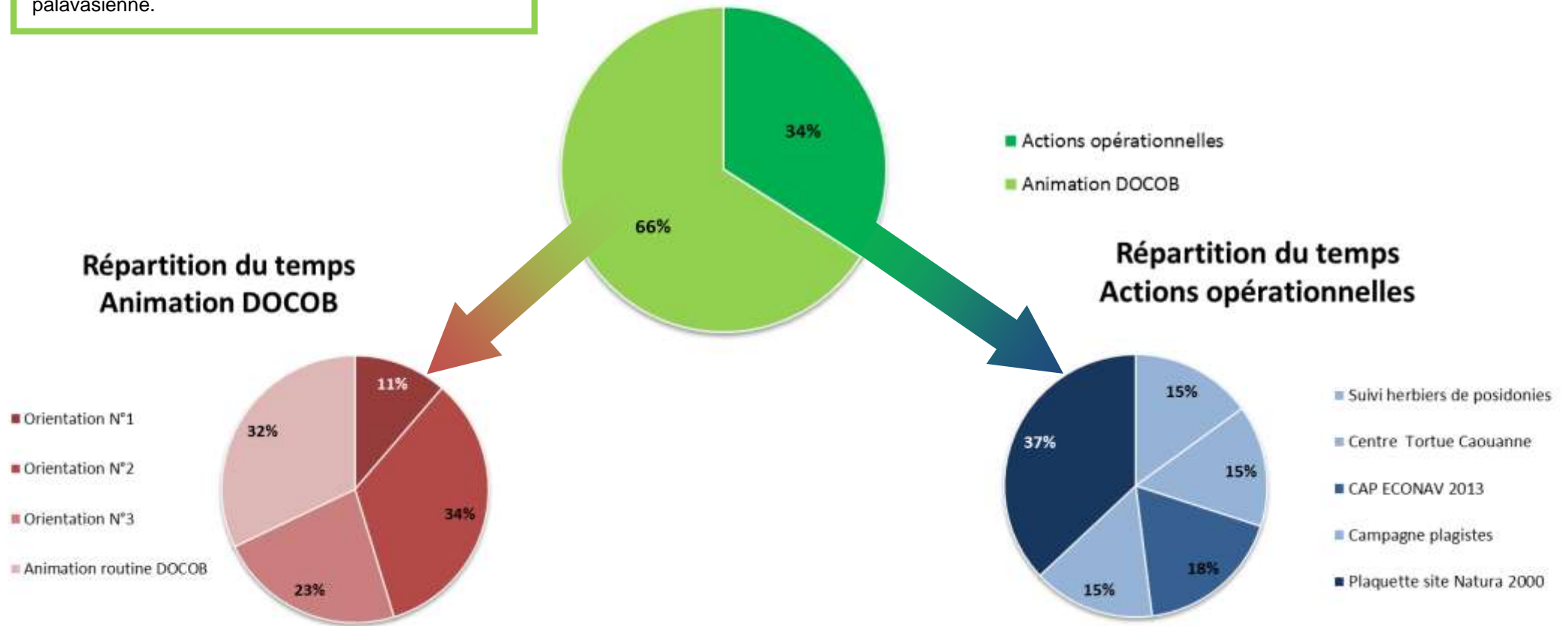
# GESTION ADMINISTRATIVE & FINANCIERE



## Répartition du temps animation 2013

Ce schéma illustre la répartition du temps de travail de l'animateur sur les différentes missions d'animation du DOCOB du site Natura 2000 Posidonies de la côte palavasienne.

## Répartition du temps d'animation 2013



**A noter :** le temps de travail sur les orientations correspond aux phases préparatoires pour la mise en oeuvre d'actions 2014 et 2015.

Orientation N°1 : Renforcer la connaissance des habitats et des espèces d'intérêt communautaire et suivre leur évolution.

Orientation N°2 : Favoriser le développement durable et la valorisation des usages et des activités socio-économiques compatibles avec les enjeux de conservation du site Natura 2000.

Orientation N°3 : Contribuer à l'articulation des différentes démarches de gestion du littoral en intégrant les interactions bassins versants – lagunes – mer, avec les enjeux de conservation du site Natura 2000



# ANIMATION PREVISIONNELLE 2014 - 2015



## Ce qui se dessine en 2014

### ACTION OPERATIONNELLES

➔ Réaliser un état des lieux et une analyse écologique des substrats meubles (habitats 1110-5-6-7), état des lieux couplé à un stage sur les thématiques de la turbidité et de l'envasement du site Natura 2000 .

**Objectif** : améliorer la connaissance de l'état de santé des substrats meubles.

➔ Diffusion d'un outil "terrain" type application Smartphone / tablette de sensibilisation à destination des plaisanciers, pêcheurs loisir, plongeurs sous-marin = relai terrain projet Life E POSIDONIA.

**Objectif** : porter à connaissance de la fragilité de certains habitats aux actions d'ancrage. Limiter les impacts sur les habitats sensibles, liés aux dégradations mécaniques (ancrages, engins de pêche etc.), ou par contact des fonds

➔ Valoriser et sensibiliser les plaisanciers et pêcheurs loisir à la technique de l'ancre flottante.

**Objectif** : Réduire l'impact de l'ancrage des plaisanciers et pêcheurs de loisir sur le site Natura 2000. Sensibiliser, informer et transférer les connaissances aux acteurs.

### ACTION D'ANIMATION

En complément des actions de routine liée à la mise en œuvre du DOCOB (ex. coordonner la mise en œuvre du DOCOB, assurer le suivi et la programmation des actions opérationnelles, ajuster la programmation financière, etc.) . En 2014, l'animateur sera sollicité sur divers évènements de communication, sensibilisation et de formation :

➔ Mise en œuvre d'une stratégie de communication (type panneauage)

➔ Participation et animation aux « Nautiques » de Port Camargue

➔ Participation et animation à l'opération « Port Propre » de la Grande Motte

➔ Participation et animation à l'opération « Initiative Océane » du grand travers

➔ Participation et animation à l'opération « Journée de la mer »

➔ Participation et animation à l'évènement « Escale à Sète »

➔ Formation Natura 2000 / Évaluation incidences au BPJEP Motonautisme

➔ Formation « Acteurs Glisse » en partenariat à le SIEL

➔ Formation « Pêcheurs - Tortues » en partenariat avec le CESTMed et le CRPMEM LR

**A NOTER** : pour l'animation 2014 du site Natura 2000 Posidonies de la côte palavasienne, le temps dont dispose l'animateur correspond à 1/5 Équivalent Temps Plein soit environ 32 jours. A ce titre, une logique de cohérence et de mutualisation des moyens (humains, financiers, méthodologiques, etc.) devra être privilégiée avec les autres sites Natura 2000 marins et mixte sous gestion de l'AAMP (*travail inter-sites*).

# Midi Libre

Article paru en décembre 2012 dans Midi Libre.

## Dans le fond, on est riche

Je crois, glisse la jeune femme, que les fonds marins du Languedoc-Roussillon ont été sous-estimés, par rapport à Paca et à la Corse. Et les diagnostics d'Andromède océanologie ont révélé une richesse que le comité de pilotage, les collectivités et usagers de la mer ne soupçonnaient pas forcément. Sur l'écran de l'ordinateur de Marion Corre, dans l'ancienne station marine de la Plugette, siège sétois de l'Agence des aires marines protégées, la côte est soulignée d'une bande, large de deux milles et longue d'une dizaine. Les 10 800 ha de la zone Natura 2000 Posidonies de la côte palavasioise, l'un des trois espaces exclusivement maritimes que protège dans la région la réglementation européenne.

« Son périmètre a été arrêté en 2001, rappelle la chargée de mission de cette agence de l'État, créée en 2007, qui depuis deux ans a pris à bras-le-corps le dossier Posidonies. Mais, ce n'est qu'en 2010 que le travail a été lancé, avec la création d'un comité de pilotage » et fin novembre que ce Copil a arrêté ses règles de gestion.

Des fonds spécifiques à cette côte et à préserver à ce titre. Le périmètre retenu est concerné par la directive Habitat, la protection de zones sous-marines peuplées d'espèces animales et végétales remarquables, dont il faut assurer la pérennité et le

développement. Par moins 24 m, sur un plateau continental couvert de bancs de sable, figurent trois unités rocheuses fragiles et soumises à érosion. Elles composent « un patchwork d'habitats, remarque Marion Corre :

des herbiers en touffe que l'on ne trouve que sur cette côte ; des coralligènes, algues calcaires qui créent des structures en 3D que colonisent d'autres ; des rochers aux algues photophiles ; les matras morts, qui sont des tapis de végétaux morts et le sable lui-même. » Il n'y a rien de spectaculaire. Rien de luxuriant, la turbidité de l'eau l'interdit, mais des habitats qui, s'ils ne sont

« pas impressionnants, doivent être préservés parce qu'ils sont spécifiques à la côte languedocienne », justifie la biologiste, spécialiste de la gestion des espaces naturels. Et de citer les posidonies qui donnent leur patronyme au site et souligner que la beauté n'en est pas absente.

« Cet habitat, on le protégera en tant qu'unité et lieu de vie. » Pas pour les poissons et autres prises qui s'y trouvent. Natura 2000 ne vise pas à mettre sous cloche un milieu ou à le sanctuariser. À interdire d'y pêcher.

« Protéger la ressource n'est pas la vocation de Natura 2000 » Marion Corre, biologiste.

« Il y a en beaucoup de bruits de ponton, observe Marion Corre

, des peurs et des interrogations sur ce point. Il a fallu les désamorcer, expliquer que le document d'objectif, le 'guide', ne serait pas une réglementation et des interdictions de plus. Pour qu'il soit appliqué, il fallait de toute façon obtenir que tous y adhèrent. » Tous, ce sont les pêcheurs, les plongeurs et plaisanciers, etc., conscients que

« défendre ces habitats améliorera la qualité des eaux, assurera la diversité et le développement de la ressource halieutique. » Soixante-dix-sept actions ont été inscrites dans le document d'objectif - le Docob -, approuvé le 27 novembre, de la sensibilisation des publics au suivi des fonds, de l'accompagnement scolaire à des cartes marines professionnelles et des collaborations pour nettoyer la zone des engins de pêche accidentés. Avec un budget 2013 fixé à 75 000 €, ce qui n'est pas rien.

OLLIVIER LE NY  
olny@midilibre.com

Infos :  
cote-palavasioise.n2000.fr.

OLLIVIER LE NY

# L'aire marine le marin

Article paru en mars 2013 dans l'Aire marine et le Marin.

## Côte palavasioise : l'animation commence

Après deux années de diagnostic et de concertation avec les acteurs, le site Natura 2000 Posidonies de la côte palavasioise vient d'entrer en phase d'animation.

Adopté lors du dernier comité de pilotage, le 27 novembre 2012, le Document d'objectif (Docob) de ce site 100 % marin est le premier porté par l'Agence des aires marines protégées qui en est désormais l'animateur. « En tant qu'opérateur technique pour la rédaction du Docob, nous nous sommes associés avec le Comité régional des pêches et des élevages marins (CRPEM) Languedoc-Roussillon, avec qui les échanges ont été très constructifs », témoigne Marion Corre, chargée de mission coordinatrice du site.

« La pêche est une activité ancestrale dans la région, rappelle Marc Planas, président du

CRPEM, et les pêcheurs n'ont pas attendu Natura 2000 pour mettre en œuvre des mesures pour sa gestion durable, via leurs prud'homies. Mais même si la mise en place de Natura 2000 était loin de nous enthousiasmer, il nous a semblé essentiel de nous positionner très tôt en participant au processus. C'est une manière pour nous d'être vigilant. »

Occupant une grande partie du golfe d'Aigues-Mortes, le site présente une mosaïque d'habitats sableux et rocheux très originale et singulière pour la façade méditerranéenne française. « Bien présent, l'herbier de posidonie couvre 2 % du périmètre », précise Marion Corre.

« Cependant, les posidonies se trouvent en limite ouest de leur aire de répartition, et sont soumises à des conditions hydrodynamiques contraignantes, si bien qu'elles poussent en patchs,

et que leurs feuilles sont assez courtes. »

Outre la pêche, caractérisée par de nombreux petits bateaux polyvalents dont certains travaillent en mer et en étang, la côte palavasioise est fréquentée par un grand nombre de navires de plaisance, par des pêcheurs amateurs et par de nombreux touristes, notamment en provenance de l'agglomération montpellieraine. « La conchyliculture y est également développée », ajoute Marion Corre. Sur le plan écologique, le site présente, entre autres particularités, celle d'être sous l'influence de cinq bassins versants.

Le Docob définit un plan d'action autour de trois orientations : le renforcement des connaissances sur les habitats et les espèces d'intérêt communautaire et le suivi de leur état de santé ; la valorisation des usages et des activités socio-économiques compatibles avec les enjeux de conservation ; Et la recherche d'une bonne articulation de la gestion à terre et en mer. « Ce dernier volet répond à une volonté de gestion intégrée de la zone côtière. C'est une originalité de ce Docob qui se veut exemplaire », commente Boris Daniel, chargé de mission à l'antenne Méditerranée de l'Agence. Il reprend : « À l'avenir, certaines actions pourront être menées à l'échelle intersites, voire par façade. Gérer les sites Natura 2000 en réseau est plus cohérent et plus efficace. C'est tout le sens de ce dispositif. »



Herbier de posidonie (*Posidonia oceanica*), une espèce endémique de la Méditerranée.





Article paru en mars 2013 dans Midi Libre.

**Midi Libre**

## La Grande-Motte Une chasse aux déchets sur les plages

Près de cent bénévoles ont participé au 9<sup>e</sup> nettoyage du littoral.

**T**rop de bouteilles en verre, canettes, plastiques divers, mégots en quantité, papier toilette... notamment près de la discothèque Belano, ramassés sur la plage et ses abords par les nombreux bénévoles (environ 100) qui ont bravé le mauvais temps pour participer au 9<sup>e</sup> nettoyage annuel du littoral organisé par l'association APRGT dans le cadre des initiatives océanes de Surfrider Europe.

En fin de matinée, René Cattin président de l'APRGT accueillait Stephan Rossignol, maire de La Grande-Motte, en le remerciant pour l'aide apportée par les services municipaux. Mettant en pratique la pédagogie par l'exemple, Annie Raulet, principale du collège Philippe-Lamour, a participé avec deux professeurs et leurs élèves.

### De 7 à 87 ans

Même démarche des scolaires venus à vélo encadrés par les parents et les responsables de la Peep conduits par leur président Jean-Louis Mercier. Des membres du conseil municipal des jeunes étaient présents accompagnés par Sandrine Crouzet ainsi que les scouts...

Après le café, tous les participants, de 7 à 87 ans, sont partis, très motivés, équipés de gants, sacs et pinces, durant 1 h 30 sur un linéaire de plusieurs kilomètres pour chasser les déchets abandonnés afin de les déposer, en respectant le tri sélectif, dans les conteneurs enterrés par trois sur la plage.

Marion Corre, coordinatrice de Natura 2000 réseau Languedoc Mer pour la démarche "Posidonies de la côte Palavasienne", Jean Christophe Séné-



! Sacs, pinces et capuches de rigueur pour les jeunes du conseil municipal des jeunes.

gas responsable du Centre d'étude et de sauvegarde des tortues marines en Méditerranée et Christian André Benoit de la Banque alimentaire Montpellier pour le gaspillage alimentaire, ont parlé de leurs fonctions respectives au public présent.

Le verre de l'amitié offert par le Casino et Super U, et l'excellente soupe offerte par le Paseo ont clôturé cette matinée placée sur la responsabilité et le mieux vivre ensemble.

### ● Loto de Pâques

L'association GM Bouger organise un loto ce dimanche, à 15 h 30, à la brasserie Le Délos, quai Pompidou.

### ● Concours de dessins

Remise des récompenses du concours de dessins Vendredi 5 avril à 14 h au centre culturel des 4 classes maternelles et 5 classes primaires avec l'association Au fil du temps. Animations et goûter.



AU QUOTIDIEN

Article paru en février 2011 dans le bulletin d'information municipale de La Grande-Motte.

Environnement

## Pour une préservation durable de la biodiversité marine en Languedoc-Roussillon

Déjà concernée par le réseau Natura 2000 au niveau terrestre la commune de La Grande Motte est partenaire, depuis le 24 septembre 2010 de « Natura 2000 Mer ».

Le site retenu au titre de la directive « habitats » du réseau Natura 2000, concerne les « herbiers de posidonies de la côte palavasienne » situés à quelques miles de la côte, entre Frontignan et La Grande Motte.

Ecosystème le plus important de la Méditerranée, ces herbiers de posidonies constituent des « prairies » sous-marines jusqu'à 40 m de profondeur qu'il est aujourd'hui urgent de protéger en raison de leur régression progressive depuis quelques décennies. « Natura 2000 Mer » contribue à préserver ce patrimoine inempla-

gable par la mise en place d'un mode de développement et d'exploitation durables de la mer et du littoral.

L'Agence des Aires Marines Protégées, le Comité Régional des Pêches sont les opérateurs chargés de la gestion future du site. Ceux-ci auront pour mission d'établir un état des lieux et un diagnostic général du site puis de concevoir pour octobre 2012, les documents d'objectifs destinés à décliner des actions en vue de protéger à long terme ces herbiers d'une grande valeur environnementale.

Un milieu naturel fragile







Article paru en décembre 2011 dans la lettre des Gestionnaires d'Espaces Naturels Protégées du Languedoc-Roussillon.



## La pêche professionnelle s'engage localement aux cotes de l'Agence des aires marines protégées dans la gestion du milieu marin

Avec l'extension du réseau Natura 2000 en mer, la création de ces nouvelles aires marines protégées (AMP) a mis en exergue la nécessité de collaborer avec les acteurs et les utilisateurs du milieu marin. Le secteur de la pêche professionnelle a rapidement montré son intérêt et sa force de proposition quant à la gestion de ces espaces ; profession plus que jamais dépendante du maintien en bon état des écosystèmes marins.

C'est donc naturellement que le partenariat entre l'Agence des aires marines protégées (AAMP) – opérateur principal – et le Comité Régional des Pêches Maritimes et des Elevages Marins du Languedoc-Roussillon (CRPMEM LR) – opérateur associé – s'est fait sur le site « Posidonies de la côte palavasiennne ». A travers cette association, les compétences de chacun sont valorisées et mises à profit dans la réalisation du DOCOB : l'AAMP en tant qu'établissement public apporte son savoir-faire technique et scientifique dans la mise en place de cette AMP ; le CRPMEM LR, du fait de son lien étroit avec les professionnels, apporte sa connaissance du milieu et valorise le rôle sentinelle des pêcheurs en les impliquant activement dans la concertation. Tous deux encadrent et appuient la chargée de mission dans l'élaboration du DOCOB, en collaborant aux différents travaux (diagnostic socio-économique, analyse écologique, définition des mesures de gestion et actions etc.) et également à la mise en place du travail de concertation avec l'ensemble des acteurs.

Après une première année de fonctionnement, l'association est réussie avec notamment la finalisation du Tome 1 du DOCOB et le lancement des réunions de concertation sur les mesures de gestion et actions à inscrire au document, qui devrait être finalisé pour fin 2012. Ce partenariat a bénéficié d'un écho très positif au niveau régional, mais également national. L'AAMP et le CRPMEM LR sont ainsi pressentis pour la réalisation de DOCOB sur plusieurs autres sites Natura 2000 en Languedoc-Roussillon.



Herbier à Posidonies  
© Andromède Oceanologie

### EN SAVOIR PLUS

Site Internet du site Natura 2000 :  
<http://cote-palavasiennne.n2000.fr/>

Site Internet de l'Agence des AMP :  
<http://www.aires-marines.fr/>

Site Internet du CRPMEM L-R :  
<http://www.peche-lr.fr/>

**Marion CORRE**  
Chargée de mission coordinatrice  
[marion.corre@univ-montp2.fr](mailto:marion.corre@univ-montp2.fr)

**Boris DANIEL**  
Agence des Aires Marines Protégées  
[boris.daniel@aires-marines.fr](mailto:boris.daniel@aires-marines.fr)

**Thomas SERAZIN**  
CRPMEM LR  
[crpmem.lr@wanadoo.fr](mailto:crpmem.lr@wanadoo.fr)

# TABLE DES SIGLES

**AAMP** : Agence des aires marines protégées

**AMP** : Aire Marine Protégée

**CESTMED** : Centre d'Études et de Sauvegarde des Tortues Marines de Méditerranée

**COPIL** : Comité de pilotage

**CRPMEM-LR** : Comité Régional des Pêches Maritimes et des Élevages Marins du Languedoc-Roussillon

**CSRPN LR** : Conseil Scientifique Régional du Patrimoine Naturel du Languedoc-Roussillon

**DDTM** : Direction Départementale des Territoires et de la Mer

**DHFF** : Directive Habitat Faune Flore

**DML** : Délégation à la Mer et au Littoral

**DOCOB** : Document d'objectifs

**DREAL-LR** : Direction Régionale de l'Environnement de l'Aménagement et du Logement du Languedoc-Roussillon

**FSD** : Formulaire Standard des Données

**FNPPSF** : Fédération Nationale des Pêcheurs Plaisanciers et Sportifs de France

**MEDDE** : Ministère de l'Écologie, du Développement Durable et de l'Énergie

**PREMAR** : Préfecture Maritime

**SMEL** : Station Méditerranéenne de l'Environnement Littoral

**UM2** : Université Montpellier II

**SFE** : Surfrider Foundation Europe - Antenne Languedoc-Roussillon

**APRGT** : Association des Propriétaires et Résidents du Grand-Travers

**BPJEP** : Brevet Professionnel de la Jeunesse, de l'Éducation Populaire et du Sport

# CONTACTS



## Chargée de mission Agence des aires marines protégées

Tiphaine RIVIERE

C/O DREAL Languedoc-Roussillon — service nature

**Localisation :** Site Richter 58 avenue marie de Montpellier à MONTPELLIER

**Adresse postale:** 520, allée Henri II de Montmorency CS 69007

34 064 Montpellier cedex 2

Courriel : [tiphaine.riviere@aires-marines.fr](mailto:tiphaine.riviere@aires-marines.fr)

Tél : 04 34 46 66 58

## Animateur Natura 2000

Mathilde LABBE

Station Marine de l'Environnement Littoral

2 rue Des Chantiers

34200 Sète

Courriel : [mathilde.labbe@unvi-montp2.fr](mailto:mathilde.labbe@unvi-montp2.fr)

Tél : 04.67.46.33.92

Fax : 04.67.46.33.99