



# AGENCE FRANÇAISE COPIL Natura 2000

## Site « Côte languedocienne »

1<sup>er</sup> février 2018 - Sète



**AGENCE FRANÇAISE  
POUR LA BIODIVERSITÉ**

ÉTABLISSEMENT PUBLIC DE L'ÉTAT

# Ordre du jour

---

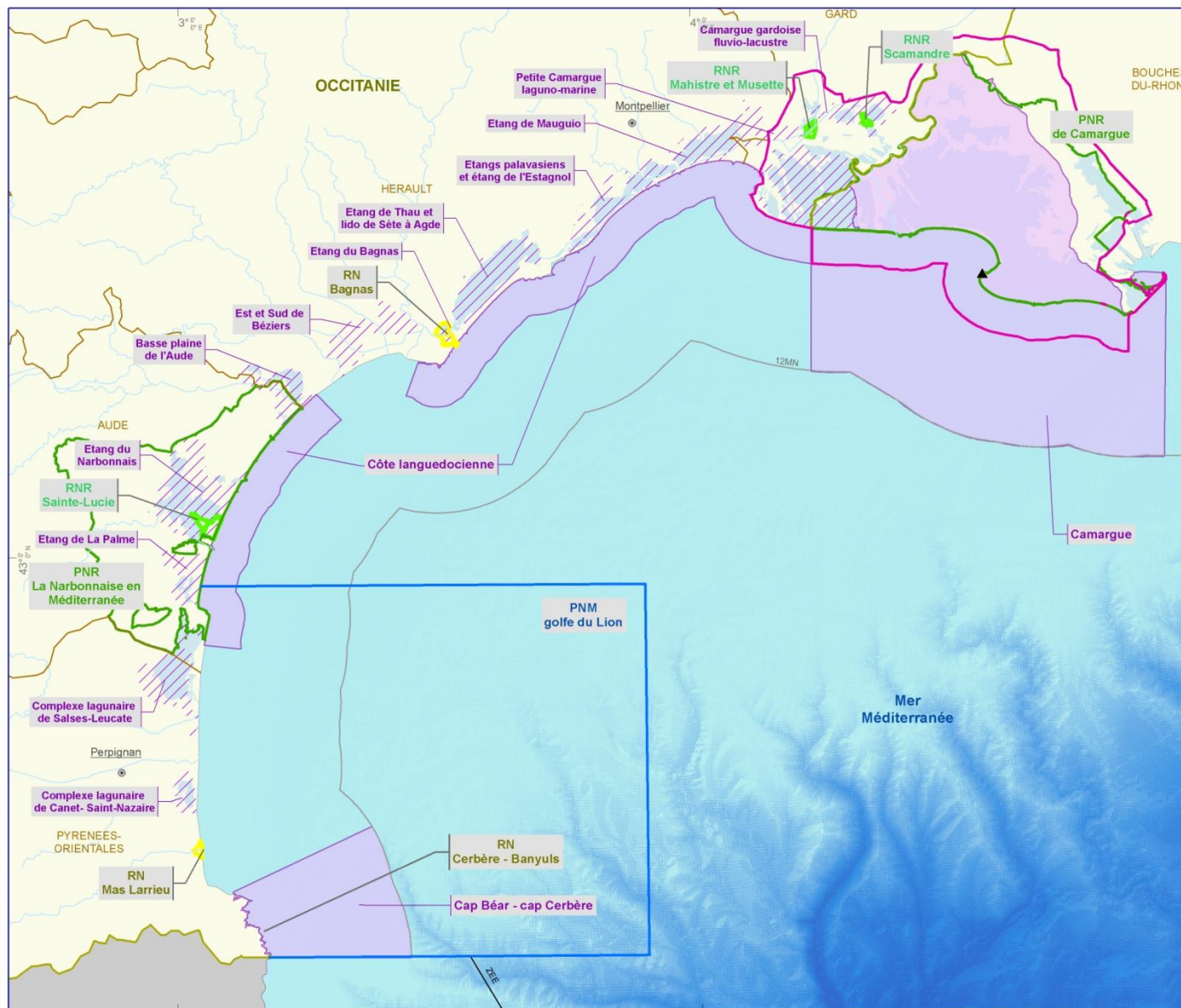
## **Rappel des enjeux et du calendrier ; Présentation tome 1**

- Fiches espèces
- Fiches activités
- Résultats de la méthode de hiérarchisation des enjeux ;

## **Présentation tome 2**

- Fiches mesures
- charte
- Tableau de bord

## **Validation du Document d'Objectifs ; Les actions déjà menées Questions diverses et discussion.**



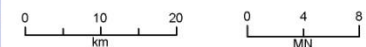
**Sites Natura 2000 :**

- Directive Oiseaux - Site marin ou mixte
- Directive Oiseaux - Site littoral
- Parc naturel marin
- Parc naturel régional
- Réserve naturelle
- Réserve naturelle régionale
- Réserve de biosphère
- Arrêté de protection de biotope

**Délimitation des espaces maritimes\* :**

- Frontière maritime ou ZEE
- Limite de la mer territoriale française

*Les tracés figurant sur cette carte ne peuvent en aucune manière être utilisés, explicitement ou implicitement, pour interpréter les limites ou la nature de l'exercice par la France de sa souveraineté sur les espaces marins.*



Sources des données :  
 - Espace protégé : INPN / MNHN, AFB.  
 - Trait de côte : SHOM/IGN Histolitt (TCH) V2  
 - Frontière maritime, 12MN : SHOM, 2010  
 \* (ne pas utiliser pour la navigation)  
 - ZEE : AAMP - 2012 (selon Décret n° 2012-1148)  
 - Délimitations terrestres et cours d'eau : IGN, FAO  
 - Bathymétrie : Le Suavé R., Normand A. (1996) Synthèse bathymétrique de données multifaisceaux (Méditerranée occidentale), 1/250000, Editions Ifremer, // Berné S., Carré D., Loubrieu B., Mazé J.P., Normand A. (2001) Carte morpho-bathymétrique du Golfe du Lion, 1/100 000e. IFREMER - Région Languedoc-Roussillon. // © Ifremer-SHOM, 2010 ; GEBCO-08.

Système de coordonnées : Lambert 93 / RGF93 / IAG GRS 1980

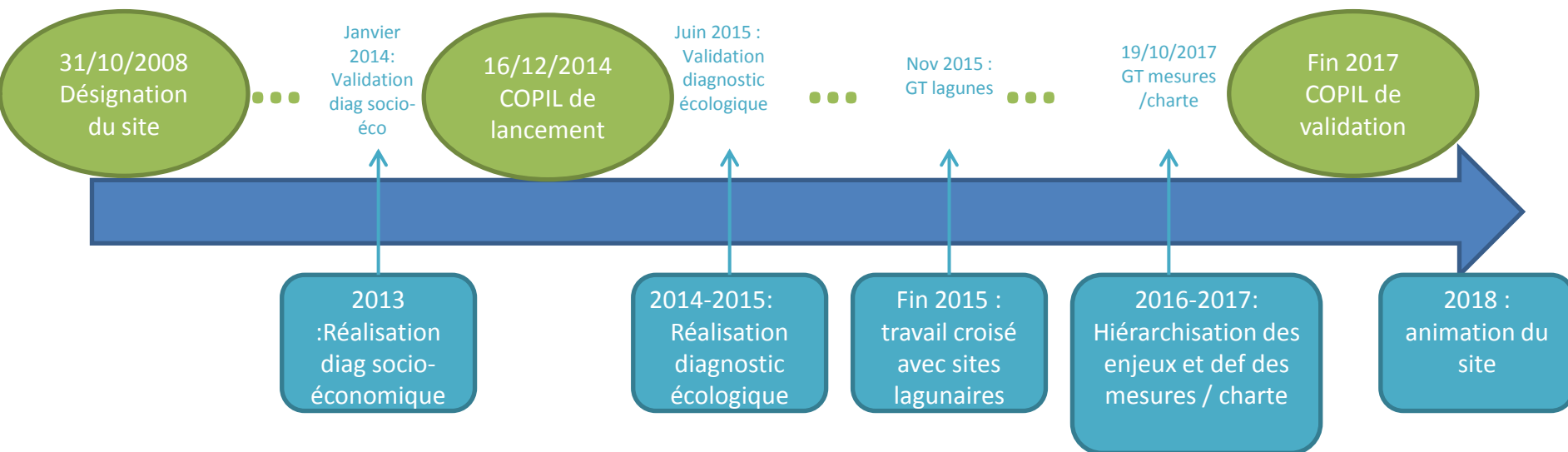
## Rappel des enjeux

---

- **Un vaste site, connecté aux sites lagunaires (x11)**
- **Des espèces côtières nicheuses et des espèces marines**
- **Des activités côtières toujours aussi nombreuses**
- **Un déficit de connaissance sur la fonctionnalité du site**

# Rappel du calendrier

## En pointillés...



# Diagnostic écologique

---

- **À partir d'une synthèse des données disponibles (rapport Biotope)**
  - **Groupe de travail (experts, usagers, gestionnaires AMP et lagunes)**
  - **Échanges bilatéraux avec les experts**
  - **22 espèces retenues au FSD**
- => des données à l'échelle du Golfe du Lion (unité cohérente de gestion)**



# Sterne naine (*Sterna albifrons*)

Code EU : A195

Ordre : Charadriiformes  
Famille : Sternidae  
Taille moyenne : 22 à 24 cm  
Envergure : 47 à 55 cm  
Poids : 45 à 60 g - Longévité : 21 ans

Directive oiseaux : Annexe I  
Convention de Berne : Annexe II  
Convention de Bonn : Annexe II  
UICN national : Préoccupation mineure (LC)  
UICN monde : Préoccupation mineure (LC)

Habitats Natura 2000 potentiellement concernés : 1110 - 1130 - 1140 - 1150 - 1160 - 1310 - 2110 - 2120 - 2130 - 2210  
La Sterne naine est la plus petite des sternes européennes. Elle se distingue par un bec jaune vif à pointe noire et par un front blanc, tranchant sur le reste de la calotte noire. Les pattes sont jaune orangé.

Période de présence sur le site	J	F	M	A	M	J'	J''	A	S	O	N	D
Cycle annuel	Hivernage		Mig.	Repro + élevage			Mig.	Hivernage				

Sensibilité  
de l'espèce  
dans le golfe  
du Lion

19

Rôle du  
site pour la  
conservation  
de l'espèce

6,2



Statut sur le site

Nicheur

## Répartition géographique

La Sterne naine se trouve en Europe, dans l'ouest de l'Asie jusqu'au Népal, ainsi que dans l'ouest de l'Océan Indien. Elle hiverne sur les côtes depuis l'Afrique et vers l'est jusqu'à l'ouest de l'Inde.

En France deux populations distinctes s'y reproduisent : d'une part les oiseaux continentaux, qui nichent principalement le long de la Loire, d'autre part, les nicheurs côtiers que l'on trouve dans le Nord, en Bretagne et de la Provence au Roussillon. L'espèce migre le long du littoral, principalement en août-septembre et fin avril-début mai.

## Régime alimentaire

Principalement piscivore, la Sterne naine se nourrit parfois également d'invertébrés, notamment des petits crustacés et des insectes. Elle exploite les zones d'eau peu profonde, la pêche se déroule après un vol sur place énergique au-dessus de l'eau, suivi d'un plongeon.

## Écologie et reproduction

C'est une espèce migratrice qui hiverne au Sud. Elle est principalement côtière et se nourrit jusqu'à 5 km au droit des colonies.

Au cours de la période de nidification, elle fréquente principalement les plages ou arrières plages tranquilles, les lagunes côtières, les marais salants et secondairement les îles sablonneuses.

C'est un espèce exigeante qui s'installe en colonie dans les milieux sans végétation et proches de l'eau (îlots, langue de sable, dunes). Le nid est une simple cuvette de 10 cm de diamètre où seront pondus 2 à 3 œufs de fin mai à mi-juin. L'incubation et l'élevage dure durant 3 semaines. Les poussins sont nidifuges et volent à compter de 20 - 22 jours.

## État des populations et tendances

La population européenne de Sterne naine est en déclin considéré comme « modéré » mais continu. Les principaux bastions de l'espèce se situent en Russie, en Turquie, en Italie et en Ukraine. Dans les trois premiers pays, l'espèce est considérée comme en déclin (supérieur à 10%). Ailleurs en Europe, les effectifs sont stables ou en augmentation.

Population européenne	16 818 couples
Population française	1886 couples
Population méditerranéenne	726 couples
Population observée sur le site	473 couples

## CONTEXTE LOCAL

La Sterne naine est présente uniquement en période de reproduction / estivage entre avril et septembre sur la quasi totalité des lagunes adjacentes au site Natura 2000. L'espèce est inféodée aux plages et arrière-plages pour sa reproduction, ce qui constitue une difficulté importante du fait de la fréquentation touristique. Elle peut nicher sur des sites de replis (salins par exemple) mais elle subit alors la concurrence des autres espèces par manque de place. La reproduction peut donc avoir lieu sur toutes les ZPS lagunaires du Languedoc.

L'étang de l'Or, les étangs palavasiens et les étangs de Bages-Sigean abritent une grande partie des colonies de Sternes naines. Pour se nourrir, elles restent sur le front de mer et ne vont pas très loin au large (5 km au droit des colonies et fonds > 5m).

Le site joue donc un rôle important pour la conservation de l'espèce notamment en terme d'alimentation.

## MENACES POTENTIELLES

- Dérangement durant les périodes de reproduction
- Dérangement humain (urbanisme - tourisme - etc.)
- Compétition avec le Goéland leucophaea (nidification)

## Grand Large

## Littoral Marin

## Lagunes

## Terre

Mouette pygmée

Puffin cendré

Puffin des baléares

Puffin yelkouan

Fou de bassan

Océanite tempête (ss Méd)

Pinguin torda

Géoland leucophé

Plongeon arctique

Plongeon catmarin

Plongeon imbrin

Cormoran huppé (ss Méd)

Goéland d'audouin

Mouette rieuse

Sterne naine

Sterne caugek

Mouette mélanocéphale

Gravelot à collier interrompu

Sterne pierregarin

Goéland railleur

Sterne caspienne

Sterne hansel

Alimentation

Reproduction

Alimentation et reproduction



# Diagnostic socio-économique

---

- **12 fiches activités**
- **10 groupes de travail thématiques, mutualisés avec les autres sites Natura 2000 (CIA, CSIL)**
- **Définition des saisonnalités et des interactions potentielles**
- **Données 2013-2014...mais pas de grand bouleversement!**

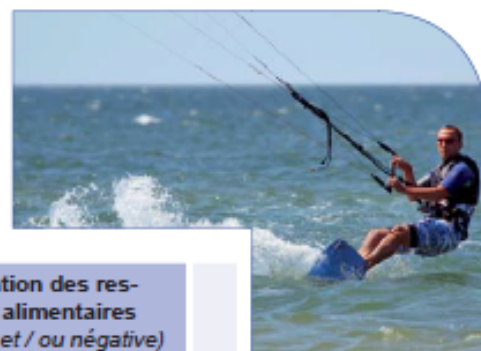
# Kitesurf

## Chiffres clefs

- 22 spots de pratique dont 5 zones officielles
- jusqu'à 900 kitesurfeurs simultanément sur le site
- 30 écoles et 12 clubs
- 30 magasins spécialisés
- 15 fabricants dont certains de renommée mondiale
- 120 emplois directs
- Plusieurs sites reconnus parmi les meilleurs en Europe

## Acteurs

- FFVL : Fédération française de vol libre
- KLR : Association d'entreprises de sport de glisse en Languedoc-Roussillon



Interactions potentielles de l'activité avec la fonctionnalité du site

Pollu. exceptionnelle	Dérangement	X	Modification des ressources alimentaires (positive et / ou négative)
Pollu chronique	Capture accidentelle		

## Présentation de l'activité

Le kitesurf est un sport nautique de traction, aussi appelé flysurf ou simplement Kite. Il consiste à glisser sur une planche de surf de taille réduite, tout en étant tracté par un cerf-volant ("kite" en anglais ou aile). Les planches sont courtes et les appuis s'apparentent au wakeboard ou au snowboard. Au niveau des ailes, celles à boudins gonflables sont majoritaires en mer et depuis 2006 la sécurité est optimale avec les modèles bow, plats ou hybrides qui bénéficient de sécurités passives pour stopper la traction.

## Contexte local et spatialisation de l'activité

Le littoral du site Natura 2000 possède plusieurs orientations qui permettent la pratique du kitesurf par tous types de temps. Les conditions météorologiques y sont particulièrement favorables (vents fréquents, réguliers et suffisamment forts) et permettent une pratique toute l'année. Toutefois, on constate une augmentation de l'activité durant les vacances scolaires et un pic de fréquentation durant la saison estivale entre juin et septembre.

D'une manière générale, les zones de pratique sont

choisies en fonction des conditions météorologiques (force du vent, direction du vent, houle), du niveau de maîtrise du pratiquant et de la fréquentation du site. Sur le littoral, le plan d'eau est plat mais le vent pousse vers le large. Seuls les pratiquants libres confirmés maîtrisant la remontée au vent se rendent en mer par ces conditions. Certaines écoles, équipées d'embarcations de sécurité dispensent leurs cours en mer sur des zones réservées à la pratique du kitesurf.

Dans des conditions optimales de pratique, il peut y avoir entre 800 et 1 000 kitesurfeurs sur le site. Ce chiffre correspond à un nombre de pratiquants moyen venant naviguer sur le littoral au cours d'une journée et peut être multiplié par 2 si on ajoute la fréquentation des étangs.

On dénombre 22 zones de navigation sur le site dont 5 zones de pratique officielles (carte n°21). Ces zones sont reconnues par la FFVL ou par les communes littorales et sont composées d'un chenal mesurant au minimum 60 mètres de large avec 2 zones tampon de 20 mètres chacune situées de part et d'autre du chenal de navigation ainsi qu'une zone de décollage et d'atterrissage de 100 mètres par 100 mètres située sur la plage.

Hormis ces zones de pratique officielles, les autres « spots » sont considérés comme sauvages, mais la

pratique y est tolérée. En sachant que l'activité de kitesurf est encadrée par une trentaine d'écoles et une douzaine de clubs naviguant sur le site Natura 2000.

## Poids socio-économique de l'activité

L'apparition et le succès des sports de glisse tel que le kitesurf ont permis la mise en place d'une véritable « économie du vent » sur le site littoral languedocien. En plus de la trentaine d'écoles de kitesurf exerçant en mer ou sur les étangs, on compte une trentaine de magasins spécialisés dans la vente de matériel de glisse et une quinzaine de fabricants dont certains de renommée internationale. Au total, on peut estimer que la filière kitesurf, à proximité du site, crée plus d'une centaine d'emplois directs, plus de 250 emplois en saison estivale et génère plus de 900 emplois indirects en extrapolant l'activité sur des secteurs liés au tourisme (hébergement, restauration, transports...) (AKLR, 2010).

Le site est considéré comme l'un des 10 meilleurs « spots » mondiaux et concourt au développement de l'économie touristique à travers le développement d'un tourisme sportif lié à la pratique des sports nautiques de glisse. La région accueille également de nombreuses épreuves de compétitions internationales.

# Analyse écologique

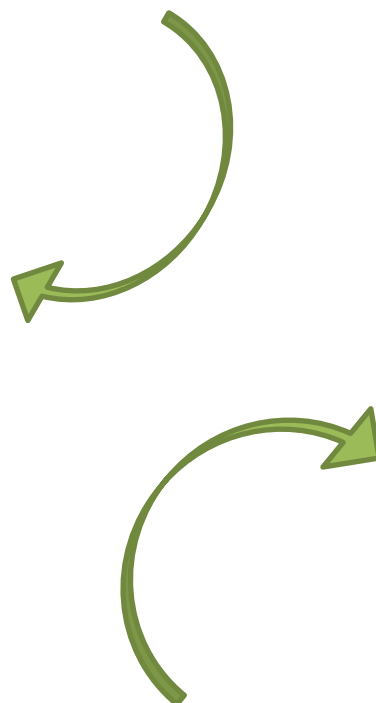
## ➤ Consolidation de la méthode de hiérarchisation des enjeux à l'échelle de la façade (DCSMM)



# Enjeux et OLT

**OLT I** Maintien de la capacité fonctionnelle du site pour les oiseaux côtiers et marins en période de reproduction, en lien avec les sites lagunaires;

		Enjeux
Cormoran huppé	N	moyen
Fou de bassan	N	moyen
Goéland leucophé	N	moyen
Goéland railleur	N	très fort
Gravelot à collier interrompu	N	fort
Mouette mélanocéphale	N	fort
Mouette rieuse	N	fort
Sterne caugek	N	très fort
Sterne hansel	N	fort
Sterne naine	N	très fort
Sterne pierregarin	N	fort



**OLT II** Maintien de la contribution du site au bon état des populations d'oiseaux côtiers et marins en période internuptiale.

		Enjeux
Cormoran huppé	C	moyen
Fou de bassan	C	moyen
Goéland d'audouin	C	moyen
Goéland leucophé	C	moyen
Goéland railleur	C	très fort
Gravelot à collier interrompu	C	fort
Mouette mélanocéphale	C	fort
Mouette pygmée	C	fort
Mouette rieuse	C	fort
Océanite tempête	C	faible
Pingouin torda	C	fort
Plongeon arctique	C	fort
Plongeon catmarin	C	faible
Plongeon imbrin	C	faible
Puffin cendré (de scopoli)	C	faible
Puffin des Baléares	C	moyen
Puffin yelkouan	C	fort
Sterne caspienne	C	faible
Sterne caugek	C	très fort

# Facteurs d'influence

- Définis à partir de la bibliographie
- Discuté en groupe de travail (notamment sur intensité et tendances)

Facteurs d'influence (pression)	Incidences sur le site	Fréquence sur le site	Intensité population C	Intensité population N	Tendance
Pollution exceptionnelle	problème d'alimentation, surmortalité	+	+++	+++	Phénomène rare, risque accru avec l'augmentation du trafic maritime
Pollution chronique	ingestion de macro-déchets, perte énergétique	++	+	+++	récurrent malgré l'amélioration de la gestion des bassins versants
Dérangement	perte énergétique, échec de reproduction	+++	+	+++	en augmentation, en lien avec le développement des activités de pleine nature
Mortalité accidentelle	surmortalité	+	++	+	pêche professionnelle stable, pêche de loisirs fortement présente capture négligeable sur la bande côtière
modification de la ressource alimentaire / compétition trophique	perte énergétique, échec de reproduction	+++	++	++	prélèvement de la pêche sur la ressource stable, mais impact des phénomènes extérieurs (changement climatique...)



# Objectifs opérationnels

Facteurs d'influence		Objectifs opérationnels
Manque de connaissance sur les enjeux du site	OO1	Améliorer la connaissance des populations d'oiseaux
Modification de la ressource alimentaire / compétition trophique	OO2	Améliorer les connaissances sur les régimes alimentaires d'espèces cibles
Implication des acteurs locaux	OO3	Favoriser la participation des acteurs aux programmes de sciences participatives
Dérangement	OO4	Limiter les dérangements dans et à proximité des sites de reproduction et d'alimentation
Mortalités accidentelles	OO5	Limiter les captures accidentelles
Pollutions	OO6	Limiter les effets des pollutions chroniques ou exceptionnelles
Changements globaux	OO7	Appréhender les effets des changements globaux

# Modifications proposées : FSD

---

## Formulaire standard de données

=> de 10 à 22 espèces

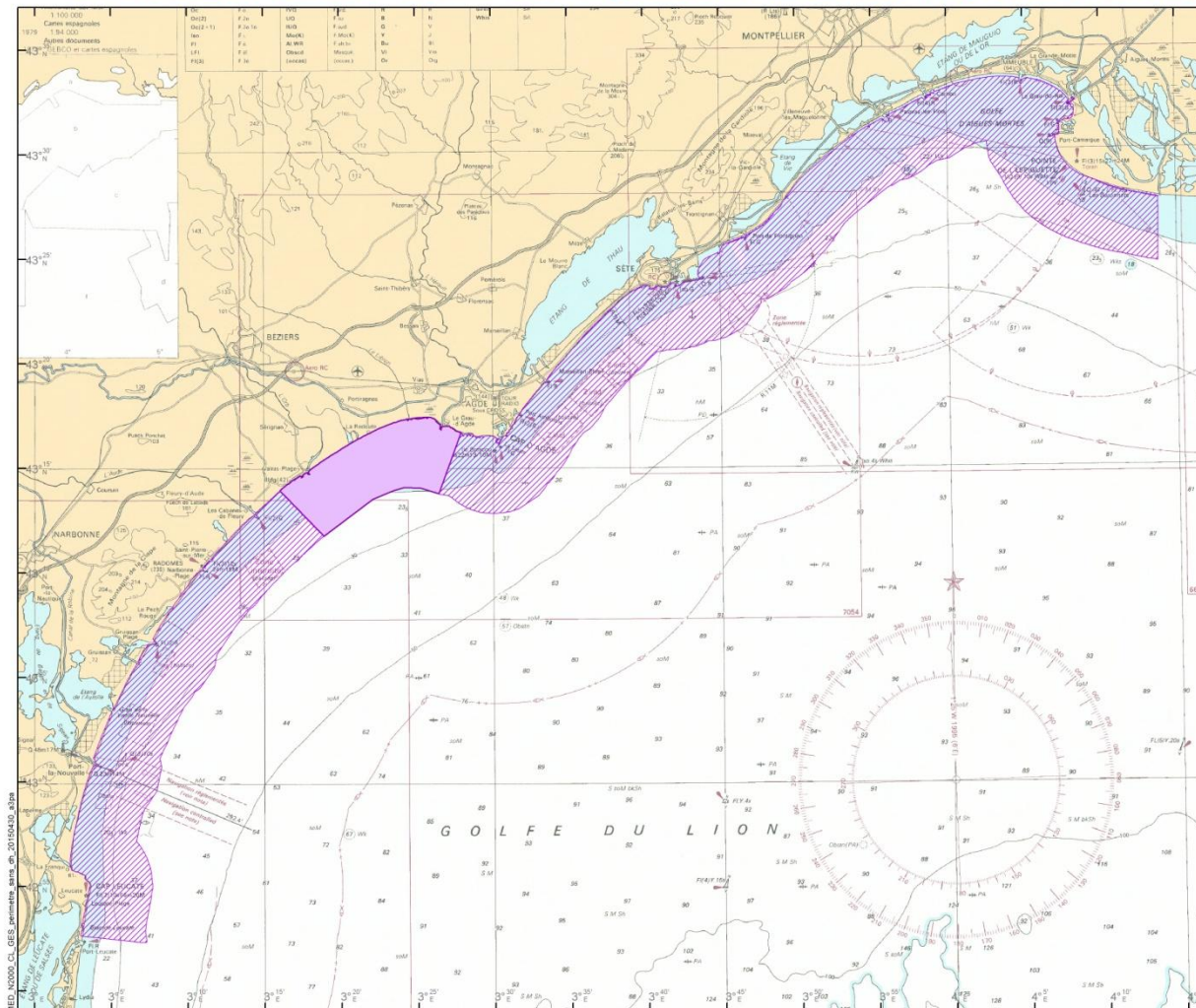
**+ cormoran huppé, fou de bassan, goéland leucophée, gravelot à collier interrompu, mouette pygmée, mouette rieuse, océanite tempête, pingouin torda, plongeon catmarin, plongeon imbrin, puffin de scopoli, sterne caspienne.**



# Modifications proposées : périmètre

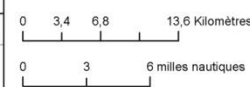
**MÉDITERRANÉE > OCCITANIE**  
 Site Natura 2000 - Directive Oiseaux - Côte languedocienne (FR9112035) - proposition d'extension



EDITÉE LE : 18/12/2017



-  Site Natura 2000 - FR9112035  
"Côte languedocienne" -  
Périmètre désigné
-  Site Natura 2000 - FR9112035  
"Côte languedocienne" -  
Proposition d'extension

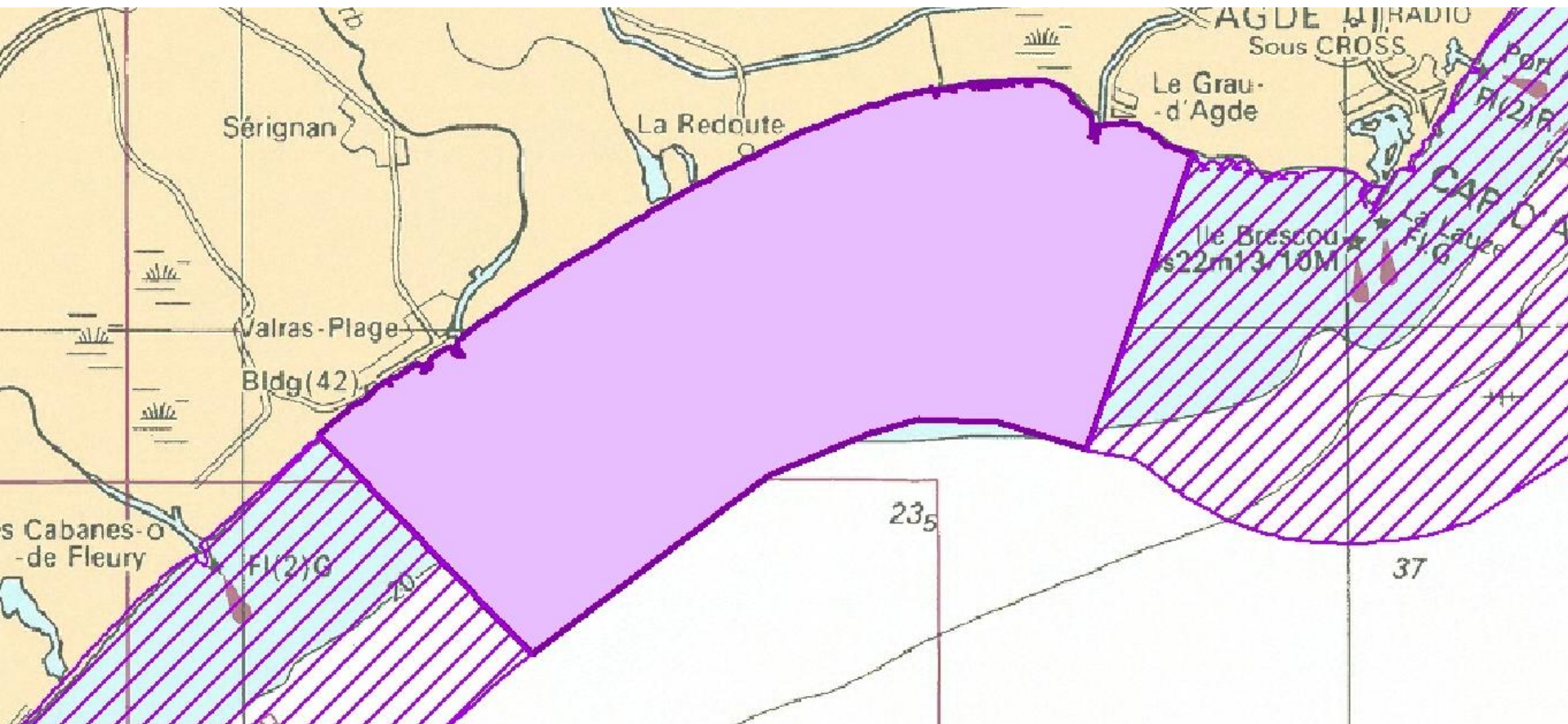


Sources des données :  
 - Site Natura 2000 : INPN / MNHN  
 - Fond SCAN SHOM 150 - planche 7008  
 - Délimitations maritimes françaises : SHOM, 2010  
 \* (ne pas utiliser pour la navigation)  
 - Bathymétrie (encart) : GEBCO-2008 -  
 British Oceanographic Data Centre  
 - Délimitations administratives : IGN ; - Pays : FAO

Système de coordonnées : Lambert 93 / RGF93 / IAG GRS 1980

# Modifications proposées : périmètre

23 km du Grau d'Agde à Vendres





# VALIDATION TOME 1

---

✓ Des questions?

✓ Des réserves

✓ VOTE

**VALIDÉ**



# Propositions de mesures OLT I

Objectif à long terme (OLT) I: Maintien de la capacité fonctionnelle du site pour les oiseaux côtiers et marins en période de reproduction, en lien avec mes sites lagunaires				
N°	Obj opé	Intitulé de la mesure	Priorité	Page
MO.I.1	OO1	Améliorer les connaissances sur les populations d'oiseaux nicheurs	2	p.16
MO.I.2	OO 2	Améliorer les connaissances sur les habitudes alimentaires des oiseaux nicheurs	1	p.18
MO.I.3	OO3	Contribuer aux programmes de sciences participatives existants en lien avec les espaces lagunaires	2	p.20
MO.I.4	OO4	Créer une zone de quiétude au droit d'une zone de nidification	1	p.22
MO.I.5	OO4	Sensibiliser les usagers aux effets du dérangements des zones fonctionnelles et aux bonnes pratiques	1	p.24

## Propositions de mesures OLT II

Objectif à long terme (OLT) II: Maintien de la contribution du site au bon état des populations d'oiseaux côtiers et marins en période pré-nuptiale				
N°	Obj opé	Intitulé de la mesure	Priorité	Page
MO.II.1	OO1	Améliorer les connaissances sur les populations d'oiseaux en mer	2	p.17
MO.II.2	OO 2	Améliorer les connaissances sur les ressources alimentaires disponibles pour les oiseaux en mer	1	p.19
MO.II.3	OO3	Promouvoir un programme de sciences participatives pour les oiseaux en mer	2	p.21
MO.II.4	OO5	Sensibiliser les pêcheurs et les plaisanciers aux bonnes pratiques contre les captures accidentelles d'oiseaux en mer	2 <b>Priorité 3</b>	p.25

# Propositions de mesures structurelles

mesures structurelles répondant aux OLT I et OLT II	N°	Obj opé	Intitulé de la mesure	Priorité	Page
	MS.1	OO6	Réaliser une veille sur les effets des pollutions sur les populations d'oiseaux	3	p.26
	MS.2	OO 7	Réaliser une veille des effets des changements globaux sur les capacités d'accueil des populations d'oiseaux sur ou à proximité du site	3	p.27
	MS.3	/	Animation et gestion du site	/	p.28
	MS.4	/	Mise en oeuvre du tableau de bord	/	p.28

<b>Mesure MO.I.1</b>	<b>Améliorer les connaissances sur les populations d'oiseaux nicheurs</b>									
	<b>Priorité</b>	1	2	3	Surveillance/Police	Connaissance/Suivi	Intervention	Gestion admin.	Recherche	Pédago-Info/Com
<b>OO 1</b>	Améliorer la connaissances des populations d'oiseaux									
Type de mesure : Non contractuelle - Connaissance / suivi										

### DESCRIPTION DE LA MESURE

Les populations d'oiseaux nicheurs sont relativement bien suivis notamment les larolimicoles (grâce au programme LIFE+ Envoll). Pour ces populations, dont l'enjeu de reproduction est très élevé, sur ou à proximité immédiate du site, il est indispensable de maintenir un effort de suivi conséquent. Ainsi, à travers le sous-programme 2 du programme de surveillance DCSMM, il faudra veiller à la collecte d'information suffisante à la bonne connaissance de ces espèces pour la gestion du site.

Plusieurs paramètres devront être surveillés:

- suivi des effectifs reproducteurs;
- taux de production en jeunes;
- nombre de jeunes à l'envol.

Ces suivis seront menés en étroite collaboration avec les gestionnaires d'espaces lagunaires. Une contribution aux suivis existants, et pouvant répondre aux enjeux du site, sera étudiée. Des analyses plus fines, ou dédiées au milieu côtier et marin pourront par exemple être prévues. Ces données seront directement reversées au Réseau national oiseaux marins.

Un renforcement des connaissances sur l'écologie de certaines espèces sera à envisager.

#### Phasage de la mesure :

1. Mise en oeuvre de la «stratégie nationale oiseaux marins nicheurs» à l'échelle du site
2. Recherche de financements complémentaires (fin du LIFE+ Envoll, en 2018)
3. Déploiement des suivis, analyse et capitalisation des données

### ENJEUX ET OBJECTIFS

#### Espèce(s) concernés

- Goéland rائلeur, Sterne caugek, Sterne naine, Mouette mélanocéphale, Mouette rieuse, Sterne hansel, Sterne pierregarin, Gravelot à collier interrompu, Cormoran huppé, Fou de bassan, Goéland leucophé.

#### Résultats attendus

- mieux connaître l'état des populations et les variations interannuelles

#### Périmètre d'application

Intégralité du site + lien avec espaces lagunaires + façade

### PARTENAIRES ET ACTEURS

#### Porteur(s) de projet potentiel(s)

AFB, tour du Valat, Pôle relai lagunes méditerranéennes, GISOM

#### Partenaire(s) technique(s)

CEN-LR, associations ornitologiques, gestionnaires lagunaires

### PROJETS ET FICHES CONNEXES

#### Projets ou études connexes

- LIFE+ Envoll
- stratégie nationale oiseaux marins nicheurs
- suivis des sites Natura 2000 adjacents
- Réseau national oiseaux marins

#### Fiche(s) complémentaire(s)

MO. I.2 MO.I.3 et MO.II.1

### SUIVI ET EVALUATION

#### Indicateurs de suivi

- nombre de sites suivis/an

#### Indicateurs d'évaluation

- adéquation des données collectées pour l'évaluation des effectifs

### CALENDRIER ET BUDGET

Calendrier	Année N	N+1	N+2	N+3	N+4	
Phase	1/2	3	3	3	3	
Budget	€	/	10 000	10 000	10 000	10 000
	TA	5jrs	2jrs	1jrs	1jrs	1jrs
	Total	10jrs - 40 000€				

<b>Mesure</b> <b>MO.II.1</b>	<b>Améliorer les connaissances sur les populations d'oiseaux en mer</b>									
	<b>Priorité</b>	1	2	3	Surveillance/Police	Connaissance/Suivi	Intervention	Gestion admin.	Recherche	Pédago-Info/Com
<b>OOI</b>	Améliorer la connaissance des populations d'oiseaux									
Type de mesure : Non contractuelle - Connaissance / suivi										

### DESCRIPTION DE LA MESURE

La connaissance des oiseaux en mer est partielle, et est issue des campagnes SAMM ou d'observations depuis des plateformes non dédiées (PELMED). Des campagnes opportunistes complètent ces connaissances. Néanmoins, ces campagnes ne répondent que partiellement au besoin de connaissances sur la bande côtière. Elles renseignent seulement sur les tailles des populations, et l'occurrence des espèces à l'échelle du Golfe du Lion. Il est prévu une mise à jour régulière de ces données, avec par exemple le réplicat de la campagne SAMM entre 2018 et 2019 (en lien avec le programme ACCOBAMS).

En lien avec le sous-programme 3 du programme de surveillance DCSMM, des campagnes dédiées, à partir de bateaux ou par avion seront réalisées. En fonction des futurs programmes de surveillance des parcs éoliens, une recherche de complémentarité sera engagée.

Ainsi des compléments aux protocoles standardisés (échantillonnage complémentaire, pression d'observation accentuée...) pourront être demandés afin d'affiner les connaissances à l'échelle du site.

Ces suivis sont indispensables afin de mieux connaître la répartition de ces espèces le long de la bande côtière, leurs variations saisonnières ou interannuelles.

Une attention particulière devra être portée sur les oiseaux de passage dans une logique de «trame aérienne».

#### Phasage de la mesure :

1. Cadrage de la méthode par la définition d'un protocole
2. Recherche de mutualisation des suivis (en lien avec développement éoliens notamment)
3. Déploiement des suivis, analyse et capitalisation des données

### ENJEUX ET OBJECTIFS

#### Espèce(s) concernés

- Goéland rائلeur, Sterne caugek, Gravelot à collier interrompu, Mouette mélanocéphale, Mouette pygmée, Mouette rieuse, Cormoran huppé, Fou de bassan, Goéland d'Audoin, Goéland leucophé, Sterne caspienne, Océanite tempête, Pingouin torda, Plongeon aérctique, Plongeon catmarin, Plongeon imbrin, Puffin de scopoli, Puffin des Baléares, Puffin yelkouan .

#### Résultats attendus

- mieux connaître l'état des populations fréquentant le site
- pondérer les populations fréquentant le site aux populations présentes à l'échelle de la façade et/ou du Golfe du Luin
- identifier les interactions potentielles

#### Périmètre d'application

Intégralité du site + lien avec Golfe du Lion / façade

### PARTENAIRES ET ACTEURS

#### Porteur(s) de projet potentiel(s)

AFB

#### Partenaire(s) technique(s)

IFREMER, gestionnaires d'AMP, associations ornithologiques

### PROJETS ET FICHES CONNEXES

#### Projets ou études connexes

- PELMED
- ACCOMBAMS Survey Initiative
- Réseau national oiseaux marins
- campagnes des projets éoliens

#### Fiche(s) complémentaire(s)

MO.II.2, MO.II.3 et MO.I.1

### SUIVI ET EVALUATION

#### Indicateurs de suivi

- nombre de suivis réalisés
- % du site renseigné par au moins un transect

#### Indicateurs d'évaluation

- adéquation des données collectées pour l'évaluation des effectifs

### CALENDRIER ET BUDGET

Calendrier		Année N	N+1	N+2	N+3	N+4
Phase		1	2	3	3	3
Budget	€	/	/	30 000	30 000	30 000
	TA	2jrs	5jrs	3jrs	3jrs	3jrs
	Total	18jrs - 90 000€				



<b>Mesure MO.I.2</b>	<b>Améliorer les connaissances sur les habitudes alimentaires des oiseaux nicheurs</b>									
	<b>Priorité</b>	1	2	3	Surveillance/Police	Connaissance/Suivi	Intervention	Gestion admin.	Recherche	Pédago-Info/Com
<b>OO 2</b>	Améliorer les connaissances sur les régimes alimentaires d'espèces cibles									
Type de mesure : Non contractuelle - Connaissance / suivi										

### DESCRIPTION DE LA MESURE

Certaines espèces d'oiseaux côtiers nicheurs utilisent la bande côtière pour s'alimenter. En fonction de l'espèce, les proies ne sont pas les mêmes, et certaines peuvent même s'éloigner relativement loin de la côte (mouette mélanocéphale, sterne naine, sterne caugek). Néanmoins, leur régimes alimentaire précis sont peu étudiés. Ainsi, leurs dépendances au site, à la ressource en proies, aux conditions de quiétude ne sont pas connus. Or, des variations de ces paramètres peuvent altérer leurs capacités de pêche, mais surtout de nourrissage des poussins et donc de maintien des populations.

Les nouvelles technologies permettraient de répondre à ce besoin de connaissance. Plusieurs protocoles peuvent être étudiés:

- équipement d'individus de GPS miniaturisés : suivi des trajectoires, des périodes des vols,...
- suivi de l'alimentation des jeunes par caméra: évaluation du «succès d'alimentation», du temps de rotation des adultes, identification de la nature des proies...
- suivi des adultes par radar: vitesse de rotation, modification de trajectoires, nature des perturbations...

L'étude des proies à travers l'analyse des contenus stomacaux (qui ne nécessite pas l'utilisation de nouvelles technologies) pourra venir compléter également ces informations. Des analyses isotopiques ou d'ADN environnemental peuvent également être des pistes de recherche.

La mise en oeuvre de cette action doit être réfléchi en fonction des résultats des suivis relatifs aux variations des populations (taille, répartition spatiale et temporelle...) et du succès reproducteur de chacune des espèces. Des priorités et des degrés d'investissement devront alors être déterminés: espèces cibles, faisabilité technique...

#### Phasage de la mesure :

1. Définition du protocole/des appareillages les plus opérationnels en fonction des espèces
2. Identification des sites pilotes et déploiement
3. Analyse des données et communication sur les résultats. Si nécessaire, définition de nouvelles mesures de gestion

### ENJEUX ET OBJECTIFS

#### Espèce(s) concernés

- Goéland rائلeur, Sterne caugek, Sterne naine, Mouette mélanocéphale, Mouette rieuse, Sterne hansel, Sterne pierregarin, Gravelot à collier interrompu, Cormoran huppé, Fou de bassan, Goéland leucophé.

#### Résultats attendus

- identifier les zones d'alimentation
- améliorer la connaissance de la dépendance des espèces à la zone
- identifier les perturbations liées à l'alimentation pouvant impacter le succès reproducteur

#### Périmètre d'application

Intégralité du site + lien avec espaces lagunaires + façade

### PARTENAIRES ET ACTEURS

#### Porteur(s) de projet potentiel(s)

AFB, CEFE CNRS, gestionnaires d'espaces lagunaires

#### Partenaire(s) technique(s)

bureaux d'études spécialisés, associations ornithologiques

### PROJETS ET FICHES CONNEXES

#### Projets ou études connexes

- GeoBird
- Réseau national oiseaux marins

#### Fiche(s) complémentaire(s)

MO.I.1

### SUIVI ET EVALUATION

#### Indicateurs de suivi

- nombre de protocoles élaborés
- nombre de protocoles déployés

#### Indicateurs d'évaluation

- nombre de sites d'alimentation identifiés

### CALENDRIER ET BUDGET

Calendrier		Année N	N+1	N+2	N+3	N+4
Phase		1	2	2	3	3
Budget	€	/	40 000	20 000	10 000	10 000
	TA	10jrs	5jrs	5jrs	2jrs	2jrs
	Total	10jrs - 80 000€				

<b>Mesure MO.II.2</b>	<b>Améliorer les connaissances sur les ressources alimentaires disponibles pour les oiseaux en mer</b>					
	<b>Priorité</b>					
1	2	3	Surveillance/Police	Connaissance/Suivi	Intervention	Gestion admin.
					Recherche	Pédago-Info/Com
<b>OO 2</b>	Améliorer les connaissances sur les régimes alimentaires d'espèces cibles					
Type de mesure : Non contractuelle - Connaissance / suivi						

## DESCRIPTION DE LA MESURE

Pour les espèces s'alimentant en mer, la disponibilité des proies est indispensable à la croissance des individus, et a fortiori au maintien des populations. Or, les régimes alimentaires de ces espèces sont très peu connus. Plus globalement, c'est le modèle trophique propre au Golfe du Lion qui reste incertain. Ainsi, la dépendance des espèces aux ressources alimentaires, et donc aux stocks disponibles reste à établir.

L'analyse des données issues des campagnes PELMED renseigne en partie l'utilisation des stocks de poissons pélagiques par les oiseaux marins. Néanmoins, il persiste un déficit d'information sur la strate côtière, qui n'est pas couverte par ces campagnes halieutiques.

En fonction des opportunités, l'analyse de contenus stomacaux pourra être envisagée.

La définition de zones de fonctionnalité halieutique pourra également renseigner sur la distribution spatiale des proies et permettra d'établir potentiellement un lien avec les espèces d'oiseaux. Le parallèle avec les dynamiques des autres prédateurs supérieurs (mammifères marins, requins,...) semble une piste pour la recherche de protocoles pertinents.

Pour la mise en oeuvre de cette action, une espèce cible devra être identifiée, en fonction de ses enjeux et des conditions de suivis nécessaires.

### Phasage de la mesure :

- Optimisation des protocoles existants
- Définition de protocoles complémentaires adaptés
- Déploiement des suivis, analyse et capitalisation des données. Si nécessaire, définition de nouvelles mesures de gestion

## ENJEUX ET OBJECTIFS

<b>Espèce(s) concernées</b>	- Goéland rائلeur, Sterne caugek, Gravelot à collier interrompu, Mouette mélanocéphale, Mouette pygmée, Mouette rieuse, Cormoran huppé, Fou de bassan, Goéland d'Audioin, Goéland leucophé, Sterne caspienne, Océanite tempête, Pingouin torda, Plongeon arctique, Plongeon catmarin, Plongeon imbrin, Puffin de scopoli, Puffin des Baléares, Puffin yelkouan .
<b>Résultats attendus</b>	- identifier les zones d'alimentation - améliorer la connaissance de la dépendance des espèces à la zone - identifier les perturbations liées à l'alimentation pouvant impacter l'état des populations
<b>Périmètre d'application</b>	Intégralité du site + lien avec Golfe du Lion / façade

## PARTENAIRES ET ACTEURS

<b>Porteur(s) de projet potentiel(s)</b>	AFB
<b>Partenaire(s) technique(s)</b>	IFREMER, CEFE CNRS, gestionnaires d'AMP

## PROJETS ET FICHES CONNEXES

<b>Projets ou études connexes</b>	- PELMED... - Réseau national oiseaux marins
<b>Fiche(s) complémentaire(s)</b>	MO.II.2 et MO.I.2

## SUIVI ET EVALUATION

<b>Indicateurs de suivi</b>	- nombre de suivis réalisés
<b>Indicateurs d'évaluation</b>	- nombre de sites d'alimentation identifiés

## CALENDRIER ET BUDGET

Calendrier		Année N	N+1	N+2	N+3	N+4
Phase		1	2	3	3	3
Budget	€	/	/	30 000	30 000	30 000
	TA	2jrs	5jrs	3jrs	3jrs	3jrs
	Total	18jrs - 90 000€				

<b>Mesure MOI.3</b>	<b>Contribuer aux programmes de sciences participatives existants en lien avec les espaces lagunaires</b>																						
	<table border="1"> <tr> <td colspan="3">Priorité</td> <td>Surveillance/Police</td> <td>Connaissance/Suivi</td> <td>Intervention</td> <td>Gestion admin.</td> <td>Recherche</td> <td>Pédago-Info/Com</td> </tr> <tr> <td>1</td> <td>2</td> <td>3</td> <td></td> <td></td> <td></td> <td></td> <td></td> <td></td> </tr> </table>						Priorité			Surveillance/Police	Connaissance/Suivi	Intervention	Gestion admin.	Recherche	Pédago-Info/Com	1	2	3					
Priorité			Surveillance/Police	Connaissance/Suivi	Intervention	Gestion admin.	Recherche	Pédago-Info/Com															
1	2	3																					
<b>OO 3</b>	Favoriser la participation des acteurs aux programmes de sciences participatives																						
Type de mesure : Non contractuelle																							

### DESCRIPTION DE LA MESURE

Les populations d'oiseaux nicheurs sont relativement bien connues, notamment les larolimicoles (grâce au programme LIFE+ Envoll). Des programmes de sciences participatives existent déjà sur le territoire régional, animés par les gestionnaires d'espaces lagunaires, ou le réseau des associations. Les données d'observations sont pour la plupart capitalisées dans la base de données Faune-LR.

Une première synthèse de ces données a d'ailleurs été utilisée pour le diagnostic écologique du site (cf annexe 1).

Elles ont l'avantage d'être acquises tout au long de l'année, et ce depuis plusieurs années. Elles ne répondent cependant pas systématiquement à un protocole standardisé ce qui accentue le biais lié à l'observation.

Cependant, ce sont plus de 400 observateurs aguerris qui participent à la meilleure connaissance de ces espèces. Ils jouent un rôle précieux de «donneurs d'alerte» en cas de phénomènes particuliers (pollution, dérangement...)

Pour les espèces dont la nidification n'est pas vérifiée sur le site (Cormoran huppé, Fou de bassan), une vigilance particulière pourrait être favorisée sur les sites potentiels (Falaises de Leucate).

Ainsi, il est indispensable que ce réseau de sciences participatives perdure. Il doit également s'inscrire dans les nouvelles démarches à l'échelle régionale (Sentinelles de la mer en Occitanie) ou nationale (réseau national oiseaux marins, VigieMer).

#### Phasage de la mesure :

1. Prise de contact avec porteurs de programmes existants
2. Identification des manques, des améliorations possibles (communication, expertises, protocoles, rapportage...)
3. Participation au réseau et soutien aux actions

### ENJEUX ET OBJECTIFS

#### Espèce(s) concernés

- Goéland railleur, Sterne caugek, Sterne naine, Mouette mélanocéphale, Mouette rieuse, Sterne hansel, Sterne pierregarin, Gravelot à collier interrompu, Cormoran huppé, Fou de bassan, Goéland leucophé.

#### Résultats attendus

- amélioration des connaissances des oiseaux nicheurs
- veille sur les potentialités de nidification pour les espèces concernées

#### Périmètre d'application

Intégralité du site + lien avec espaces lagunaires

### PARTENAIRES ET ACTEURS

#### Porteur(s) de projet potentiel(s)

Associations ornithologiques (LPO Aude, LPO Hérault, CoGard), gestionnaires lagunaires

#### Partenaire(s) technique(s)

CEN-LR, CPIE Bassin de Thau

### PROJETS ET FICHES CONNEXES

#### Projets ou études connexes

- LIFE+ Envoll
- Réseau national oiseaux marins
- Sentinelles de la mer en Occitanie
- VigieMer

#### Fiche(s) complémentaire(s)

MO.I.1 et MO.I.5

### SUIVI ET EVALUATION

#### Indicateurs de suivi

- nombre de jours d'observation/an
- nombre d'observateurs/ an

#### Indicateurs d'évaluation

- nombre d'observations renseignées dans une base de données/ an

### CALENDRIER ET BUDGET

Calendrier		Année N	N+1	N+2	N+3	N+4
Phase		1	2	2/3	3	3
Budget	€	/	5 000€	5 000	1 000	1 000
	TA	2jrs	3jrs	2jrs	2jrs	2jrs
	Total	11j - 12 000€				



<b>Mesure MO.II.3</b>	<b>Promouvoir un programme de sciences participatives pour les oiseaux en mer</b>					
	<b>Priorité</b>					
	1	2	3	Surveillance/Police	Connaissance/Suivi	Intervention
				Gestion admin.	Recherche	Pédago-Info/Com
<b>OO 3</b>	Favoriser la participation des acteurs aux programmes de sciences participatives					
Type de mesure : Non contractuelle						

### DESCRIPTION DE LA MESURE

Les populations d'oiseaux marins sont très peu connues. Elles n'ont fait l'objet d'un recensement standardisé que lors de la campagne SAMM en 2011-2012. Quelques suivis depuis des plateformes non dédiées (PELMED) ont permis d'avoir des données depuis quelques années. Certaines espèces voient encore leurs effectifs indéterminés par faute de données précises et robustes.

Les données issues des sciences participatives sont rares en Méditerranée. Il y a peu de programmes de sciences participatives intégrant les oiseaux marins, et l'animation fait défaut.

Plusieurs type d'observations pourraient être collectées:

- observations depuis la côte d'un point fixe (cf programme de surveillance DCSMM);
- observations en mer depuis plateformes non dédiées (y compris plaisanciers et pêcheurs professionnels).

Il est indispensable de mobiliser les acteurs locaux dans une meilleure connaissance des enjeux marins afin d'augmenter le nombre de sorties dédiées et donc d'observateurs/observations.

Ce programme doit, dans la mesure du possible proposer des suivis réguliers, en fixant un protocole adapté, en identifiant les points de suivis (pointes rocheuses,...), et en proposant un calendrier complet de période à couvrir, notamment pendant la saison hivernale.

Il devra également s'inscrire dans les nouvelles démarches à l'échelle régionale (Sentinelles de la mer en Occitanie) ou nationale (réseau national oiseaux marins, VigieMer).

#### Phasage de la mesure :

1. Prise de contact avec porteurs de programmes existants / définition des protocoles
2. Consolidation des outils et promotion
3. Lancement de journée d'observation dédiées

### ENJEUX ET OBJECTIFS

<b>Espèce(s) concerné(s)</b>	
- Goéland railleur, Sterne caugek, Gravelot à collier interrompu, Mouette mélanocéphale, Mouette pygmée, Mouette rieuse, Cormoran huppé, Fou de bassan, Goéland d'Audoin, Goéland leucophé, Sterne caspienne, Océanite tempête, Pingouin torda, Plongeon aertique, Plongeon catmarin, Plongeon imbrin, Puffin de scopoli, Puffin des Baléares, Puffin yelkouan .	
<b>Résultats attendus</b>	
- mieux connaître l'état des populations fréquentant le site	
- pondérer les populations fréquentant le site aux populations présentes à l'échelle de la façade et/ou du Golfe du Luin	
<b>Périmètre d'application</b>	Intégralité du site + protocole répliquable à l'échelle de la façade

### PARTENAIRES ET ACTEURS

<b>Porteur(s) de projet potentiel(s)</b>	associations ornithologiques (LPO Aude, LPO Hérault, CoGard)
<b>Partenaire(s) technique(s)</b>	Découverte du vivant, Cybelle Méditerranée (OBSenMER), gestionnaires d'AMP, CPIE Bassin de Thau

### PROJETS ET FICHES CONNEXES

<b>Projets ou études connexes</b>	- programme SELPAL / Echo-Sea kit - réseau national oiseaux marins - Sentinelles de la mer en Occitanie - Vigie mer
<b>Fiche(s) complémentaire(s)</b>	MO.II.1 et MO.II.4

### SUIVI ET EVALUATION

<b>Indicateurs de suivi</b>	- nombre de jours d'observation/an - nombre d'observateurs/ an
<b>Indicateurs d'évaluation</b>	- nombre d'observations renseignées dans une base de données/ an

### CALENDRIER ET BUDGET

Calendrier		Année N	N+1	N+2	N+3	N+4
Phase		1	2	3	3	3
Budget	€	/	10 000€	1 000	1 000	1 000
	TA	5jrs	5jrs	2jrs	2jrs	2jrs
	Total	16j - 13 000€				

<b>Mesure MO.I.4</b>	<b>Créer une zone de quiétude au droit d'une zone de nidification</b>									
	<b>Priorité</b>	1	2	3	Surveillance/Police	Connaissance/Suivi	Intervention	Gestion admin.	Recherche	Pédago-Info/Com
<b>OO 4</b>	Limiter le dérangement dans et à proximité des sites de reproduction et d'alimentation									
Type de mesure : contractuelle										

### DESCRIPTION DE LA MESURE

L'un des facteurs de perturbation des colonies d'oiseaux nicheurs est le dérangement. En fonction de la fréquence et de la durée de ces perturbations, les effets peuvent être faibles (adultes en alerte) ou très importants (envol de la colonie). Le cas extrême pouvant aller jusqu'à l'abandon total du site par la colonie, et l'échec de la reproduction. Ils auront des conséquences sur les adultes (perte énergétique) mais surtout sur les oeufs (échec de l'incubation) ou les jeunes (affaiblissement, mort).

Pour certaines espèces (notamment le Gravelot à collier interrompu), le phénomène peut aller jusqu'à la destruction du nid (piétinement, recouvrement de sable...).

L'augmentation démographique sur la frange littorale, qu'elle soit résidente ou touristique, induit une présence humaine de plus en plus fréquente, et ce tout au long de l'année. Ainsi, même hors de la période estivale, les zones cotières situées à proximité des sites de nidification sont fréquentées. De la simple promenade accompagnée de chiens, les pratiques de sports nautiques, de sports motorisés, la pêche... sont autant d'activités en concurrence spatiale directe avec les populations nicheuses.

A partir de la connaissance des colonies et des facteurs de dérangement, il est proposé de tester la mise en place d'une zone de quiétude, au droit d'un site de nidification majeur incluant un linéaire de lido/lagune ou au droit d'une falaise, et son prolongement en mer. Une limitation adéquate (spatiale et/ou temporelle) des usages sera établie en concertation avec les acteurs de la zone. Elle pourra être d'ordre contractuel ou réglementaire. Ce travail sera réalisé en partenariat étroit avec le(s) gestionnaire(s) terrestre(s) concerné(s).

Une analyse bibliographique pourra apporter des éléments de retour d'expérience pour identifier les bons outils. L'adaptation des plans de balisage mise en place par les communes littorales peuvent déjà être une piste de réflexion. Ce test devra s'accompagner d'un suivi des besoins nécessaires (démarches administratives, achat matériels, outil de communication, moyens humains), d'une évaluation du respect de cette limitation, ainsi que de son efficacité sur l'enjeu ciblé.

#### Phasage de la mesure :

1. Concertation sur les zones à enjeux nécessitant la mise en place d'une zone de quiétude, définition des mesures de limitation des usages (nature, durée, degré d'interdiction...)
2. Réalisation d'un état initial sur le site choisi
3. Mise en place de la limitation sous forme de test
4. Évaluation de la mesure et de son efficacité

### ENJEUX ET OBJECTIFS

<b>Espèce(s) concernées</b>	
- Goéland rائلeur, Sterne caugek, Sterne naine, Mouette mélanocéphale, Mouette rieuse, Sterne hansel, Sterne pierregarin, Gravelot à collier interrompu, Cormoran huppé, Fou de bassan, Goéland leucophe.	
<b>Résultats attendus</b>	
- amélioration de la perception des usagers sur l'enjeu «oiseaux nicheurs» - inciter les changements de comportements moins impactants	

<b>Périmètre d'application</b>	site pilote à définir
--------------------------------	-----------------------

### PARTENAIRES ET ACTEURS

<b>Porteur(s) de projet potentiel(s)</b>	AFB, gestionnaires lagunaires et AMP, Conservatoire du littoral, associations
<b>Partenaire(s) technique(s)</b>	UBO, Life+ Envolv, DIRM, prefecture maritime, communes

### PROJETS ET FICHES CONNEXES

<b>Projets ou études connexes</b>	- cantonnements de pêche existants ou en projet
<b>Fiche(s) complémentaire(s)</b>	MO.I.1 et MO.I.2

### SUIVI ET EVALUATION

<b>Indicateurs de suivi</b>	- mise en place d'une zone test
<b>Indicateurs d'évaluation</b>	- respect de la limitation des usages - succès reproducteur sur le site test

### CALENDRIER ET BUDGET

Calendrier		Année N	N+1	N+2	N+3	N+4
Phase		1	1	2	3	4
Budget	€	/	/	5 000	20 000	5 000
	TA	5jrs	10jrs	10jrs	10jrs	2jrs
	Total	37jrs - 30 000€				



<b>Mesure MO.I.5</b>	<b>Sensibiliser les usagers aux effets du dérangement des zones fonctionnelles et aux bonnes pratiques</b>																						
	<table border="1"> <tr> <td colspan="3">Priorité</td> <td>Surveillance/Police</td> <td>Connaissance/Suivi</td> <td>Intervention</td> <td>Gestion admin.</td> <td>Recherche</td> <td>Pédago-Info/Com</td> </tr> <tr> <td>1</td> <td>2</td> <td>3</td> <td></td> <td></td> <td></td> <td></td> <td></td> <td></td> </tr> </table>						Priorité			Surveillance/Police	Connaissance/Suivi	Intervention	Gestion admin.	Recherche	Pédago-Info/Com	1	2	3					
Priorité			Surveillance/Police	Connaissance/Suivi	Intervention	Gestion admin.	Recherche	Pédago-Info/Com															
1	2	3																					
<b>OO 4</b>	Limiter le dérangement dans et à proximité des sites de reproduction et d'alimentation																						
Type de mesure : Non contractuelle -																							

### DESCRIPTION DE LA MESURE

L'un des facteurs de perturbation des colonies d'oiseaux nicheurs est le dérangement. En fonction de la fréquence et de la durée de ces perturbations, les effets peuvent être faibles (adultes en alerte) ou très important (envol de la colonie). Le cas extrême pouvant aller jusqu'à l'abandon total du site par la colonie, et l'échec de la reproduction. Ils auront des conséquences sur les adultes (perte énergétique) mais surtout sur les oeufs (échec de l'incubation) ou les jeunes (mort).

Pour les espèces non coloniales (notamment le Gravelot à collier interrompu), le phénomène peut aller jusqu'à la destruction du nid (piétinement, recouvrement de sable...).

Moins connu et moins étudié, le dérangement des zones d'alimentation peut également avoir des conséquences sur l'état des individus et à fortiori, des populations.

Ainsi, des messages/outils différents devront être développés en fonction de l'enjeu ciblé. Une analyse des outils existants (Météo des oiseaux, Laromobile, Aucel, la mer sur un plateau...) sera entreprise afin d'identifier les manques ou les pistes d'amélioration. Les messages et les vecteurs de sensibilisation seront conçus en fonction des résultats de recherche en psychologie environnementale.

L'objectif sera dans un premier temps, de faire prendre conscience des enjeux présents sur le territoire. En parallèle, des préconisations en terme de bonnes pratiques seront indiqués et les changements de comportement incités.

Les cibles sont autant le grand public, que les pratiquants d'activités nautiques. Le volet formation des moniteurs sera également envisagé à plus large échelle (lien avec Sport-Mer & Terriotre + projets nationaux)

Cette mesure doit est réalisée en lien avec les campagnes existantes, notamment dans le cadre du programme de mesure de la DCSMM.

#### Phasage de la mesure :

1. Analyse de l'existant et pistes d'amélioration / Participation à la consolidation de la démarche Météo des oiseaux avec le Life+ Environn
2. Identification des messages et outils complémentaires à déployer
3. Déploiement des outils et animation

### ENJEUX ET OBJECTIFS

<b>Espèce(s) concernées</b>	
- Goéland rilleur, Sterne caugek, Sterne naine, Mouette mélanocéphale, Mouette rieuse, Sterne hansel, Sterne pierregarin, Gravelot à collier interrompu, Cormoran huppé, Fou de bassan, Goéland leucophé.	
<b>Résultats attendus</b>	
- amélioration de la perception des usagers sur l'enjeu «oiseaux nicheurs» - inciter les changements de comportements moins impactants	
<b>Périmètre d'application</b>	Intégralité du site + lien avec espaces lagunaires

### PARTENAIRES ET ACTEURS

<b>Porteur(s) de projet potentiel(s)</b>	AFB, GRAINE LR, associations d'éducation à l'environnement
<b>Partenaire(s) technique(s)</b>	UBO, Life+ Environn, DIRM, gestionnaires lagunaires

### PROJETS ET FICHES CONNEXES

<b>Projets ou études connexes</b>	- «Sports de nature dans les aires naturelles protégées» (UBO-Fondation de France) - M050-MED1b: Mettre en place et coordonner à l'échelle de la façade des campagnes de sensibilisation adaptées aux différentes catégories d'usagers
<b>Fiche(s) complémentaire(s)</b>	MO.I.2, MO.I.3 et MO.I.4

### SUIVI ET EVALUATION

<b>Indicateurs de suivi</b>	- nombre de personnes sensibilisées - nombre d'outils dédiés à la thématique
<b>Indicateurs d'évaluation</b>	- taux d'appropriation des enjeux par les usagers

### CALENDRIER ET BUDGET

Calendrier	Année N	N+1	N+2	N+3	N+4	
Phase	1	2	3	3	3	
Budget	€	/	/	15 000	/	/
	TA	5jrs	5jrs	2jrs	2jrs	2jrs
	Total	16j - 15 000€				

## Priorité 3 + modif 1<sup>ère</sup> phrase

<b>Mesure MO.II.4</b>	<b>Sensibiliser les pêcheurs et les plaisanciers aux bonnes pratiques contre les captures accidentelles d'oiseaux en mer</b>								
	<b>Priorité</b>								
	1	2	3	Surveillance/Police	Connaissance/Suivi	Intervention	Gestion admin.	Recherche	Pédago-Info/Com
<b>OO 5</b>	Limiter les mortalités accidentelles								
Type de mesure : Non contractuelle - Connaissance / suivi									

### DESCRIPTION DE LA MESURE

La principale menace directe liée aux activités humaines pour les oiseaux en mer est le risque de capture accidentelle. Même si aucun chiffre officiel ne rend compte de ces captures, il semble que le phénomène soit assez rare, notamment dans la bande côtière.

L'évaluation de ce risque sera à réaliser dans le cadre de l'évaluation des incidences de la pêche professionnelle (article L.414-4 du code de l'environnement).

La sensibilisation des pêcheurs professionnels et de loisirs à ce risque, mais surtout aux bonnes pratiques en cas de capture, est un vecteur d'amélioration des comportements. Dans un premier temps, la mesure pourrait être ciblée sur des espèces, ou groupes d'espèces facilement reconnaissables afin d'obtenir de premiers résultats relativement fiables.

La sensibilisation pourrait se faire à travers notamment des outils de sciences participatives, permettant d'identifier des zones de radeaux ou de pêche des oiseaux. Des embarquements d'ornithologues à bord des bateaux de pêche permettraient de développer du lien, et échanger des connaissances. La diffusion des documents existants (projet SELPAL) sur les bonnes pratiques en cas de capture serait également poursuivis.

Des mesures provisoires d'évitement ou de réduction de pression de pêche pourraient alors être mises en place.

Les connaissances ainsi récoltées permettront également d'améliorer les connaissances de la répartition des espèces en mer. Les bonnes pratiques en cas de capture accidentelles seront aussi à promouvoir à partir des travaux déjà réalisées (projet SELPAL).

Cette action sera à coordonner avec les programmes qui se déploieront à l'échelle de la façade Méditerranéenne ou à l'échelle nationale.

#### Phasage de la mesure :

1. Prise de contact avec porteurs de projets existants
2. Consolidation des outils (application EchoSea kit, guide de bonnes pratiques de l'IFREMER...) et promotion auprès des acteurs concernés
3. Communication autour des données récoltées et concertation autour de mesures d'évitement ou de réduction à mettre en place

### ENJEUX ET OBJECTIFS

<b>Espèce(s) concernées</b>	- Goéland rائلeur, Sterne caugek, Gravelot à collier interrompu, Mouette mélanocéphale, Mouette pygmée, Mouette rieuse, Cormoran huppé, Fou de bassan, Goéland d'Audioin, Goéland leucopné, Sterne caspienne, Océanite tempête, Pingouin torda, Plongeon aérctique, Plongeon catmarin, Plongeon imbrin, Puffin de scopoli, Puffin des Baléares, Puffin yelkouan .
<b>Résultats attendus</b>	- Amélioration des connaissances sur les populations d'oiseaux marins - Changement de comportement/ bonnes pratiques - Diminution des captures accidentelles
<b>Périmètre d'application</b>	Intégralité du site + protocole répliquable à l'échelle de la façade

### PARTENAIRES ET ACTEURS

<b>Porteur(s) de projet potentiel(s)</b>	AFB, IFREMER
<b>Partenaire(s) technique(s)</b>	CRPMEM LR, prud'homies, OP, FNPPSF, FFPM, centres de sauvegarde, associations ornithologiques et d'éducation à l'environnement

### PROJETS ET FICHES CONNEXES

<b>Projets ou études connexes</b>	- programme SELPAL / EchoSea kit - Sentinelles de la mer en Occitanie - Mesure M008-NAT1b du PAMM - Mesures 39 et 40 du FEAMP
<b>Fiche(s) complémentaire(s)</b>	MO.II.1 et MO.II.3

### SUIVI ET EVALUATION

<b>Indicateurs de suivi</b>	- nombre d'observations - nombre d'observateurs/ an
<b>Indicateurs d'évaluation</b>	- nombre de captures déclarées

### CALENDRIER ET BUDGET

Calendrier	Année N	N+1	N+2	N+3	N+4	
<b>Phase</b>	1	2	3	3	3	
<b>Budget</b>	€	/	10 000	/	/	
	TA	5jrs	5jrs	1jrs	1jrs	1jrs
	<b>Total</b>	13j - 10 000€				



<b>Mesure MS.1</b>	<b>Réaliser une veille sur les effets des pollutions sur les populations d'oiseaux</b>								
<b>Priorité</b>	1	2	3	Surveillance/Police	Connaissance/Suivi	Intervention	Gestion admin.	Recherche	Pédago-Info/Com
<b>OO 6</b>	limiter les effets des pollutions chroniques ou exceptionnelles								
Type de mesure : Non contractuelle									

### DESCRIPTION DE LA MESURE

Les pollutions, qu'elles soient chroniques ou exceptionnelles peuvent avoir des conséquences graves sur les populations d'oiseaux. Une altération de la qualité de l'eau pourra notamment avoir des conséquences sur l'alimentation en période de reproduction. Les conséquences de l'ingestion de déchets peuvent également être importantes.

Il s'agira donc d'assurer une veille des réseaux de suivis de qualité de l'eau existants et de faire le lien, par exemple, avec une baisse des effectifs constatée sur un secteur. De la même manière, le suivi de l'impact des déchets sur les populations sera à développer.

Dans le cas des pollutions exceptionnelles, une contribution pourra être apportée sur la définition des zones de sensibilité de l'atlas POLMAR. Il faudra également s'assurer de l'existence d'un dispositif d'intervention efficace en lien avec les gestionnaires d'espaces lagunaires et les services de l'Etat/. La mise en place d'exercices permettra par exemple de s'assurer de son opérationnalité.

Une veille sur les échouages est d'ores et déjà prévue dans le cycle II de la DCSMM. Un lien pourra être recherché avec les études en cours sur les autres prédateurs supérieurs.

### ENJEUX ET OBJECTIFS

<b>Espèce(s) concernés</b>	- l'ensemble des espèces ayant justifiées la désignation du site
<b>Résultats attendus</b>	- identifier les sources de pollution majeures pouvant avoir une influence sur les populations d'oiseaux - mettre en oeuvre des mesures dédiées temporaires (pollution exceptionnelle) ou pérennes (pollution chronique) à moyen terme
<b>Périmètre d'application</b>	Intégralité du site + lien avec Golfe du Lion

### PARTENAIRES ET ACTEURS

<b>Porteur(s) de projet potentiel(s)</b>	AFB, associations ornithologiques
<b>Partenaire(s) technique(s)</b>	CEN-LR, animateurs des SAGE côtiers, préfecture maritime, centres de sauvegarde

### PROJETS ET FICHES CONNEXES

<b>Projets ou études connexes</b>	- Plan Polmar - Réseau national oiseaux marins
<b>Fiche(s) complémentaire(s)</b>	- MO.I.1 et MO.II.1

### SUIVI ET EVALUATION

<b>Indicateurs de suivi</b>	- nombre d'études disponibles consultées et synthétisées
<b>Indicateurs d'évaluation</b>	

Le gestionnaire aura notamment comme missions :	Temps d'animation
Recueil des données sur la qualité de l'eau sur les sites d'importance pour les oiseaux	1jr/an
Recueil des publications à dimension locale sur l'influence de la pollution sur les populations d'oiseaux	
Recueil des événements de pollution survenus sur ou à proximité du site	

<b>Mesure MS.2</b>	<b>Réaliser une veille des effets des changements globaux sur les capacités d'accueil des populations d'oiseaux sur ou à proximité du site</b>								
	<b>Priorité</b>								
	1	2	3	Surveillance/Police	Connaissance/Suivi	Intervention	Gestion admin.	Recherche	Péдаго-Info/Com
<b>OO7</b>	Apréhender les effets des changements globaux								
Type de mesure : Non contractuelle									

### DESCRIPTION DE LA MESURE

Les changements globaux peuvent induire plusieurs modifications sur les paramètres d'accueil des populations d'oiseaux nicheurs sur le territoire, ou sur les mouvements d'oiseaux en mer dus à la multiplication d'évènements climatiques extrêmes. Ces variables affectent la répartition des populations et peut modifier la responsabilité du site sur les enjeux identifiés lors de l'écriture du DOCOB. Il est donc important de pouvoir suivre ces effets, en analysant, sous le prisme des changements globaux, les différents paramètres influençant la répartition de ces populations et réviser s'il y a lieu, la responsabilité du site.

En lien avec le sous-programme 2 et 3 du programme de surveillance DCSMM, il semble intéressant de pouvoir analyser les suivis des populations d'oiseaux nicheurs sous l'angle des changements globaux. Il faudra veiller à garantir l'existence de zones de nidification et de ressources alimentaires suffisantes et de bonne qualité au vu de ces changements.

Les zones propices à la nidification peuvent être perdues ou déplacées (submersion marine, augmentation du niveau de la mer), les zones d'alimentations modifiées, ou les proies varier. Bien que certaines espèces puissent s'adapter à certaines de ces variations, cela pourra avoir des conséquences sur le nombre de couple ainsi que le succès reproducteur.

De plus, la migration des oiseaux vers le nord pourrait altérer la responsabilité du site quant à l'accueil de ces espèces.

Le gestionnaire aura notamment comme missions :	Temps d'animation
Analyse des données des populations sous l'angle des changements globaux	1jr/an
Recueil des publications à dimension locale sur l'influence des changements globaux sur les populations d'oiseaux	

### ENJEUX ET OBJECTIFS

#### Espèce(s) concernés

- l'ensemble des espèces ayant justifiées la désignation du site

#### Résultats attendus

- suivi des effets des changements globaux sur les populations d'oiseaux
- évaluation de la responsabilité du site

#### Périmètre d'application

Intégralité du site + lien avec Golfe du Lion

### PARTENAIRES ET ACTEURS

Porteur(s) de projet potentiel(s) AFB

Partenaire(s) technique(s) CEN-LR, IFREMER, Université Montpellier

### PROJETS ET FICHES CONNEXES

Projets ou études connexes - Réseau national oiseaux marins

Fiche(s) complémentaire(s) - MO.I.1 et MO.II.1

### SUIVI ET EVALUATION

Indicateurs de suivi - nombre d'études disponibles consultées et synthétisées

Indicateurs d'évaluation

**Mesure  
MS.3**

**Animation et gestion du site**

Type de mesure : Non contractuelle - Mission d'animation

**DESCRIPTION DE LA MESURE**

Cette mesure inventorie une partie des actions qui seront effectuées tout au long de la vie du Docob.

Elles doivent être réalisées par la structure animatrice du site Natura 2000 tout au long de l'animation du site et contribuent à l'atteinte des objectifs de conservation.

(liste non exhaustive)

Le gestionnaire aura notamment comme missions :	Temps d'animation
Intégrer la démarche Natura 2000 au paysage local à travers l'information régulière de différents médias locaux et régionaux	10j/an
Présenter et représenter le site ainsi que ses enjeux lors d'évènements et manifestations	
Valoriser le Docob et le mettre à disposition des acteurs et des décideurs locaux	
Assurer la programmation et le suivi des mesures de gestion et des travaux qui en découlent	
Assister administrativement le comité de pilotage	
Promouvoir, suivre et évaluer les opérations contractualisées	
Promouvoir la charte Natura 2000 et développer les adhésions	
Mesurer et évaluer l'efficacité des mesures et actions mises en oeuvre par le Docob	
Organiser annuellement une réunion du Copil pour faire le bilan de l'année et présenter les actions à venir (rendre compte au Copil de l'animation du site)	
Si nécessaire, mettre en oeuvre une révision du Docob et en fonction des connaissances, proposer de nouvelles mesures opérationnelles	
Péreniser et favoriser l'espace de dialogue et d'échanges entre les acteurs institués pour l'élaboration du Docob à travers des groupes de travail	

**Mesure  
MS.4**

**Mise en oeuvre du tableau de bord**

Type de mesure : Non contractuelle - Mission d'animation

**DESCRIPTION DE LA MESURE**

Des travaux sont actuellement menés au niveau de l'Agence française pour la biodiversité afin de construire un tableau de bord permettant de suivre l'efficacité des mesures mises en oeuvre pour assurer le bon état de conservation des espèces à enjeu aux regards des objectifs de gestion identifiés.

L'objectif est multiple, il doit permettre de préciser les suivis prévus pour renseigner l'état des populations, ainsi que celui des pressions. Les suivis d'états des populations seront, dans la plupart des cas, renseignés à travers le programme de surveillance de la DCSMM. En effet, les espèces considérées

Il regroupe également les indicateurs d'efficacité précisés dans chacune des fiches mesures.

A terme, il devra préciser des niveaux d'exigence, des critères pour les indicateurs de résultat ainsi que des métriques, si celles-ci n'existent pas déjà. C'est un outil d'évaluation et de pilotage pour la gestion d'une aire marine protégée (AMP), il intègre deux niveaux

- Une échelle locale, afin d'évaluer l'efficacité des mesures de gestion de chaque AMP et d'aider le gestionnaire à gérer de façon adaptée au site.
- Une échelle nationale, pour évaluer la pertinence du réseau d'AMP et pour synthétiser les résultats obtenus par le réseau.

Une fois établis, le tableau de bord devra être renseigné afin de suivre l'évolution des espèces. La définition de certains indicateurs ainsi que leur «calcul» pourra se faire à l'échelle de la façade Méditerranéenne, dans le cadre du programme de surveillance de la DCSMM.

Le gestionnaire aura notamment comme missions :	Temps d'animation
Finaliser l'élaboration du tableau de bord du site	2j/an
Renseigner régulièrement le tableau	
Suivre la mise en oeuvre du programme de surveillance de la DCSMM	



# CHARTRE NATURA 2000 COLLECTIVE



**SITE**

## Côte languedocienne

Signes de dérangement	Attitude à adopter
Envol	Eviter les éclats de voix et les regroupement bruyants
Simulation d'attaque, signes de nervosité ou de panique	S'éloigner rapidement mais discrètement
Cris	Eviter tout changement brutal de vitesse ou de direction
Arrêt de l'activité (principalement alimentation)	S'éloigner rapidement mais discrètement

# Engagements généraux

---

- ✓ Veiller à ne pas détruire ou porter atteinte aux habitats et espèces d'intérêt communautaire présents sur le site Natura 2000, et d'une manière générale au patrimoine naturel marin ;
- ✓ M'assurer que la pratique de mon activité ou projet est compatible avec les objectifs de conservation du site Natura 2000.
- ✓ Proscrire tout comportement engendrant du dérangement;
- ✓ Me tenir informé de la sensibilité des sites de pratique pendant la période de reproduction;
- ✓ Organiser les manifestations nautiques en dehors de période de reproduction (avril à aout); SUPPRIMÉ
- ✓ Respecter les zones règlementées de pratiques (zonages, vitesses);
- ✓ Favoriser la cohabitation de l'ensemble des usagers du site Natura 2000.

# Engagements participatifs

---

- ✓ Informer et sensibiliser les usagers sur la fragilité et le respect de l'environnement marin du site Natura 2000 ainsi que sur l'existence de cette charte ;
- ✓ Ramener à terre mes déchets et utiliser les installations de récupération (eaux grises, eaux usées dans les ports) ;
- ✓ Utiliser des zones de carénage équipées de dispositifs de récupération et de traitement des eaux usées pour l'entretien de mon bateau ;
- ✓ Utiliser des produits d'entretien respectueux de l'environnement (écolabel) ;
- ✓ Contribuer à la veille écologique sur le site Natura 2000, en devenant un observateur actif en s'impliquant dans les réseaux de sciences participatives (voir fiche mesure) ;
- ✓ Participer aux entretiens ou enquêtes mis en place pour mieux connaître le patrimoine naturel du site ou ses activités ;
- ✓ Signaler les dégradations et atteintes portées au milieu marin ;
- ✓ Informer les organismes compétents en cas de capture accidentelle ou d'observation d'oiseaux échoués ou morts (voir fiche mesure).

# Tableau de bord

Enjeu: Oiseaux nicheurs	Objectif à long terme: Maintien de la capacité fonctionnelle de la ZPS Côte languedocienne pour les oiseaux côtiers et marins en période de reproduction et en lien avec les ZPS lagunaires adjacentes				Protocoles/techniques de suivi	
	Niveau(x) d'exigence	Indicateur d'état		Métriques		
<b>ENJEU très fort</b> (sterne caugek, sterne naine) / <b>fort</b> (goelland railleur, gravelot à collier interrompu, mouette mélanocéphale, mouette rieuse, sterne hansel, sterne pierregarin) / <b>moyen</b> (cormoran huppé, fou de bassan, goelland leucophée)	État souhaité	Maintien/amélioration des effectifs nicheurs par espèce	Population d'oiseaux à enjeux fort ou très fort fréquentant le site		Evolution des effectifs reproducteurs des espèce à enjeu fort et très fort	à partir des données et protocoles du Life + Envoll + PdS DCSMM + suivi decennal GISOM "recensement oiseaux marins nicheurs"
		Maintien/amélioration de la productivité			Nombre de poussins à l'envol / nombre de couples	à partir des protocoles LIFE ENVOLL
	<b>Objectifs opérationnels à moyen/court terme</b>					<b>Suivi des actions/Suivi facteurs d'influence</b>
	<b>Facteurs d'influence</b>	<b>Niveaux d'exigence</b>	<b>Objectifs opérationnels</b>	<b>Actions/Opérations</b>		
	pollutions chroniques et exceptionnelles	Niveau de pollution ne remettant pas en cause l'état sanitaire des populations d'oiseaux dans et à proximité du site	limiter les effets des pollutions chroniques ou exceptionnelles	Réaliser une veille sur les effets des pollutions sur les populations d'oiseaux	<i>nombre d'études disponibles consultées et synthétisées</i>	
dérangement	Niveau minimal de dérangement dans et à proximité des sites de reproduction et d'alimentation	Limiter les dérangements dans et à proximité des sites de reproduction et d'alimentation	Créer une zone de quiétude au droit d'une zones de nidification	<i>mise en place d'une zone test; respect de la limitation des usages; succès reproducteur sur le site test; taux de dérangement; protocoles expérimentaux (radar, télémétrie...)</i>		
dérangement	Niveau minimal de dérangement dans et à proximité des sites de reproduction et d'alimentation	Limiter les dérangements dans et à proximité des sites de reproduction et d'alimentation	Sensibiliser les usagers aux effets du dérangement des zones fonctionnelles et aux bonnes pratiques	<i>nombre de personnes sensibilisées; nombre d'outils dédiés à la thématique; taux d'appropriation des enjeux par les usagers; taux de dérangement; protocoles expérimentaux (radar, télémétrie...)</i>		
modification des la ressource alimentaire / compétition trophique	Niveau compétition trophique ne remettant pas en cause l'état de conservation des populations d'oiseaux dans et à proximité du site	Améliorer les connaissances sur les régimes alimentaires d'espèces cibles	Améliorer les connaissances sur les habitudes alimentaires des oiseaux nicheurs	<i>nombre de protocoles élaborés; nombre de protocoles déployés; nombre de sites d'alimentation identifiés - suivi des stock de proies (disponibilité, qualité..)</i>		

# Tableau de bord

Enjeu: Oiseaux en période internuptiale	Objectif à long terme: Maintien de la contribution du site au bon état des populations d'oiseaux côtiers et marins en période internuptiale				Protocoles/techniques de suivi
	État souhaité	Niveau(x) d'exigence	Indicateur d'état	Métriques	
<b>ENJEU très fort</b> (sterne caugek) / <b>fort</b> (goelland railleur, gravelot à collier interrompu, mouette mélanocéphale, mouette pygmée, mouette rieuse, pingouin torda, plongeon artique, puffin yelkouan) / <b>moyen</b> (cormoran huppé, fou de bassan, goeland d'audouin, goeland leucopnée, puffin des baléares)/ <b>faible</b> (océanite tempête, plongeon catmarin, plongeon imbrin, puffin de scopoli, sterne caspienne)	Maintien/amélioration des effectifs par espèce	Population d'oiseaux à enjeux fort ou très fort fréquentant le site	Evolution de la représentativité des effectifs par espèce		PdS DCSMM + observations opportunistes + suivis réseaux associatifs + suivis IFREMER/PELMED
	Objectifs opérationnels à moyen/court terme				Suivi des actions/Suivi des facteurs d'influence
	Facteurs d'influence	Niveaux d'exigence	Objectifs opérationnels	Actions/Opérations	
	pollutions chroniques et exceptionnelles	Niveau de pollution ne remettant pas en cause l'état sanitaire des populations d'oiseaux sur le site	limiter les effets des pollutions chroniques ou exceptionnelles	Réaliser une veille sur les effets des pollutions sur les populations d'oiseaux	<i>nombre d'études disponibles consultées et synthétisées - données d'échouages</i>
mortalité accidentelle	Nombre de captures accidentelles ne remettant pas en cause l'état de conservation des populations d'oiseaux dans et à proximité du site	Limiter les captures accidentelles	Sensibiliser les pêcheurs et les plaisanciers aux bonnes pratiques contre les captures accidentelles d'oiseaux en mer	<i>nombre d'observation; nombre d'observateurs/an; nombre de capture déclarées</i>	
modification de la ressource alimentaire / compétition trophique	Niveau compétition trophique ne remettant pas en cause l'état de conservation des populations d'oiseaux dans et à proximité du site	Améliorer les connaissances sur les régimes alimentaires d'espèces cibles	Améliorer les connaissances sur les ressources alimentaires disponibles pour les oiseaux en mer	<i>nombre de suivis réalisés; nombres de sites d'alimentation identifiés - suivi des stock de proies</i>	



## VALIDATION TOME 2

---

- ✓ Des questions?
- ✓ Des réserves
- ✓ VOTE approbation DDCOB

**VALIDÉ**  
**après prise en compte**  
**des modifications**

# Proposition et désignation de la structure animatrice

Impulser, conduire, suivre et réaliser  
(dans certains cas) les actions du  
DOCOB

Dresser un bilan annuel de réalisation  
des actions et le présenter au Comité  
de pilotage avec le programme  
d'activité de l'année à venir

Promouvoir et valoriser le DOCOB et  
ses actions, le mettre à disposition des  
acteurs et décideurs locaux

Pérenniser l'espace de dialogue entre  
acteurs

Promouvoir la Charte Natura 2000

Répondre aux diverses sollicitations  
relatives au site Natura 2000

Préparer et animer annuellement le  
COPIL et les différentes réunions de  
concertation

Tenir informé les acteurs du  
déroulement de l'animation du site  
Natura 2000

Mettre à jour et évaluer l'efficacité des  
mesures de gestion et actions du  
DOCOB (SIN2 / TdB )

Impliquer et associer les acteurs dans  
la vie et l'animation du site Natura  
2000

Mettre à jour si nécessaire le  
DOCOB

Sensibiliser et informer les usagers  
aux enjeux et objectifs de  
conservation du site Natura 2000

Tout ceci dans une logique de concertation et de dialogue qui favorisera l'appropriation de la démarche Natura 2000 et du DOCOB par les acteurs et les partenaires.

## Proposition et désignation de la structure animatrice

---

✓ **Des questions?**

✓ **Des réserves**

✓ **VOTE désignation structure animatrice**

**VALIDÉ**

# Les actions déjà lancées

Des actions ont d'ores et déjà été lancées!



**MÉTÉO DES OISEAUX**

Vous pratiquez un sport de nature sur le littoral ?

Likez la page Facebook et recevez en temps réel la carte interactive des zones sensibles !

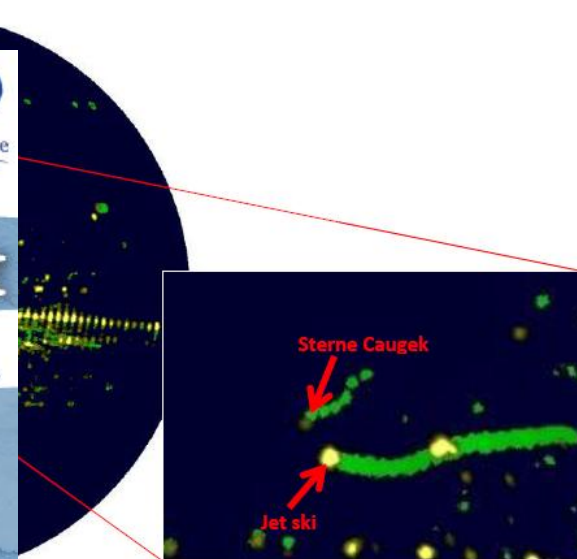
*Restez connecté avec la nature !*

A poster for 'Météo des Oiseaux' (Bird Weather) featuring a map of the coast with colorful markers, a list of water sports icons, and a QR code.

**Guide du p'tit écolo du littoral**

plumes et compagnie...

Fede  
Klein  
Lagu  
Coastal  
Fauna & flora

A poster for a guide titled 'Guide du p'tit écolo du littoral' (Little Eco Guide of the Littoral) featuring a seagull and three hikers.

Glisse par Nature : vers la sensibilisation des sportifs - version courte

RÉVEILLEZ VOTRE INSTINCT ANIMAL

dailymotion

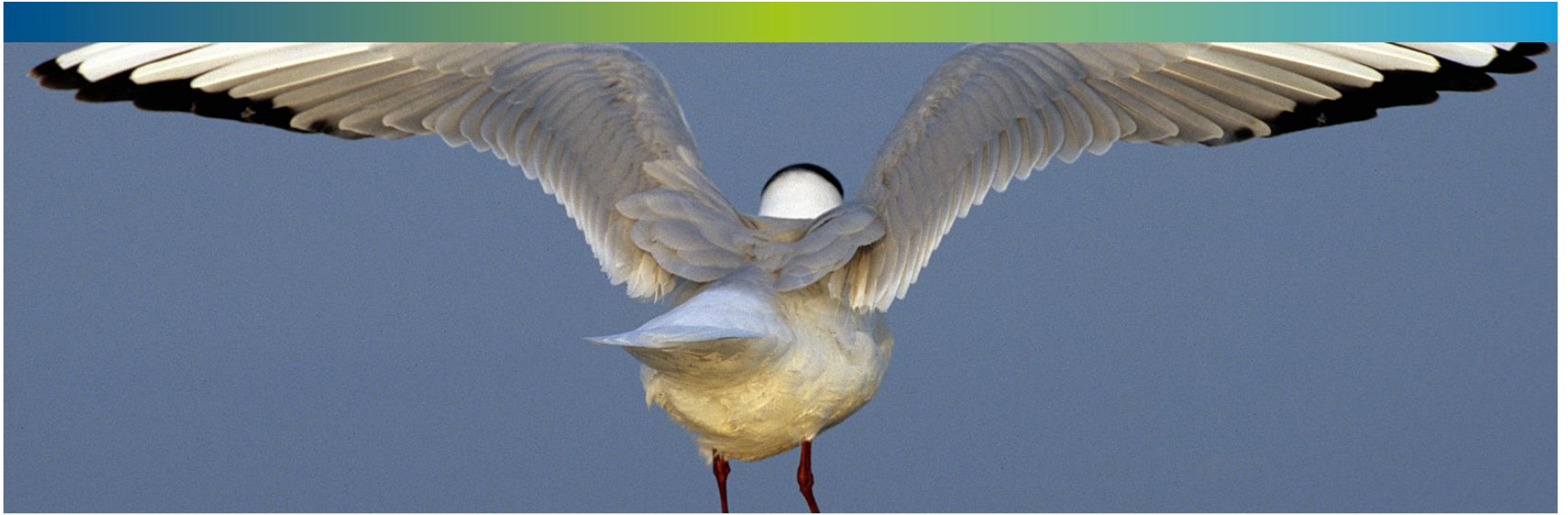
A video player showing a seagull in flight over a rocky shore.

Glisse par Nature : vers la sensibilisation des sportifs - version longue

Agence des aires marines protégées

dailymotion

A video player showing a beach scene with several sailboats in the distance.



AGENCE FRANÇAISE  
**Merci de votre participation !**  
POUR LA BIODIVERSITÉ

[tiphaine.riviere@afbiodiversite.fr](mailto:tiphaine.riviere@afbiodiversite.fr)

04.34.46.66.58



**AGENCE FRANÇAISE  
POUR LA BIODIVERSITÉ**

ÉTABLISSEMENT PUBLIC DE L'ÉTAT