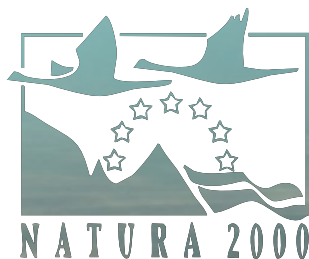


CHARTRE NATURA 2000 COLLECTIVE



SITE

CÔTES SABLEUSES DE L'INFRALITTORAL LANGUEDOCIEN

Natura 2000 en quelques chiffres

En Europe

18,40% du territoire de l'Union Européenne est classé au titre de Natura 2000

Soit **26 410** sites terrestres pour une surface de 787 767 km²

Et **2960** sites marins pour une surface de 251 565 km²

C'est un total de **233** types d'habitats naturels, **1563** espèces animales, **966** espèces végétales et **617** espèces d'oiseaux

En France

1758 sites terrestres, soit 69 000 km²

209 sites marins, soit 41 457 km²

C'est un total de **133** types d'habitats naturels, **102** espèces animales, **63** espèces végétales et **204** espèces d'oiseaux

Présentation du site

Le site Natura 2000 «Côtes sableuses de l'infralittoral languedocien» couvre une superficie marine de **8 634 hectares** et se compose de 2 parties interrompues par la partie marine du site Natura 2000 FR9101436 « Cours inférieur de l'Aude ».

Il s'étend du Grau d'Agde au Grau de la Franqui, de la côte jusqu'à **1 mille nautique au large**. Son périmètre comprend **12 communes littorales** situées sur une cinquantaine de kilomètres de linéaire côtier, à cheval sur les départements de l'Hérault et de l'Aude. **Le site est partiellement bordé par un milieu fragile**, constitué d'une succession de lagunes fermées par des cordons sableux.

Ce vaste complexe lagunaire appelé «étangs de la Narbonnaise» offre au site Natura 2000 une **caractéristique originale et atypique au regard de la façade Méditerranéenne**. Cette zone d'interfaces multiples (terre/mer, milieux naturels/société), occupe une place stratégique dans les dynamiques sociales, économiques et culturelles du territoire.

4 habitats et 4 espèces sont classés au titre de Natura 2000

Espèces

- Grand Dauphin (1349)
- Tortue Caouanne (1224)
- Alose feinte du Rhône (1103)
- Lamproie Marine (1095)

Habitats

- Sables fins de haut niveau (1110-5)
- Sables fins bien calibré (1110-6)
- Sables grossiers et fins graviers sous influence des courants de fonds (1110-7)
- Sables médiolittoraux (1140)



Sur l'ensemble du site «Côtes sableuses de l'infralittoral languedocien» je m'engage à :

Engagements généraux

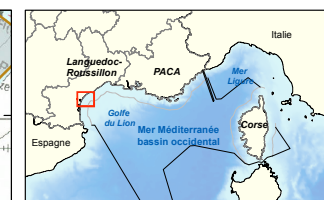
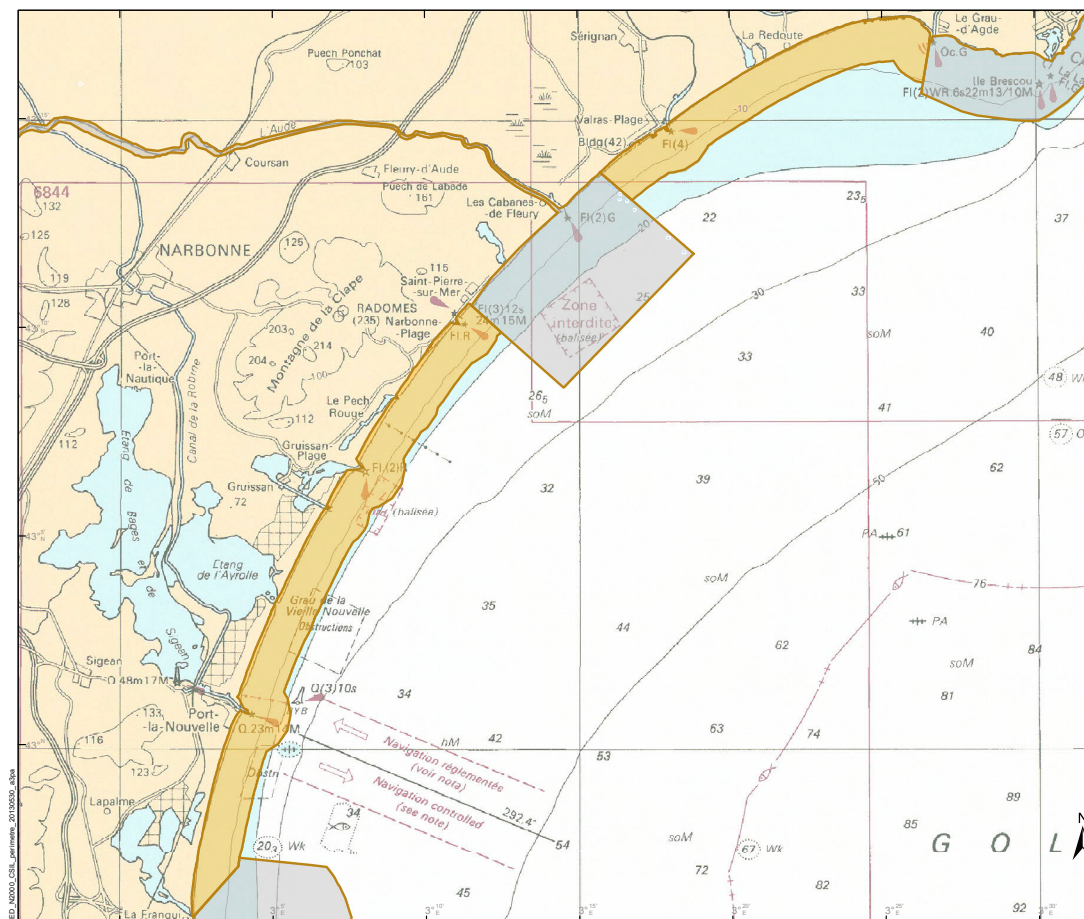
- Veiller à ne pas détruire ou porter atteinte aux habitats et espèces d'intérêt communautaire présents sur le site Natura 2000, et d'une manière générale au patrimoine naturel marin ;
- M'assurer que la pratique de mon activité ou projet est compatible avec les objectifs de conservation du site Natura 2000.

Engagements liés aux usages et activités

- Proscrire le mouillage de mon bateau sur les récifs, au profit des zones sableuses ;
- Rester à plus de 100 mètres en position 3/4 arrière et adopter un comportement discret lors d'observations de cétacés et de tortues ;
- Diversifier autant que possible mes zones de pratique ;
- Respecter les zones réglementées de pratiques (zonages, vitesses) ;
- Favoriser la cohabitation de l'ensemble des usagers du site Natura 2000.

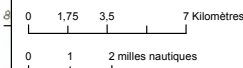
Engagements participatifs

- Informer et sensibiliser les usagers sur la fragilité et le respect de l'environnement marin du site Natura 2000 ainsi que sur l'existence de cette charte ;
- Ramener à terre mes déchets et utiliser les installations de récupération (eaux grises, eaux usées dans les ports) ;
- Utiliser des zones de carénage équipées de dispositifs de récupération et de traitement des eaux usées pour l'entretien de mon bateau ;
- Utiliser des produits d'entretien respectueux de l'environnement (écocelab) ;
- Contribuer à la veille écologique sur le site Natura 2000 Côtes sableuses de l'infralittoral languedocien, en devenant un observateur actif en s'impliquant dans les réseaux de sciences participatives (voir contacts) ;
- Partager avec la structure animatrice (ou tout autre structure concernée) mes observations naturalistes sur la faune et la flore marine en ;
 - Participer aux entretiens ou enquêtes mis en place pour mieux connaître le patrimoine naturel du site ou ses activités ;
 - Signaler les dégradations et atteintes portées au milieu marin ;
 - Informer les organismes compétents en cas de capture accidentelle ou d'observation de cétacés et tortues échoués ou morts (cf. contacts).



Sites Natura 2000 en mer

- Côte sableuse de l'infralittoral languedocien
- Autre



Sources des données :
 - Site Natura 2000 : INPN / MNHN
 - Bathymétrie : BERNE S., CARRÉ D., LOUBRIEU B., MAZE J.P., NORMAND A. (2001) Carte morpho-bathymétrique du Golfe du Lion, échelle 1/100 000. IFREMER - Région Languedoc-Roussillon, BERNE S., SATRA C. (2002) Carte morpho-bathymétrique du Golfe du Lion, notice explicative, Ed. IFREMER - Région Languedoc-Roussillon.
 - Fond SCAN SHOM 150 - planche 7008
 - Délimitations maritimes françaises : SHOM, 2010
 * (ne pas utiliser pour la navigation)
 - Bathymétrie : GEBCO-2008 - British Oceanographic Data Centre
 - Délimitations administratives : IGN
 - Pays : FAO
 Système de coordonnées : Lambert 93 / RGF93 / IAG GRS 1980



Les sciences participatives

Ou «sciences citoyennes» sont des programmes qui associent des citoyens bénévoles et des professionnels dans le cadre d'une démarche scientifique. Ils se basent sur le principe d'une participation amateur à la collecte d'informations dans la nature. En général, cela consiste à relever (en fonction du programmes) certaines informations sur la faune et la flore au cours de sorties (plaisance, plongée, pêche, etc.). Ces programmes sont utiles pour le suivi de la biodiversité, l'impact des changements climatiques sur le milieu ou la constitution d'inventaires. Ces informations seront ensuite mises à la disposition des chercheurs, elles sont un atout majeur pour les scientifiques ainsi que pour les gestionnaires et permettent au grand public de développer leurs compétences naturalistes. (cf. contacts pour les réseaux de sciences participatives en mer)



Adhésion individuelle

- Appliquer les valeurs et les principes énoncées dans la charte ;
- Promouvoir et recommander l'adhésion à cette charte auprès des autres usagers du site et de mes réseaux sociaux.

Adhésion d'une structure

- Partager les objectifs du site Natura 2000 et de sa charte avec l'ensemble des adhérents/clients de ma structure ;
- Informer et sensibiliser régulièrement mes adhérents/clients sur :
 - Les impacts environnementaux potentiels de (s) l'activité(s) pratiquée(s)
 - Les dispositions réglementaires existantes
 - Les bonnes pratiques à avoir individuellement et collectivement.

Fait à :

Le :

Nom de l'adhérent ou de la structure et signature :

Contacts

Réseaux de sciences participatives

Cybelle Méditerranée - <http://www.cybellemediterranee.org/> - (observatoire biodiversité marine)

Fish Watch - <http://www.fish-watch.org/> - (observatoire des poissons marins)

Alertes / urgences

Echouage ou pêche accidentelle de tortues marines - Contacter le **CESTMed** - Tel : 04 66 51 57 37 ou 06 24 47 51 55 - Mail : contact@cestmed.org

En cas d'échouage de cétacés - Contacter le **GECEM** au 04 91 26 72 25 ou le **CROSS** (radio VHF canal 16)

En cas de pollution marine accidentelle - Contacter le **CROSS** (radio VHF canal 16)

Agence des aires marines protégées - Antenne Méditerranée

26 rue de la république - 13 001 Marseille Tel : 04 96 17 51 61

Site : <http://www.aires-marines.fr/L-Agence/Organisation/Antennes/Antenne-Mediterranee2>

Comité régional des pêches maritimes et des élevages marins du Languedoc-Roussillon

Maison des métiers de la mer, rue des cormorans - Pointe du Barrou - 34 200 Sète - Tel : 04 67 74 91 97

Site : <http://www.peche-lr.fr/fr/index.php>

Direction régionale de l'environnement de l'aménagement et du logement

520 Allée Henri II de Montmorency - 34000 Montpellier - Tél : 04 34 46 64 00

Site : <http://www.languedoc-roussillon.developpement-durable.gouv.fr>



Pour plus d'informations : <http://reseau-languedocmer.n2000.fr/>