

Natura 2000 en mer

Site « Bancs sableux de l'Espiguette »



COMITE DE PILOTAGE N°2

Yacht-club de Port-Camargue
Mardi 18 juin 2013



Ordre du jour

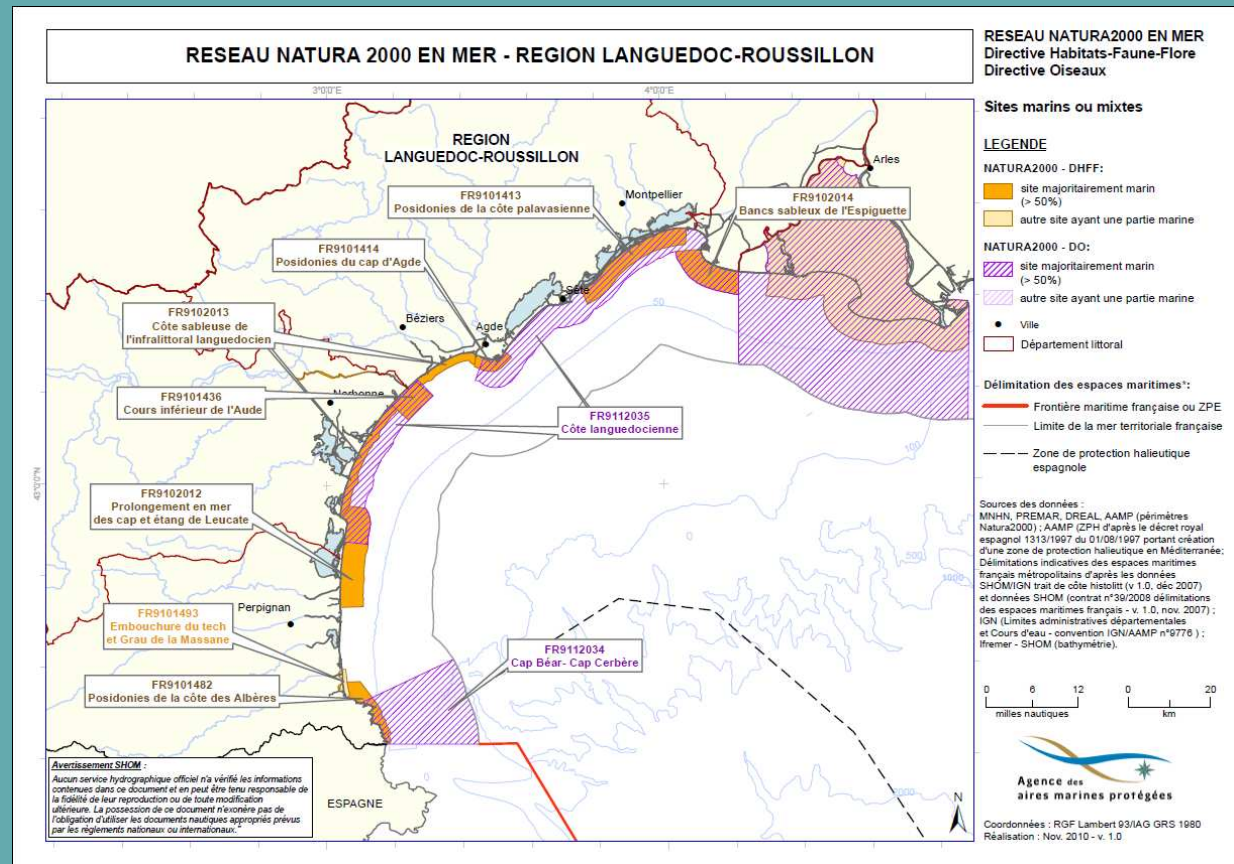
1. Objectifs de la démarche
2. Retour sur l'élaboration du DOCOB et son état d'avancement
3. Présentation et validation du Tome 1 du DOCOB
4. Organisation et calendrier du travail pour l'élaboration du Tome 2
5. Questions diverses

1. Objectifs de la démarche

Objectifs de la démarche

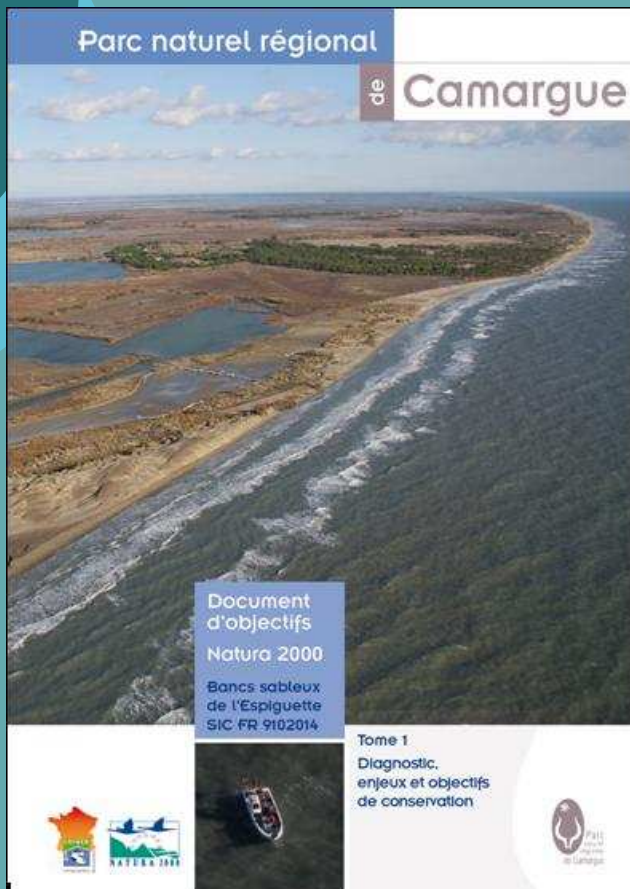
Natura 2000 en mer :

- un réseau européen conciliant activités humaines et conservation de la biodiversité
- Un moyen de renforcer la connaissance des écosystèmes et de leur fonctionnement
- L'opportunité d'une large concertation pour définir et atteindre des objectifs de gestion partagés
- Un outil de gestion durable par l'évaluation des incidences et l'accompagnement des projets d'aménagement



2. Retour sur l'élaboration du DOCOB et son état d'avancement

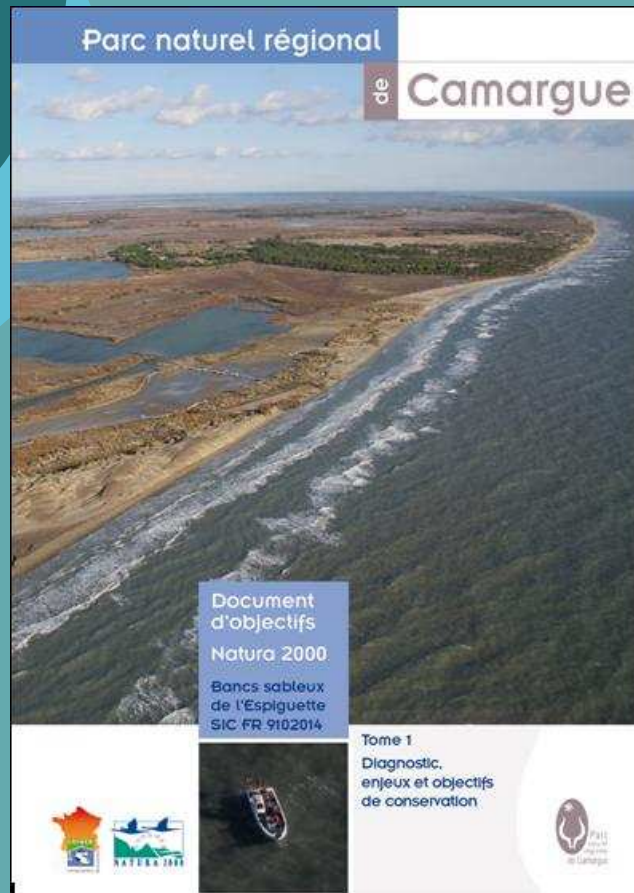
Le Tome 1 du DOCOB: Elaboration



- 2011-2012: **inventaire écologique** (par Andromède Océanologie pour l'Agence des AMP)
- 2012: **diagnostic socio-économique** réalisé par le Comité régional des pêches maritimes et élevages marins LR
- Juillet 2012 : Présentation du diagnostic écologique lors de la **réunion « Environnement »** (23 personnes)
- Décembre 2012 : Présentation du diagnostic socio-économique lors de la **réunion « Socio-économie »** (24 personnes)
- Janvier-avril 2013: Rédaction du Tome 1 du DOCOB
- Mai 2013 : Relecture (DREAL, DDTM, Préfecture maritime, Référent CRSPN, Agence des AMP, PNRG, CRPMEM LR, commune du Grau-du-roi)

2. Retour sur l'élaboration du DOCOB et son état d'avancement

Le Tome 1 du DOCOB: contenu



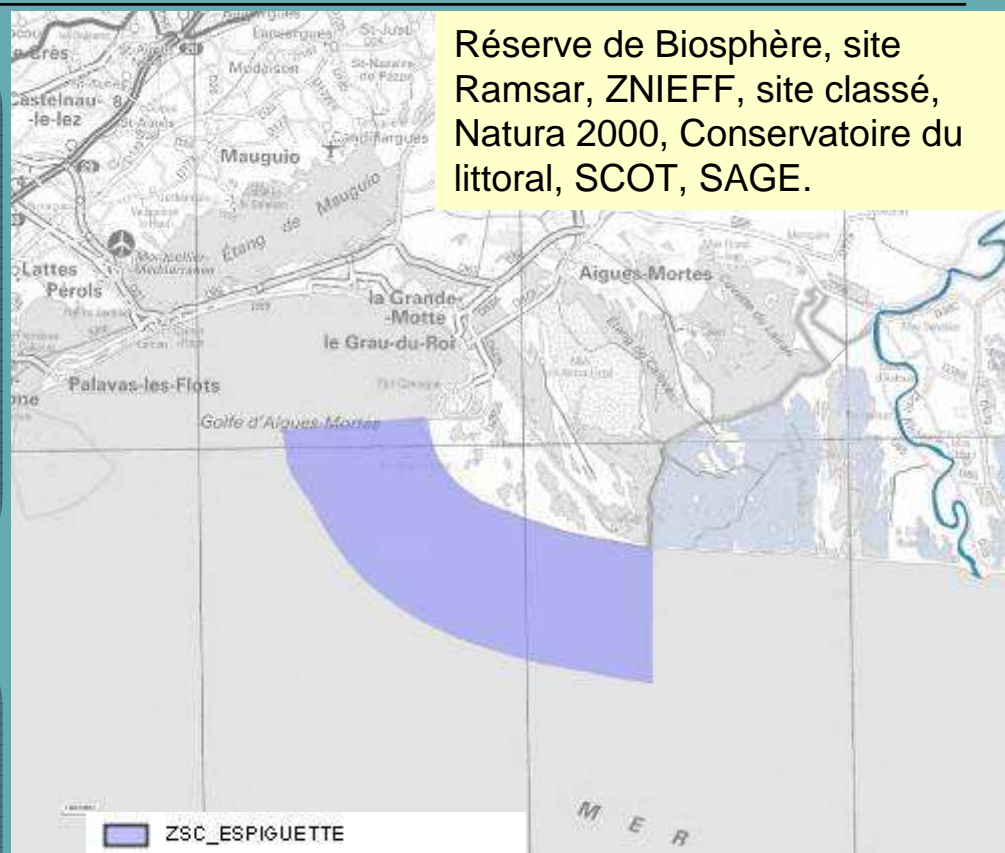
- I. Introduction
- II. Caractéristiques générales du site
- III. Inventaire et description des habitats et espèces d'intérêt communautaire
- IV. Inventaire et description des activités socio-économiques
- V. Analyse écologique

3. Présentation et validation du Tome 1 du DOCOB

Les caractéristiques générales du site

- Situé dans le golfe du Lion
- 8970 hectares, quasiment entièrement marin
- S'étend jusqu'aux 3 milles marins et jusqu'à -30 m.
- Commune du Grau-du-Roi
- Bancs sableux : 99,6 % de la surface

- Forte dynamique littorale : accrétion au nord ouest, érosion à l'est
- Apports principaux: Rhône et Vidourle
- Pression touristique forte mais canalisée
- Activité de pêche aux petits métiers
- Activités récréatives variées



Habitats d'intérêt communautaire

2 Habitats génériques et 3 habitats élémentaires:

-Bancs sableux à faible couverture permanente d'eau marine (1110):

-Sables fins de haut niveau (1110-5)

-Sables fins bien calibrés (1110-6)

-Replats boueux ou sableux exondés à marée basse (1140)

-Sables médiolittoraux (1140-9)

3. Présentation et validation du Tome 1 du DOCOB

Habitats d'intérêt communautaire



Sables fins de haut niveau (4,06 %)



Sables fins bien calibrés (95,55 %)

-immergés jusqu'à environ 3 m de profondeur, succédant aux plages émergées et qui constituent la "basse plage".

-dominé par du sable fin mélangé à une fraction plus grossière de sable, coquilles et graviers.

-devant les plages de la zone d'étude. Ils sont présents sur une bande étroite jusqu'à 3-4 mètres de profondeur.

- sable fin de granulométrie homogène.

- dépourvu de végétation mais abritent une faune diversifiée, notamment de mollusques, polychètes, crustacés décapodes, échinodermes, poissons.



Sables médiolittoraux (0,26%)

Les Sables Médiolittoraux se retrouvent sur la moyenne plage. Cet habitat subit l'alternance de d'exondation et d'immersion

3. Présentation et validation du Tome 1 du DOCOB

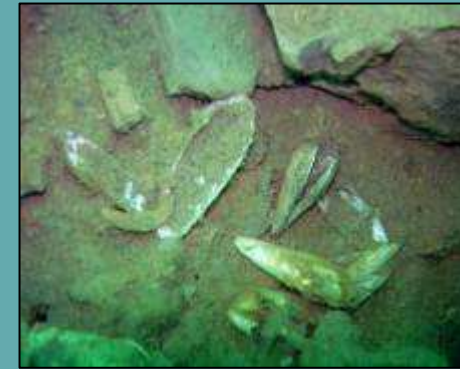
Espèces d'intérêt communautaire



Grand dauphin

3 individus échoués
entre 2004 et 2013
au Grau-du-Roi

Mars 2011 : une
dizaine d'individus
observés par le
GECEM



Datte de mer



Tortue caouanne

22 individus échoués
ou capturés entre
2007 et 2010 au Grau-
du-Roi

Un centre de soins
(CESTMED)

Relâchées au large de
l'Espiguette

Présente en
abondance sur les
« reefs envasés »
(creuse le
sédiment)

3. Présentation et validation du Tome 1 du DOCOB

Habitats et espèces d'intérêt patrimonial



Reefs envasés (0,03 %)

Zones d'agrégation de vases formant des microtombants. A l'est de la zone.

Nombreuses microgaleries



***Hippocampus hippocampus* (P. Louisy)**

Présence d'une population au nord de la zone qui commence à être suivie.

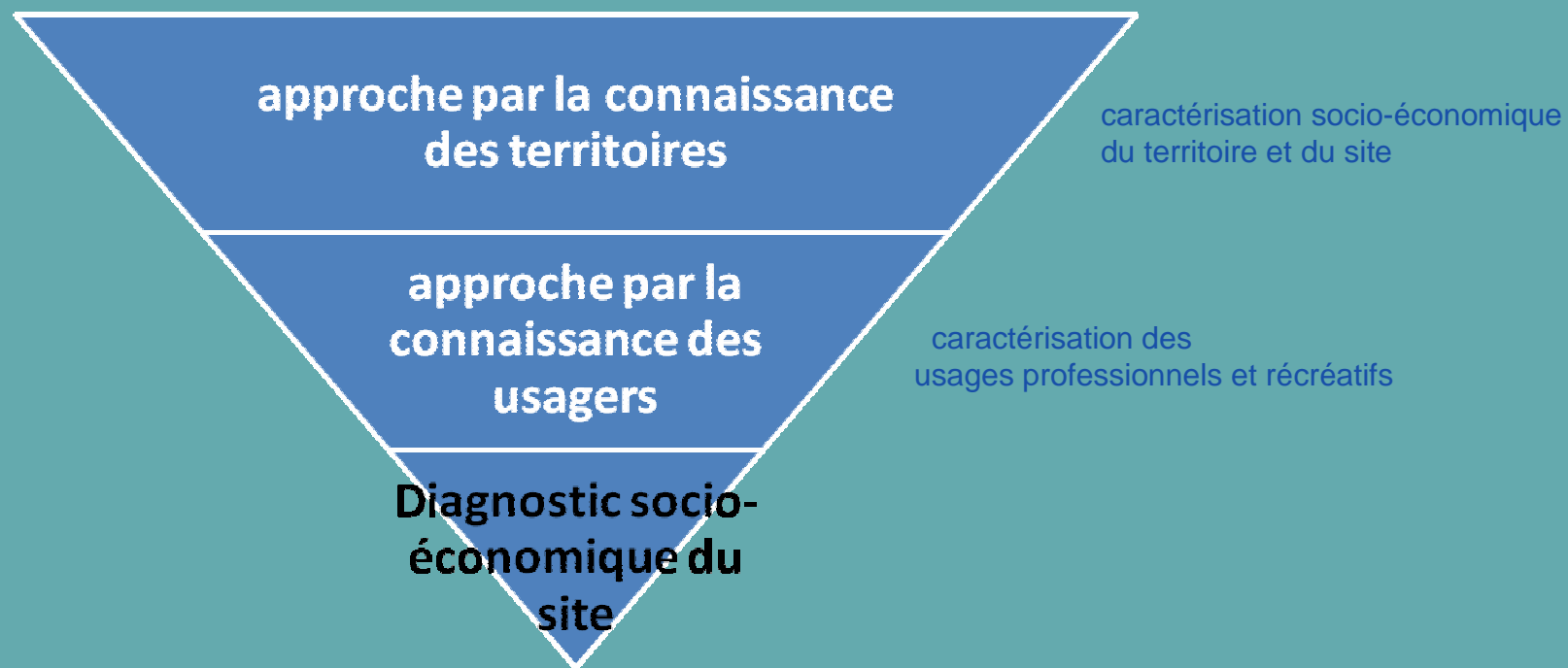
Espèce peu connue, fragile.

Liste rouge IUCN depuis novembre 2012

3. Présentation et validation du Tome 1 du DOCOB

Diagnostic socio-économique

Méthodologie : 2 angles de travail



Objectif : dégager une **vision globale des activités marines** sur le site, de leurs **répartitions spatiales et interactions potentielles** avec les habitats et espèces Natura 2000

Diagnostic socio-économique

**24 entretiens
directs**

- **Les grands points du diagnostic -**
- **Pression démographie importante**
- Seul accès maritime du Gard
- **L'activité de pêche aux petits métiers**
Composante importante du site
- Présence port de pêche du Grau-du-Roi
- Une **pression touristique forte** avec d'importantes stations balnéaires
- Activités de loisir **fortement ancrées** économiquement, socialement, culturellement et historiquement
- Une **problématique érosive** importante associée aux phénomènes de submersion marine et aux réflexions de rechargement en sable des plages.

3. Présentation et validation du Tome 1 du DOCOB

Diagnostic socio-économique

Une grande diversité d'activités

A la fois professionnelle...



...Mais aussi récréatives



3. Présentation et validation du Tome 1 du DOCOB

Diagnostic socio-économique

Spatialisation:

Activités récréatives

-Arrêté préfectoral du 7/07/2009

-Plan de balisage

Pêche professionnelle

-0 à 1,50 m : telliniers

-4 à 25 m : trémail, palangre

-10 à 20 m: pots à poulpes

->20 m: drague

Règlementation:

-Règlements prud'homaux

-Règlements européennes :
espèces protégées /Plans de
gestion Méditerranée



Diagnostic socio-économique

- ✓ Diagnostic proposé retravaillé sur proposition des acteurs (groupe de travail du 20 décembre 2013)
- ✓ Besoin d'études complémentaires ? (spatialisation des activités ? Etude de fréquentation ?)

3. Présentation et validation du Tome 1 du DOCOB

Analyse écologique: Synthèse de l'état de conservation des habitats

Evaluation basée sur les critères suivants : le degré de conservation de la structure, le degré de conservation des fonctions, les possibilités de restauration.

Habitat d'intérêt communautaire	Habitat élémentaire	Etat de conservation
Bancs de sable à faible couverture d'eau permanente(1110)	Sables fins de haut niveau 1110-5	B
	Sables fins bien calibrés 1110-6	B
Replats boueux ou sableux exondés à marée basse(1140)	Sables médiolittoraux 1140-9	B

3. Présentation et validation du Tome 1 du DOCOB

Analyse écologique: Synthèse de l'état de conservation des espèces

Evaluation basée sur le degré de conservation des éléments de l'habitat importants pour l'espèce, les possibilités de restauration.

Les populations sont inconnues

Espèce	Population	Degré de conservation des éléments de l'habitat important pour l'espèce	Possibilités de restauration	Statut de conservation	Dynamique	Isolement	Conservation
Grand dauphin (<i>Tursiops truncatus</i>)	Inconnue	C	B	C Moyen à réduit	F	B	C
Tortue Caouanne (<i>Caretta caretta</i>)	Inconnue	A	B	B Bon	F	C	B

3. Présentation et validation du Tome 1 du DOCOB

Analyse écologique: Interactions activités et habitats

Pêche professionnelle



Plage (1140-9)

Macro-déchets (dans les laisses de mer)

Bancs de sable (1110)

- remise en suspension des sédiments (drague à escargots)
- hydrocarbures, métaux lourds, antifouling, macrodéchets
- Dégradation mécanique organismes fixés et habitats

Bancs de sable (1110)

- remise en suspension des sédiments (vase et sable)
- hydrocarbures, métaux lourds, antifouling, macrodéchets
- Dégradation mécanique organismes fixés et habitats

Chalutage



Pêche récréative



Plage (1140-9)

Piétinement (pêche du bord)
Macro-déchets

Bancs de sable (1110)

Macro-déchets
Émission d'hydrocarbures, métaux lourds, antifouling

3. Présentation et validation du Tome 1 du DOCOB

Analyse écologique: Interactions activités et habitats

Plaisance/transport de passagers



Bancs de sable (1110)

- piétinement
- hydrocarbures, métaux lourds, antifouling, macrodéchets
- Dégradation mécanique organismes fixés et habitats
- Enrichissement organique

Plage (1140-9) : piétinement

Kite-surf



Bancs de sable (1110), Plage (1140-9)

- piétinement

Plongée sous- marine



Bancs de sable (1110)

- remise en suspension des sédiments
- hydrocarbures, métaux lourds, antifouling

3. Présentation et validation du Tome 1 du DOCOB

Analyse écologique: Interactions activités et habitats



Bancs de sable (1110), Plage (1140-9)

- piétinement
- hydrocarbures, métaux lourds, antifouling, composés synthétiques
- Macrodéchets
- Enrichissement organique



Plage (1140-9)

- Piétinement
- Macrodéchets
- Dérangement (avifaune surtout)

Bancs de sable (1110)

- Pollution (huiles solaires, excréments)
- Piétinement
- Macrodéchets
- Remise en suspension de sédiments
- Dérangement (avifaune surtout)

3. Présentation et validation du Tome 1 du DOCOB

Analyse écologique: Interactions activités et espèces

Tortue Caouanne

Grand dauphin

Pêche professionnelle



Chalutage



Pêche récréative



- Dérangement
- Capture accidentelle
- Émission d'hydrocarbures, métaux lourds, antifouling,
- Macrodéchets

3. Présentation et validation du Tome 1 du DOCOB

Analyse écologique: Interactions activités et espèces

Plaisance/transport
de passagers



Tortue Caouanne

Grand dauphin

Dérangement

Kite-surf



Dérangement

Plongée sous-
marine



-Hydrocarbures, métaux lourds, antifouling

3. Présentation et validation du Tome 1 du DOCOB

Analyse écologique: Interactions activités et espèces

Tortue Caouanne

Grand dauphin

Motonautisme



- Dérangement
Émission d'hydrocarbures, métaux lourds,
antifouling
macrodéchets

Baignade/tourisme balnéaire



Pollutions liés aux huiles solaires et aux excréments

3. Présentation et validation du Tome 1 du DOCOB

Analyse écologique: Enjeux et objectifs de conservation

- Habitat communautaire = enjeu de conservation
- Hiérarchisation des enjeux de conservation à l'aide la méthode proposée par la DREAL LR.

Habitat	Superficie locale (ha)	Superficie Régionale (ha)	Représentativité du site	Responsabilité du site
Bancs sableux à faible couverture permanente d'eau marine (1110)	8770,55	104807	8,37%	Enjeu modéré
Replats boueux ou sableux exondés à marée basse (1140)	22,69	32,14	70,60%	Enjeu fort

Présentation et validation du Tome 1 du DOCOB

Enjeux et objectifs de conservation

HABITAT	CODE	OBJECTIFS DE CONSERVATION	PRIORITE
Sables fins bien calibrés	1110-6	Limiter l'envasement du peuplement (lié au chalutage illégal) Limiter la dégradation de l'habitat induite par les opérations de dragage/réensablement	1
Sables fins de haut niveau	1110-5	Limiter la dégradation de l'habitat induite par les opérations de dragage/réensablement	2
Les sables médiolittoraux	1140-9	Préserver la laisse de mer du piétinement, du ramassage, des prélèvements de sable A inclure dans les objectifs transversaux, plus globaux	3



Actualisation du Formulaire des données standard (FSD): habitats, espèces

3. Présentation et validation du Tome 1 du DOCOB

Proposition d'extension du périmètre



Langue de sable

Fortement
fréquentée



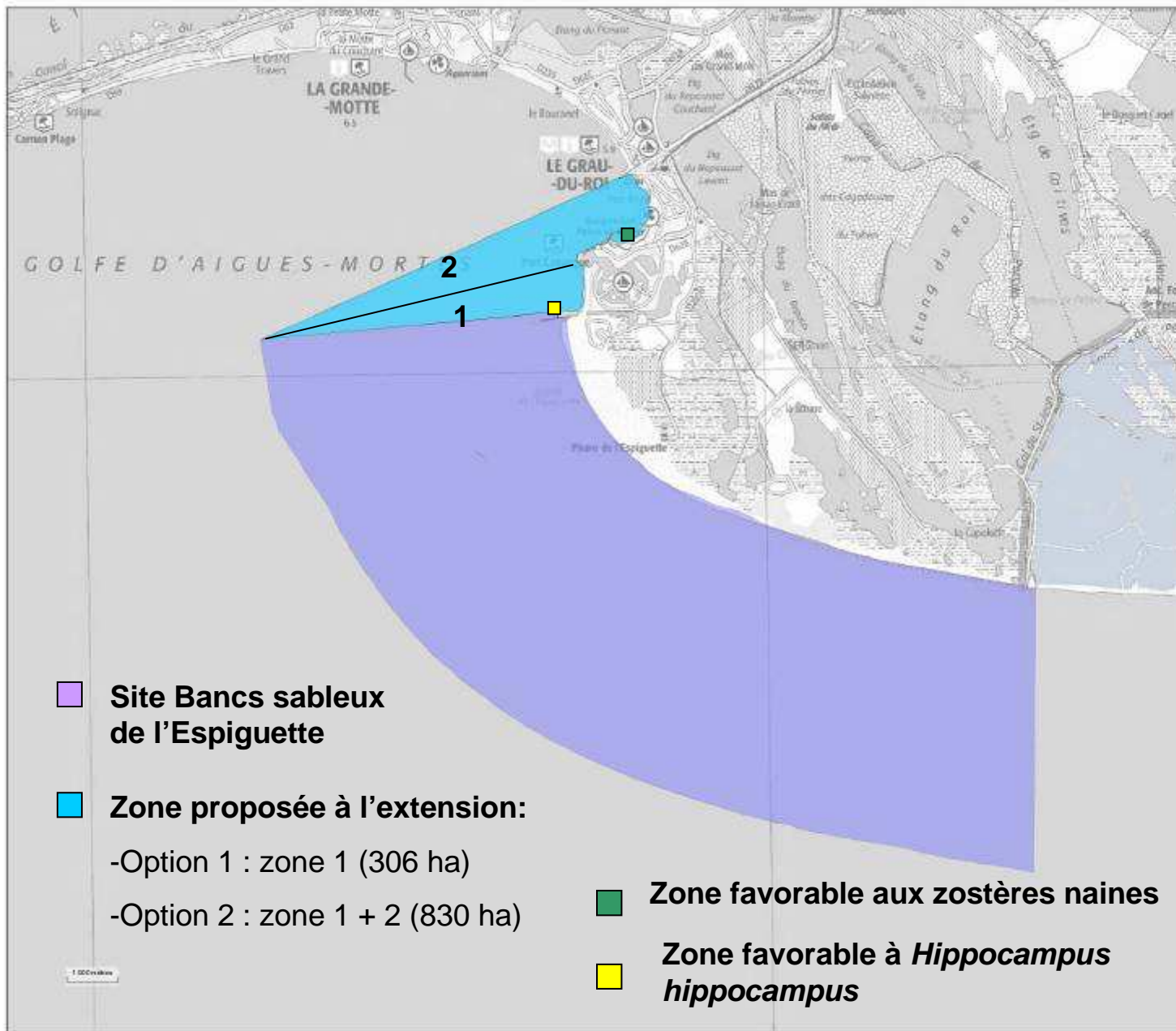
Herbier de
zostères naines



(photo: P. Louisy)

Population
d'hippocampes à
museau court





■ Site Bancs sableux de l'Espiguette

■ Zone proposée à l'extension:
 -Option 1 : zone 1 (306 ha)
 -Option 2 : zone 1 + 2 (830 ha)

■ Zone favorable aux zostères naines
 ■ Zone favorable à *Hippocampus hippocampus*



Territoire du Parc naturel régional de Camargue

Site "Bancs sableux de l'Espiguette"

Proposition d'extension de périmètre

Legende :

- Extension site espiguette
- ZSC ESPIGUETTE

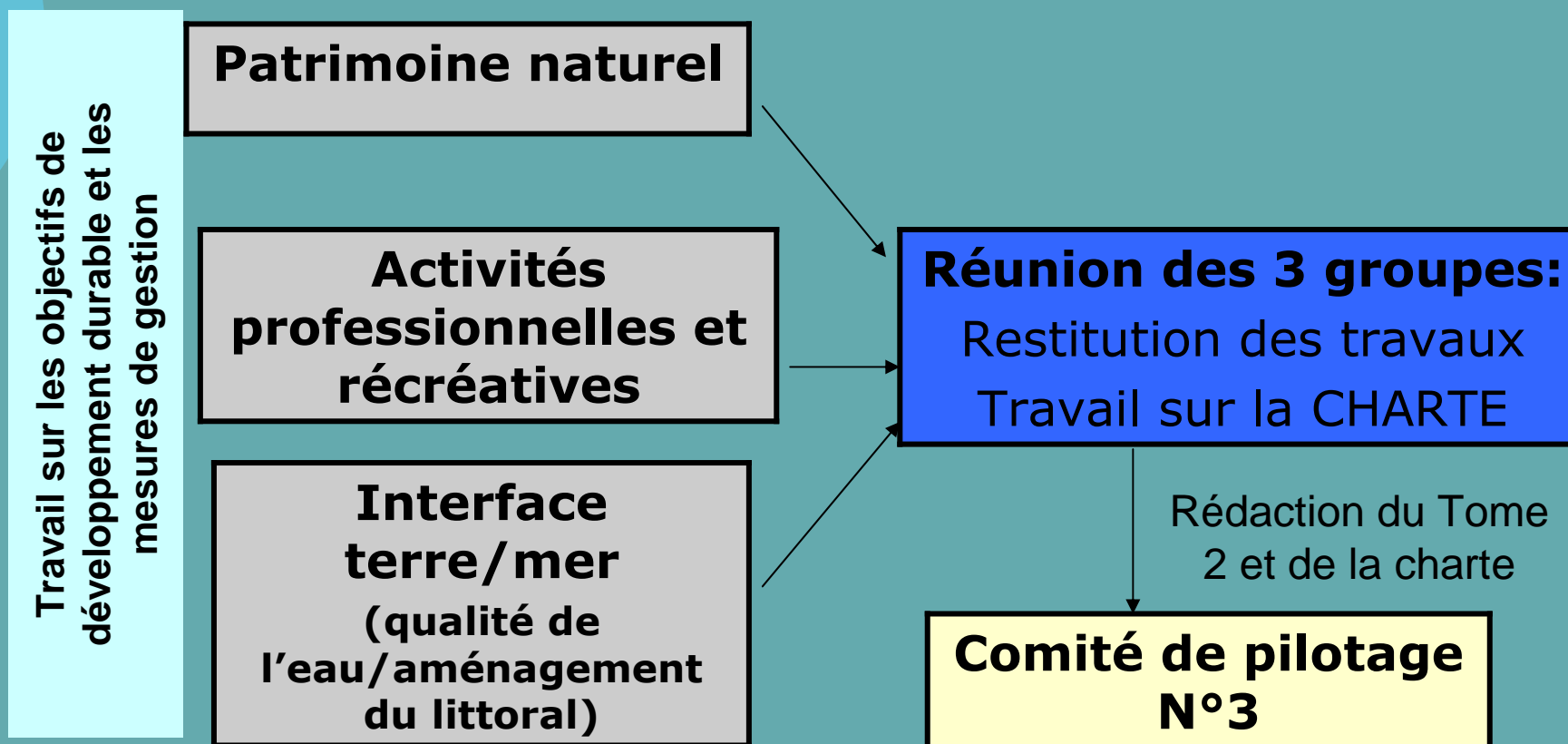
Date : 10/04/2015
 Sources : SCAR © - IGN / PPAR GRIDE 2000, PNR PACA
 Base de données : IGN PPAR 2007-2013
 Utilisateur : MARCOU DESPISSE
 Utilisation à des fins commerciales interdites. Schéma : 1/25165



4. Organisation et calendrier de travail pour l'élaboration du tome 2

Organisation et calendrier de travail pour l'élaboration du Tome 2

Juillet/Octobre 2013 (réunions de travail)



Décembre 2013/Janvier 2014

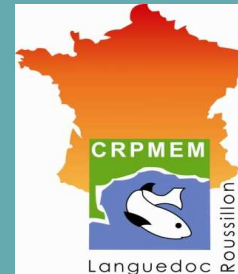
Discussion

- Discussion/validation du Tome 1
- Questions diverses

Merci de votre attention



Delphine Marobin-Louche, chargée de mission littoral et milieu marin, coordinatrice du site (PNRC)



Thomas Serazin, chargé de mission « Pêche et environnement » au CRPMEM LR



Stéphane Arnassant, Chef de Pôle « espaces naturels et aménagement du territoire », PNRC

