



Présentation du stage

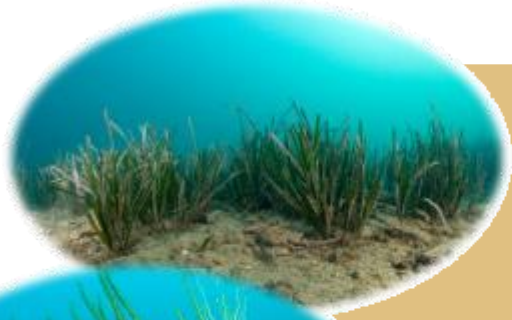
« étude socio-économique de la plongée sous marine »

site Natura 2000 Posidonies de la côte palavasiennne



Réunion FFESSM/DML/AAMP
04/09/2015





Rappel de la méthode



Bibliographie et enquêtes

Rappel du contexte de l'étude :

- À l'échelle du site Natura 2000
- Cohabitation multiples activités/ tourisme de masse
- Développement de la plongée sous-marine depuis les années 1990:

2014 en 34 => 2378 licenciés FFESSM
dont 4800 plongeurs (*2 de
pratiquants)
61 clubs affiliés dont 42-44 associatifs

N2000 => 15 clubs pro et 30-40
associatifs

En lien avec les projets de
territoire:

- PDESI : aménagements de sites à baptême
- Cantonnement de pêche avec interdiction de pratique



Bibliographie et enquêtes

2 types d'enquêtes:

-Entretiens semi-directifs (FFESSM, P2A, pêche=> refus)

État des lieux, questionnaire...

-Enquêtes auprès des clubs de plongée

diffusion par mail (appui FFESSM)

=> très peu de réponse des clubs associatifs (exercent en piscine ou hors site)

=> sur 15 pro; 9 exercent sur le site N2000 => 7 réponses positives + entretiens



Les principaux résultats



Résultats socio-économiques

Janv	Fev	Mars	Avril	Mai	Juin	Juillet	Août	Sep	Oct	Nov	Dec
------	-----	------	-------	-----	------	---------	------	-----	-----	-----	-----

Tableau 3: Représentation de la saisonnalité du travail pour les clubs de plongée sur la zone Natura 2000 (n=7)

Basse saison : 3 jours de travail/semaine en moyenne

Haute saison : 6 jours de travail/semaine en moyenne

Ancienneté des clubs de plongée	Moins de 10 ans	Entre 10 et 15 ans	Plus de 15 ans
Nombre de clubs concernés	3	2	2

Tableau 4: Ancienneté des clubs de plongée professionnels exerçant leur activité sur Natura 2000 (n=7)

	Nombre moyen d'emplois temps plein toute structures confondues		Nombre moyen d'emploi temps partiel toutes structures confondues			
	1,3	Écart type	Nombre moyen d'emplois saisonniers	Écart type	Nombre moyen d'emplois travailleurs indépendants	Écart type
		0,76	0,9	0,75	0,9	0,75
Total	1,3		1,8			

Tableau 5: Répartition en moyenne des emplois au sein d'un club de plongée professionnel sur Natura 2000

=> Des entreprises jeunes, avec une activité et des emplois saisonniers



Résultats socio-économiques

Chiffre d'affaire moyen = 81 250 euros/an

Écart type important => entre 17500 et 130 000 euros/an

TARIFS:

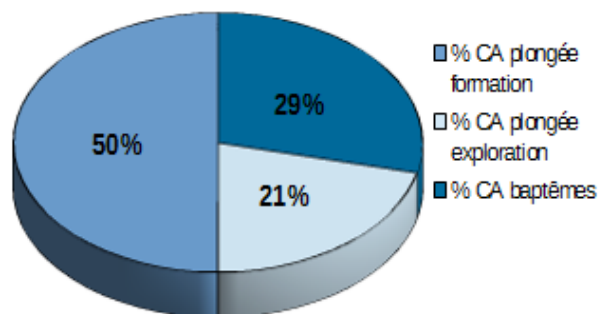
- plongées d'exploration : 28 à 36 euros TTC**
- plongées de formation : 45 à 52 euros TTC**
- baptêmes de plongée : 40 à 50 euros TTC**



Résultats socio-économiques

Profil 1

Répartition du chiffre d'affaires selon les types de plongées (n=4)



Profil 2

Répartition du chiffre d'affaires selon les types de plongées (n=2)

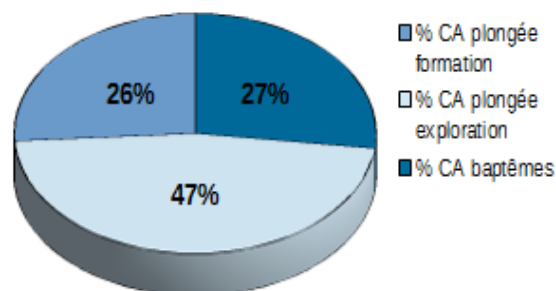


Illustration 4: Mise en évidence de deux types de profils selon la répartition du chiffre d'affaires (n=6)

- ⇒ Part importante des baptême (40%)
- ⇒ Mais aussi une activité basée sur la formation avec un public principalement local

Répartition moyenne de la clientèle

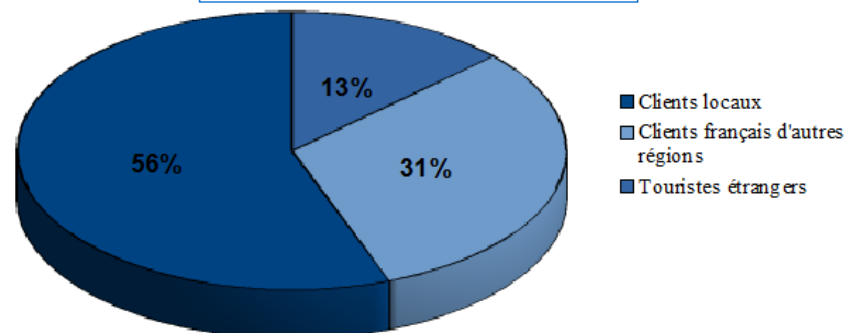


Illustration 5: Répartition moyenne de la clientèle pour la plongée sur la zone Natura 2000 (n=7)



La fréquentation des sites de plongée

Site fortement exploité	Site moyennement exploité	Site faiblement exploité
3 ARCHES LA CITERNE LE COULOMBRAY RECIFS ARTIFICIELS LES ANCRÉS COUSANZA NORD COUSANZA SUD RECIF 10-18	BIOU BIOU LES AMERIQUES LES ROCHERS DE MAGUELONE FAILLE DE LUNEL SUCHARD PAULETTE PORQUIERES EST PORQUIERES OUEST TOMBANT PORQUIERES	CANYON MURENE REEF HOMARD STONE SAC DES FILIERES LES GROTTES VALLE BLANCHE 1ER BANC LES GUERITES CARRIERE SARDINEAU SCOOT PATATES CANYON LPN LANGOUSTIER GROTTA NOVOSITE COULOIR TUNNEL TOMBANT CIRQUE MUCHACHAS TOMBANT DU LARGE TOMBANT D'ELIOS CAILLE A SARS PETIT COUSANZA

Tableau 6: Classement des sites de plongée en fonction de leur exploitation (oui/non) par les différents clubs de plongée professionnels



La fréquentation des sites de plongée

Fréquence de fréquentation des sites de plongée les plus exploités

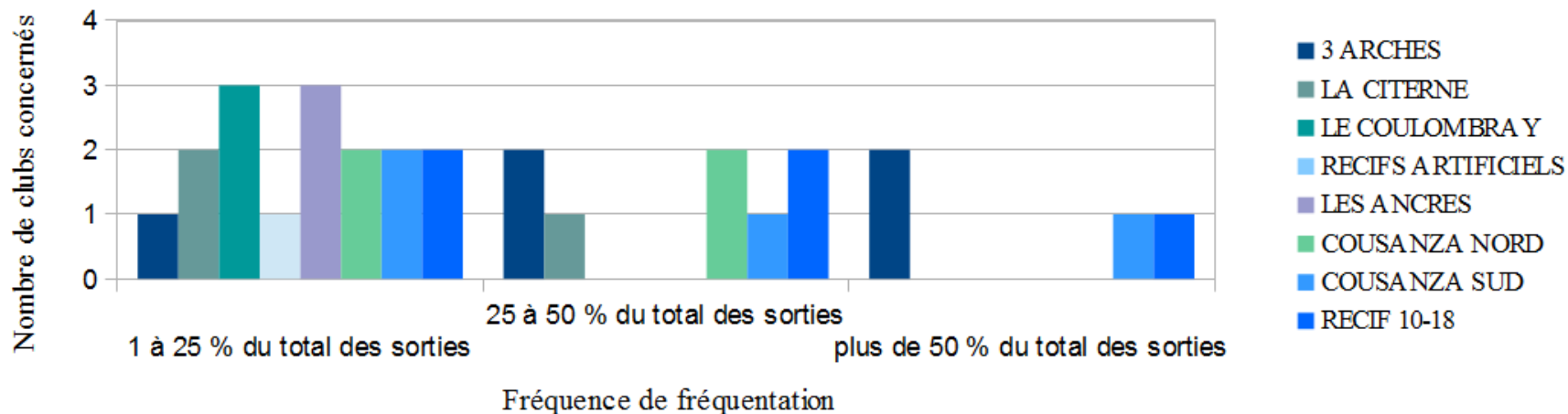


Illustration 8: Fréquence de fréquentation des principaux sites de plongées (n=7)



Aménagement sites à baptêmes



La fréquentation et dépendance aux sites des Ancres et des 3 Arches

Site des 3 Arches

Part du nombre total de sorties ayant lieu sur les 3 Arches	1 à 25% des sorties	25 à 50% des sorties	Plus de 50% des sorties
Nombre de clubs concernés	1	2	2

Tableau 13: Fréquence de fréquentation du site de plongée des 3 Arches

Part du chiffre d'affaires associé au 3 Arches	Moins de 5% du CA	25 à 50% du CA	Plus de 50% du CA
Nombre de clubs concernés	1	3	1

Tableau 14: Part du chiffre d'affaires associé aux 3 Arches

Site des Ancres

- 3 clubs fréquentent régulièrement le site, il représente entre 1 et 25% de leurs sorties
- Pour 1 club ce site représente moins de 5% de son CA. Pour les 2 autres, il représente entre 5 et 10% de leur CA



Analyse coûts-avantages

⇒ scénario 1 : Le projet d'aménagement de sites à baptêmes est abandonné

⇒ scénario 2 : Le projet d'aménagement de sites à baptêmes est validé

- Variante 1: mise en place d'un sentier sous-marin
- Variante 2: définition d'une zone balisée
- Variante 3: mise en place de mouillages écologiques

	SCENARIO 1	SCENARIO 2		
		Sentier sous-marin	Zone balisée	Mouillages écologiques
Score Total des Avantages	1	2	1	1
Score total des Inconvénients	-1	-2	-2	-3
Score total (/3)	0	0	-1	-2

Tableau 19: Bilan de l'analyse coûts-avantages appliquée au projet d'aménagements de sites à baptêmes



Zoom sur Pourquoières





La fréquentation des sites de plongée

Zone Natura 2000		Sur Porquières	
Nombre de sorties total par an par club	Nombre total de plongée ²⁷ par an par club	Nombre total de sorties par an par club	Nombre total de plongée par an par club
120 à 400	400 à 3000	20 à 150	40 à 600

Tableau 7: Caractéristiques des sorties et des plongées sur Porquières par rapport à la zone Natura 2000

Part du nombre total de sorties sur Porquières ayant lieu sur :	1 à 25 % des sorties	25 à 50 % des sorties	Plus de 50 % des sorties
Cousanza Nord	2 clubs concernés	2 clubs concernés	Aucun club concerné
Cousanza Sud	2 clubs concernés	1 club concerné	1 club concerné
Récif 10-18	1 club concerné	2 clubs concernés	1 club concernés

Tableau 8: Fréquence de fréquentation de 3 sites de plongées sur Porquières



Dépendance au site de Porquières

- ⇒ **part du chiffre d'affaire variant de 10 à 30% selon le club**
- ⇒ **Pertes économiques dues à l'interdiction de plonger sur Porquières pourraient se chiffrer entre 17500 et 37500 euros/an**
- ⇒ **Coûts supplémentaires liés aux coûts de transports (autres sites plus éloignés)**



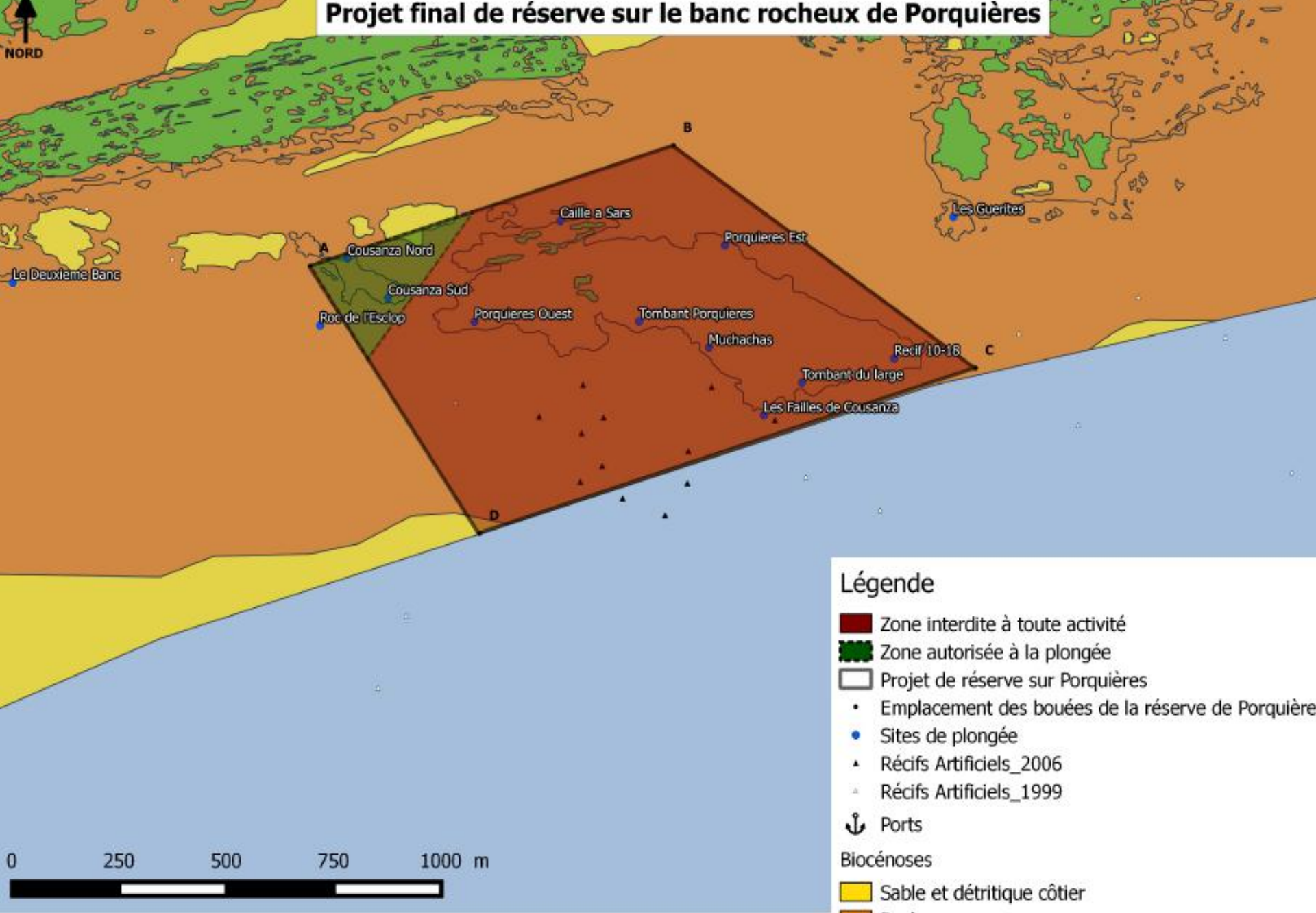
Analyse coûts-avantages

- ⇒ scénario 1 : Le projet de réserve sur Porquières est abandonné
- ⇒ scénario 2 : Le projet de réserve sur Porquières est poursuivi et la plongée est interdite sur la zone
- ⇒ scénario 3 : Le projet de réserve sur Porquières est poursuivi mais la plongée est autorisée sur certaines zones

	SCENARIO 1	SCENARIO 2	SCENARIO 3
Score Total des Avantages	1	2	3
Score total des Inconvénients	-3	-2	-2
Score total (/3)	-2	0	1

Tableau 12: Bilan de l'analyse coûts-avantages appliquée aux 3 scénarios

Projet final de réserve sur le banc rocheux de Porquières



Légende

- Zone interdite à toute activité
- Zone autorisée à la plongée
- Projet de réserve sur Porquières
 - Emplacement des bouées de la réserve de Porquière
 - Sites de plongée
 - ▲ Récifs Artificiels_2006
 - △ Récifs Artificiels_1999
- ⚓ Ports
- Biocénoses
 - Sable et détritque côtier
 - Roches
 - Herbiers et Matte morte de Posidonia oceanica



Source des données:
P2A développement, DREAL Languedoc-Roussillon, Agence des aires marines protégées, Club de plongée Ecosystem