

# Natura 2000 en mer

## Site « Bancs sableux de l'Espiguette »



### BILAN DES COMMISSIONS THEMATIQUES/Tome 2

### CHARTRE

Yacht-club de Port-Camargue  
Lundi 10 Décembre 2013 – 15h



# Ordre du jour

---

1. Bilan des commissions thématiques sur le programme de mesures

2. Priorisation

3. Travail d'élaboration de la charte

# Bilan des commissions

---

3 commissions thématiques correspondant à 3 orientations  
+ ANIMATION DU SITE

<b>Commission thématique</b>	<b>Orientation</b>
Patrimoine naturel	Renforcer et valoriser la connaissance des habitats et espèces d'intérêt communautaire et suivre leur évolution
Activités socio-économiques	Développer et valoriser les activités socio-économiques compatibles avec la conservation des habitats et espèces du site
Interface terre/mer	Prendre en compte l'interface entre la mer et le littoral (qualité de l'eau, aménagement du littoral...)

Objectif des ateliers : définir les objectifs de développement durable, mesures de gestion, actions, intervenant et hiérarchiser les priorités.

## Orientation 1 : Renforcer et valoriser la connaissance des habitats et espèces d'intérêt communautaire et suivre leur évolution



### AMELIORER ET PARTAGER LA CONNAISSANCE DES HABITATS ET ESPECES D'INTERET COMMUNAUTAIRE

- Veille sur les perturbations potentielles sur l'habitat
- Cibler les zones de suivi
- Etude de la formation géologique « reefs envasés » et des biocénose associées (dattes de mer...etc.)
- Associer plaisanciers et pêcheurs pro à un suivi participatif (veille, questionnaires...) sur le grand dauphin
- Recenser les échouages et captures accidentelles de tortues caouannes et grands dauphins dans la zone.
- Etude de faisabilité d'un suivi « grand dauphin » avec le GECEM

## Orientation 1 : Renforcer et valoriser la connaissance des habitats et espèces d'intérêt communautaire et suivre leur évolution

---

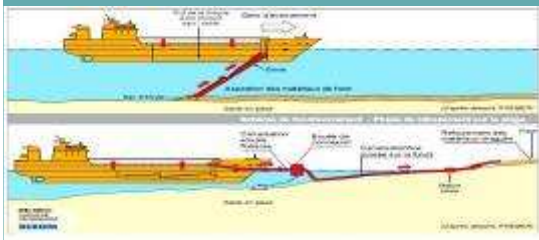


- **AMELIORER LES CONNAISSANCES SUR LES ESPECES ASSOCIEES ET INDICATRICES**
  - Poursuite études sur hippocampes
  - Faire participer pêcheurs pro, plaisanciers, pêcheurs sous marins et plongée à la connaissance du site (embarquement, entretiens...)
  - Etude et suivi des populations de tellines

## Orientation 1 : Renforcer et valoriser la connaissance des habitats et espèces d'intérêt communautaire et suivre leur évolution

---

### ○ **LIMITER L'IMPACT DU DRAGAGE SUR LES HABITATS ET COMMUNAUTES BENTHIQUES**

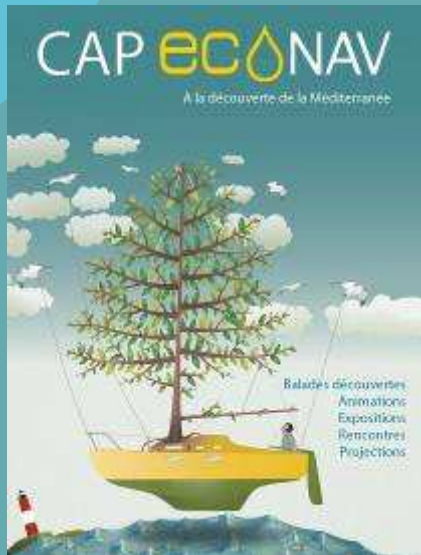


- Définition des conditions optimales de travaux
- Appui aux services de l'Etat pour l'analyse des impacts
- Suivi des aménagements et travaux sur le long terme

## Orientation 1 : Renforcer et valoriser la connaissance des habitats et espèces d'intérêt communautaire et suivre leur évolution

### ○ SENSIBILISER AU PATRIMOINE NATUREL DU SITE

- Réaliser une exposition sur les deux sites Natura 2000
- Faire vivre l'exposition dans différentes structures d'accueil du public (plagistes, Seaquarium, office du tourisme etc.)
- Mettre à disposition des porteurs de projet les données existantes sur le site
- Conférences, sorties découvertes, animations
- Informer les pêcheurs et plaisanciers de la présence des reefs envasés (cartographie, résultats d'études)





## Orientation 2 : Développer et valoriser les activités et socio-économiques compatibles avec la conservation des habitats et espèces du site



- **AMELIORER LES CONNAISSANCE SUR LES PRATIQUES ET SUIVRE LA FREQUENTATION DU SITE**
  - Suivi de la fréquentation du site sur 6 mois à partir du sémaphore de l'Espiguette
  - Enquête de terrain et questionnaires auprès des associations de pêcheurs
  - Etude de faisabilité de l'enlèvement d'engins enragués dans les épaves
  - Motonautisme???
  - Application de la méthode d'analyse du MNHN sur le risque de dégradation des H et E IC par les engins de Pêche maritime pro.



## Orientation 2 : Développer et valoriser les activités et socio-économiques compatibles avec la conservation des habitats et espèces du site

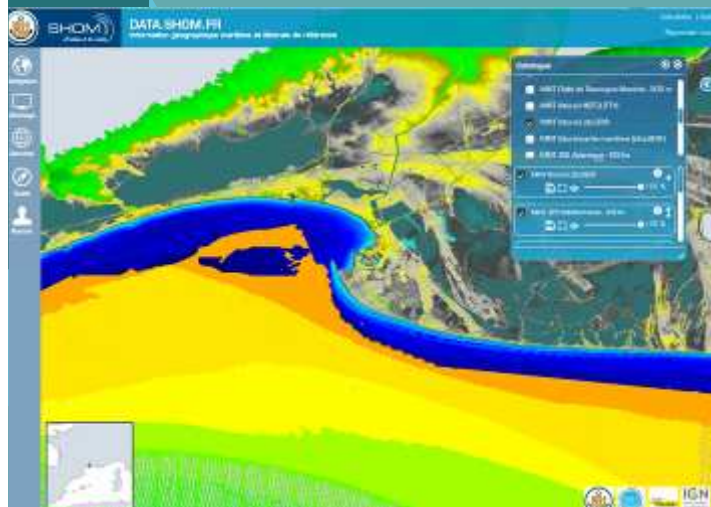
---

### ○ LIMITER LES IMPACTS DES ACTIVITES SUR LES HABITATS ET ESPECES D'INTERET COMMUNAUTAIRE



- Faire connaître le guide sur les manifestations durables en mer
- Participer au projet N2Glisse et à sa mise en œuvre
- Animations sur plages (macrodéchets, huiles solaires...)
- Nettoyages de plage participatifs
- Mise en place d'une zone de mouillage organisée dans la zone à hippocampes
- Formation des moniteurs, guides, prestataires d'activités motonautiques sur N2000
- Expérimentation de techniques de pêche moins impactantes si besoin est (cf étude MNHN)
- Participer aux formations organisées par le CESTMED et à la diffusion des infos.

## Orientation 2 : Développer et valoriser les activités et socio-économiques compatibles avec la conservation des habitats et espèces du site



- **LIMITER LES IMPACTS DES ACTIVITES SUR LES HABITATS ET ESPECES D'INTERET COMMUNAUTAIRE**
  - **Lutte contre les pratiques illégales:**
    - Utiliser les outils existants (Marine traffic, litto 3D, sémaphore)
    - Mettre en place une charte des restaurateurs responsables et des outils de communication sur la pêche à la telline durable.
    - Participer au bilan du préjudice écologie et économique et se porter partie civile en cas de procès

## Orientation 2 : Développer et valoriser les activités et socio-économiques compatibles avec la conservation des habitats et espèces du site

### ○ FAVORISER ET VALORISER LES BONNES PRATIQUES

- Mettre en place des formations sur le site et mettre à disposition les informations disponibles
- Réaliser une plaquette commune aux deux sites sur les bonnes pratiques pour le grand public
- Plaquette d'information sur les bonnes pratiques de pêche durable



# Orientation 3 : Prendre en compte l'interface entre la mer et le littoral (qualité de l'eau, aménagement du littoral...)



## ○ LUTTER CONTRE LA POLLUTION MARINE ET L'ALTERATION DE LA QUALITE DE L'EAU

● Fiche réflexe ou volet littoral dans le Plan communal de sauvegarde à créer

● Rôle de veille/alerte auprès des services en charge du suivi de la qualité de l'eau

● Informer le COPIL annuellement de l'évolution de la qualité de l'eau (synthèse des résultats) .

Tableau 34. Classification de l'état de l'élément de qualité de la colonne d'eau (O<sub>2</sub> dissous : P10, mg.L<sup>-1</sup>) et de l'élément de qualité "phytoplancton", résultat de la combinaison des indices "Biomasse (Chl a : P90 µg.L<sup>-1</sup>) et abondance (% de Noctua) de la masse d'eau FRDC021.

Cl. Niveau	Etat Indicateur-Sat	Chl a	NO3	Etat Indicateur	Abondance	NO3	Etat Indicateur	NO3	Etat Indicateur
1-2	1	0,27	0,07	1	0,20	0,08	1	0,05	1

Tableau 35. Classification de l'état des éléments de qualité biologique "Pondomie", "Macrobenthos" et "Microfaune de substrat meuble" de la masse d'eau FRDC021.

Cl. Niveau	Etat Indicateur	Etat Indicateur	Etat Indicateur	AMBI	Etat Indicateur
1-2	1	1	1	1	1

Etat de qualité non prospecté dans cette masse d'eau

Tableau 36. Bilan de l'état de la masse d'eau FRDC021 au titre de la DCE, campagne 2009.

Classes d'état de la masse d'eau	Très bon	Bon	Moyen	Médiocre	Mauvais
Hydrologie	1	0	0	0	0
Biologie	0	1	0	0	0
- Phytoplancton	0	1	0	0	0
- Pondomie	0	0	1	0	0
- Benthos	0	0	1	0	0
Chimie	0	1	0	0	0
- Nitrate	0	1	0	0	0
- Eau	0	1	0	0	0
<b>ETAT DE LA MASSE D'EAU</b>	<b>1</b>				

# Orientation 3 : Prendre en compte l'interface entre la mer et le littoral (qualité de l'eau, aménagement du littoral...)



- **LIMITER LES IMPACTS SUR LES HABITATS ET ESPECES D'IC DES AMENAGEMENTS LITTORAUX ET TRAVAUX REALISES SUR SITE OU A PROXIMITE IMMEDIATE**

- Veille des aménagements, études d'impact, et enquêtes publiques
- Mise à dispositions des informations nécessaires aux études d'incidence

- **SUIVRE L'EVOLUTION DU TRAIT DE COTE ET L'IMPACT DES EVENEMENTS EXCEPTIONNELS SUR LES MILIEUX**

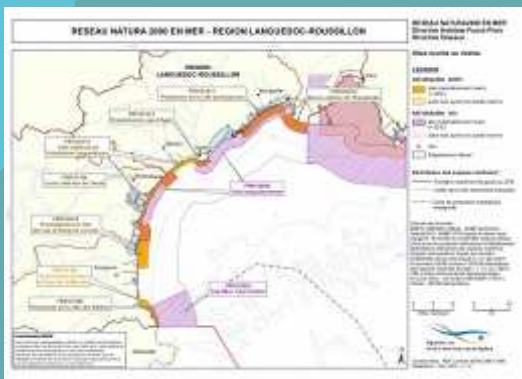
- Numérisation des orthophotolittorales, suivi des rapports tempête, reportages photos en cas de tempêtes...
- Informer le COPIL de l'évolution du trait de côte (LIDAR, houlographe, phénomènes exceptionnels...)





## Orientation 3 : Prendre en compte l'interface entre la mer et le littoral (qualité de l'eau, aménagement du littoral...)

### ○ FAVORISER LES ECHANGES ET ACTIONS COMMUNES ENTRE LES GESTIONNAIRES DES SITES TERRESTRES ET MARINS VOISINS

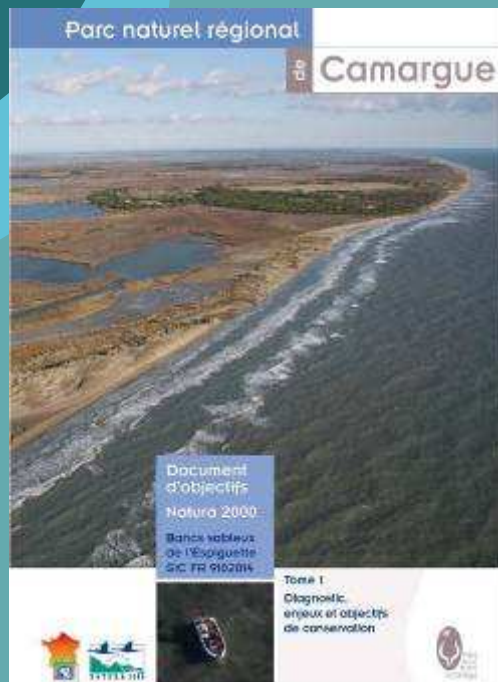


- Participation aux COPIL des autres sites
- Protocoles de suivis communs (banc sableux, sternes naines, laisses de mer...)
- Mise à disposition des données intersites
- Etudes à plus grande échelle (ex: effets du courant ligure, du changement climatique)
- Actions communes à plusieurs sites N2000 (N2glisse, nettoyage manuel des plages, réseau des ambassadeurs...),



## Orientation 4 : Actions d'animation et de mise en œuvre du DOCOB

- ANIMER, METTRE A JOUR, EVALUER ET REVISER LE DOCOB



- Coordination, accompagnement mise en œuvre
- Mesurer et évaluer efficacité des mesures de gestion et actions mises en œuvre sur la conservation des H et E d'IC
- Réunion annuelle du COPIL
- Révision DOCOB si nécessaire

## Orientation 4 : Actions d'animation et de mise en œuvre du DOCOB



### INFORMER SUR LA VIE DU SITE N2000 ET DES ACTIONS MISES EN ŒUVRE

- Publier et diffuser régulièrement des infos relatives à l'animation du site
- Articles pour newsletter N2000 du PNRC et dans bulletins municipaux
- Information de la presse sur actions marquantes ou bilans

### FACILITER LA COMMUNICATION ENTRE LES ACTEURS DU SITE NATURA 2000

- Réunion au besoin des groupes de travail
- Participation à des conférences, débats...

The screenshot shows a website interface with a search bar at the top right. The main heading is 'Les sites Natura 2000 en mer du Languedoc-Roussillon'. Below this, there are navigation buttons: 'Qu'est-ce que Natura 2000?', 'Les sites de Languedoc-Roussillon', and 'Votre espace d'échange'. The main content area is titled 'Bancs sableux de l'Espiguette (SIC)' and 'Travail de Co-construction du DOCOB 2011-2013'. It lists several key events and documents:

- Comité de pilotage n°1 du 27 juillet 2011 (mise en place du comité de pilotage)
- Télécharger le compte-rendu
- Télécharger le dossier du Parc de Caporgue et du Comité régional des Pêcheurs
- Télécharger le dossier de l'Agence des Aires marines protégées
- Réunions thématiques pour l'élaboration du Tome 1:
  - Réunion sur le diagnostic écologique de 4 juillet 2012
    - Télécharger le compte-rendu de la réunion sur le diagnostic écologique
    - Télécharger le dossier du Parc de Caporgue
    - Télécharger le dossier de l'Agence des Aires marines protégées

## Orientation 4 : Actions d'animation et de mise en œuvre du DOCOB

---

- **PERMETTRE L'EVOLUTION DES COMPORTEMENTS PAR LA GENERALISATION DES BONNES PRATIQUES**
  - Travail d'adhésion auprès des acteurs sur la charte
  - Réunion annuelle des signataires de la charte et réactualisation si besoin est.
  - Diffusion de l'information et disponibilité de l'animateur pour appui technique aux acteurs et porteurs de projet pour évaluation d'incidences
  
- **FAVORISER LES ECHANGES ENTRE AMP MEDITERRANEENNES**
  - Participation aux réunions, forum d'échanges, outils...



# Priorisation

---

**Actions tout au long de la vie du DOCOB**

# Priorisation

---

## Actions prioritaires

Communication: exposition

Mise en place charte

N2Glisse

Étude fréquentation

Hippocampes

Etude mNHN incidences pêche pro?

””

# Charte du site

---

Sur l'ensemble du site, je m'engage à :

## Engagements généraux

- Veiller à ne pas détruire ou porter atteinte aux habitats et espèces d'intérêt communautaire présents sur le site Natura 2000, et d'une manière générale au patrimoine naturel marin
- M'assurer que la pratique de mon activité ou projet est compatible avec les objectifs de conservation du site Natura 2000.



# Charte du site

---

## Engagements liés aux usages et activités

- Respecter lors du mouillage les zones sensibles cartographiées (reefs envasés, hippocampes)
- Rester à plus de 100 mètres en position  $\frac{3}{4}$  arrière et adopter un comportement discret lors d'observations de cétacés et de tortues ;
- Diversifier autant que de possible mes zones de pratique ; Respecter les zones réglementées de pratiques (zonages, vitesses)
- Favoriser la cohabitation de l'ensemble des usagers du site Natura 2000.

# Charte du site

---

## Engagements liés à la qualité des eaux littorales

- Adopter une démarche globale de respect de la qualité des eaux à terre comme en mer, contribuant à limiter l'impact de l'homme sur la qualité des milieux aquatiques.

Quelques exemples :

- Ramener à terre mes déchets et ceux récoltés et utiliser les installations de récupération ;
- Utiliser des zones de carénage équipées de dispositifs de récupération et de traitement des eaux usées pour l'entretien de mon bateau ;
- Utiliser des produits d'entretien respectueux de l'environnement.

# Charte du site

---

## Engagements participatifs

- Informer et sensibiliser les usagers sur la fragilité et le respect de l'environnement marin du site N2000 ainsi que l'existence de cette charte ;
- Collaborer autant que possible à l'atteinte des objectifs de gestion du site Natura 2000 (exemple : collecte de macro-déchets etc.) ;
- Contribuer à la veille écologique sur le site Natura 2000 Bancs sableux de l'Espiguette, en devenant un observateur actif. Quelques exemples :
  - Partager avec la structure animatrice mes observations naturalistes sur la faune et la flore marine ;
  - Participer aux entretiens ou enquêtes mis en place pour mieux connaître le patrimoine naturel du site ou ces activités ;
  - Signaler les dégradations et atteintes portées au milieu marin ;
  - Informer les organismes compétents en cas de capture accidentelle ou d'observation de cétacés et tortues échoués ou morts (cf. contacts).

# Charte du site

---

Adhésion individuelle ou par structure

## Contacts:

CROSS

Pompiers

Echouages : RNE, GECEM, CESTMED, RTMMF

Parc naturel régional de Camargue

Agence des aires marines protégées